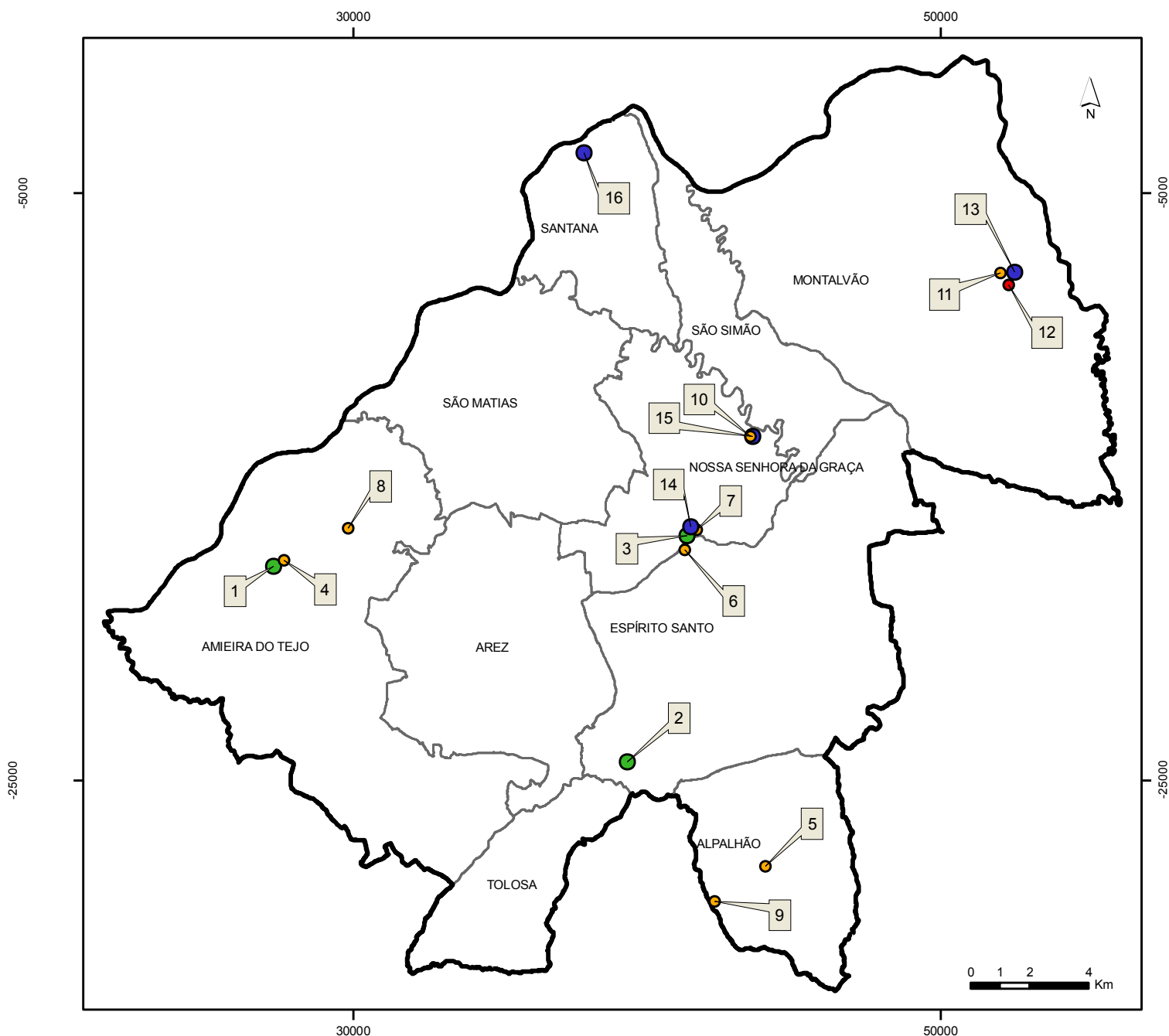


ANEXO 1

Património Classificado e em vias de classificação



Sistema de Coordenadas: Datum 73 Hayford Gauss IPCC

Classificação

- Monumento Nacional
- Imóvel de Interesse Público
- Imóvel de Interesse Municipal
- Em vias de Classificação

Designação

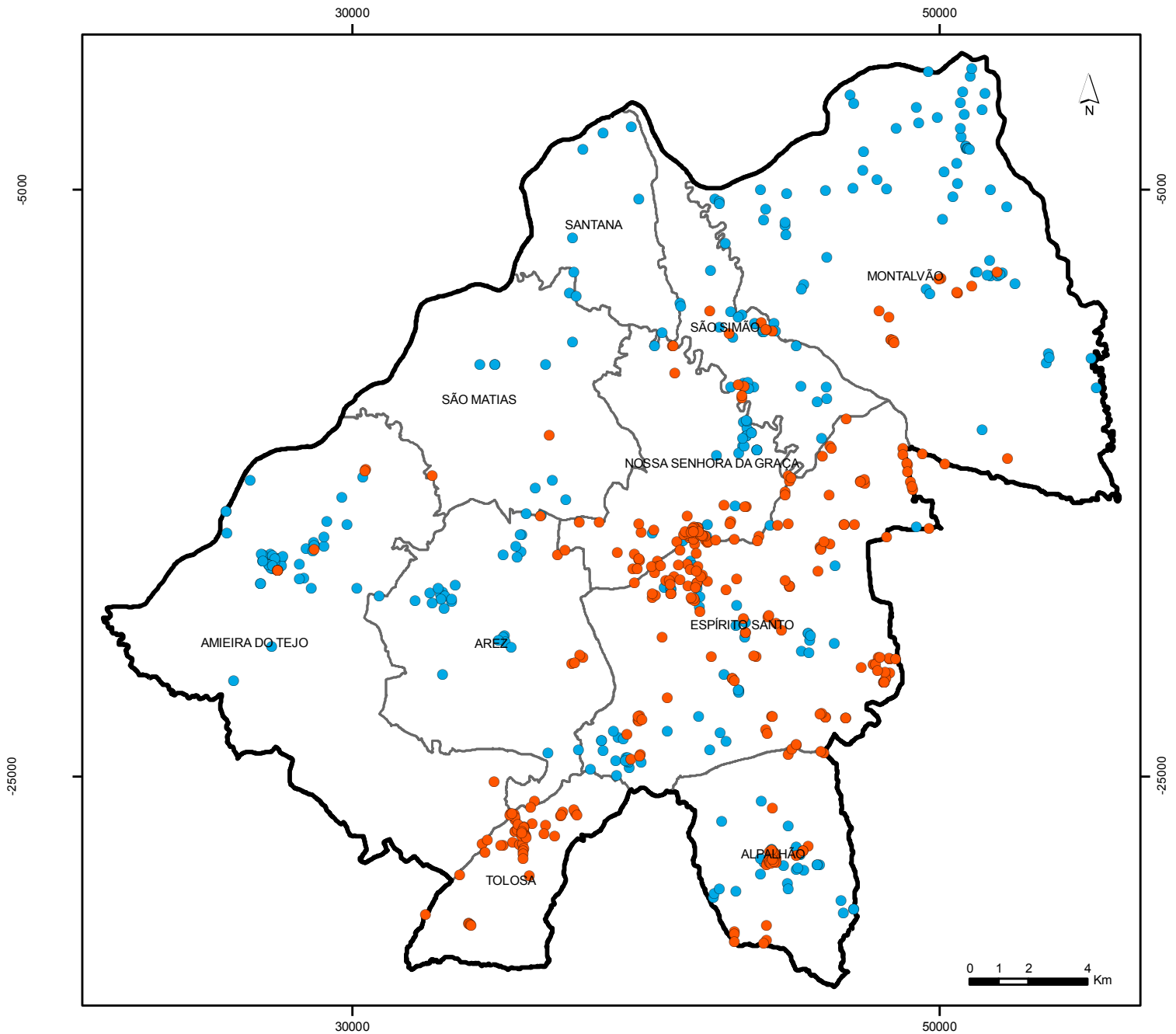
- 1 - Castelo de Amieira do Tejo
- 2 - Anta de S. Gens
- 3 - Muralhas e portas da Vila e Montalvão
- 4 - Capela do Calvário
- 5 - Cruzeiro de Alpalhão
- 6 - Fonte da Pipa
- 7 - Pelourinho de Nisa
- 8 - Ponte Medieval da Ribeira de Figueiró
- 9 - Capela de N. Sra. da Redonda
- 10 - Ermida de N. Sra. dos Prazeres
- 11 - Pelourinho de Montalvão
- 12 - Igreja Matriz de Montalvão
- 13 - Castelo de Montalvão
- 14 - Igreja da Misericórdia de Nisa
- 15 - Conjunto de N. Sra. da Graça
- 16 - Área Arqueológica do Conhal

- Limite de Freguesia
- Limite do Município de Nisa

ANEXO 2

Elementos Patrimoniais cartografados no Concelho de Nisa.

Fonte: Carta Arqueológica , 1.^a e 2.^a fase.



Sistema de Coordenadas: Datum 73 Hayford Gauss IPCC

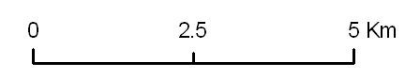
Elementos Patrimoniais

- Carta Arqueológica FASE I
- Carta Arqueológica FASE II
- Limite do Município de Nisa
- Limite de Freguesia

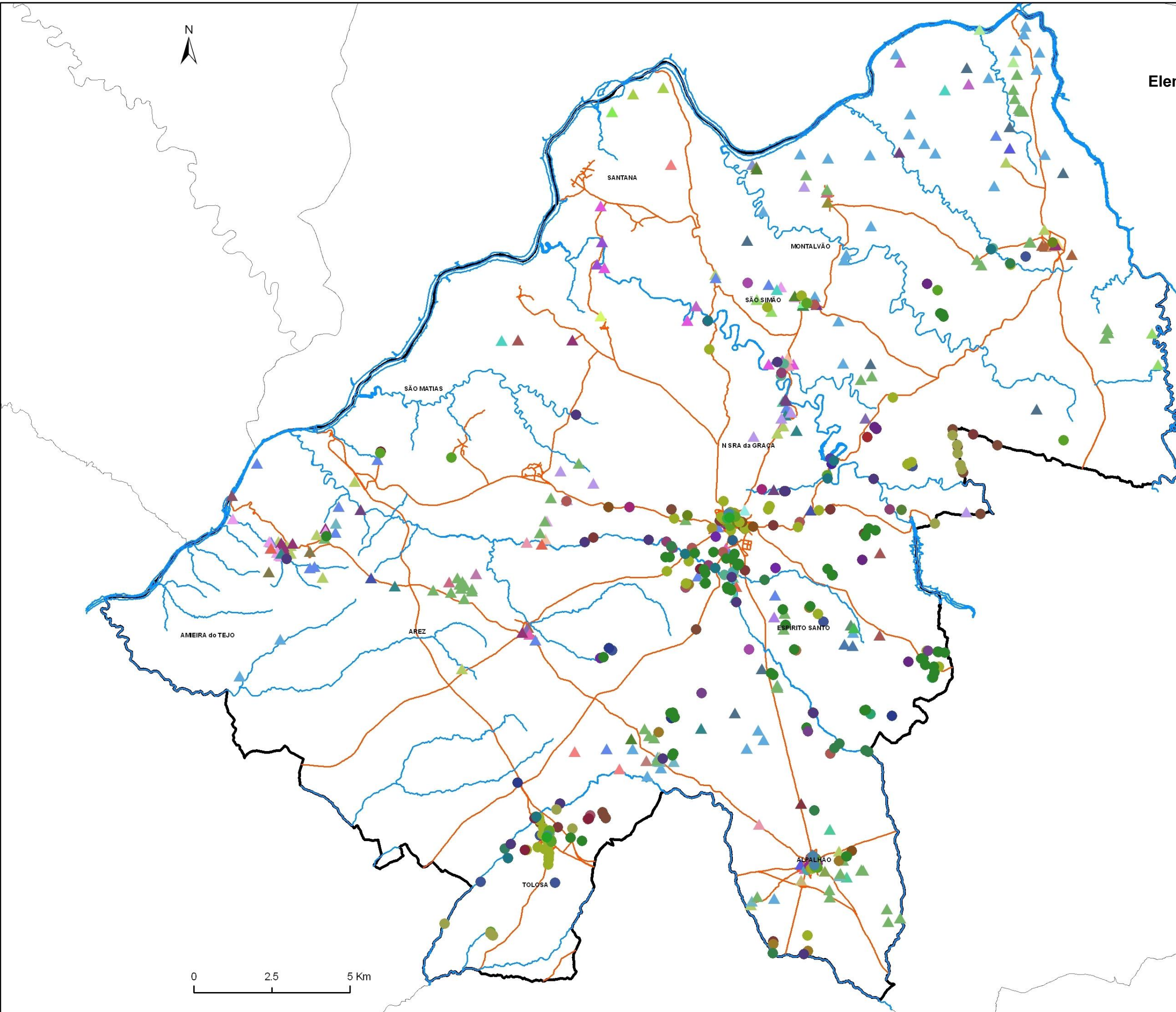
ANEXO 3

Elementos patrimoniais georreferenciados

Tipologia



| Património | |
|-----------------------------|--|
| 1ª FASE | |
| ▲ Abrigo | ▲ Pia |
| ▲ Calçada | ▲ Estacao de Superficie |
| ▲ Castelo | ▲ Mineracao |
| ▲ Fonte de Mergulho | ▲ Menir |
| ▲ Passadouros | ▲ Pelounho |
| ▲ Anta | ▲ Pontao |
| ▲ Conheira | ▲ Chafariz |
| ▲ Forno | ▲ Estrutura Defensiva |
| ▲ Canal | ▲ Nascente |
| ▲ POCO | |
| ▲ Torre | 2ª FASE |
| ▲ Forno/Telheiro | ● Pia |
| ▲ Silo | ● Estacao de Superficie |
| ▲ Marco | ● Cruzeiro |
| ▲ Cemiterio | ● Torre |
| ▲ Ara | ● Forno |
| ▲ Arte Rupestre | ● Ediculo/Passo |
| ▲ Convento | ● Mina |
| ▲ Elemento de Lagar de Vara | ● Indeterminado |
| ▲ Fonte | ● Cista |
| ▲ Gravura Rupestre | ● Castelo |
| ▲ Santuario | ● Fonte/Poco/Tanque |
| ▲ Domente de mo manual | ● Via |
| ▲ Necropole | ● Azenha |
| ▲ Lagarica | ● Estrutura para Animais |
| ▲ Azenha | ● Menir |
| ▲ Capela | ● Marco de Propriedade |
| ▲ Capitel | ● Canalizacao |
| ▲ Igreja | ● Igrejas/Capelas/Ermidas |
| ▲ Inscricao | ● Coreto |
| ▲ Cruzeiro | ● Sarcofago (?) |
| ▲ Muro Apiano | ● Eira |
| ▲ Muro de Sirga | ● Atalaia (?) |
| ▲ Tulha | ● Elementos Arquitectonicos |
| ▲ Chafurdao | ● Achado Isolado |
| ▲ Cruciforme | ● Ponte |
| ▲ Lagareta | ● Moinho |
| ▲ Peso de Lagar | ● Sepultura |
| ▲ Povoado | ● Lagar |
| ▲ Cantana | ● Chafurdao |
| ▲ Ermida | ● Elementos Arquitectonicos/Arte Rupes |
| ▲ Lagar | ● Edificio |
| ▲ Sepultura | ● Acude |
| ▲ Casal Rustico | ● Abrigo |
| ▲ Ponte | ● Lagar escavado na rocha |
| ▲ Mina | ● Inscricao |
| ▲ Mó | ● Alminha |
| ▲ Povoacao | ● Muralha/Barbaca |
| ▲ Edificio | ● Marco da Ordem |
| | ● Passadeiras |
| | ● Anta |
| | ● Pontao |
| | ● Arte Rupestre |
| | — Rios e Ribeiras |
| | — Rodovias |
| | ▭ Nisa limite do concelho |
| | ▭ ConcelhosEMvolta |



ANEXO 4

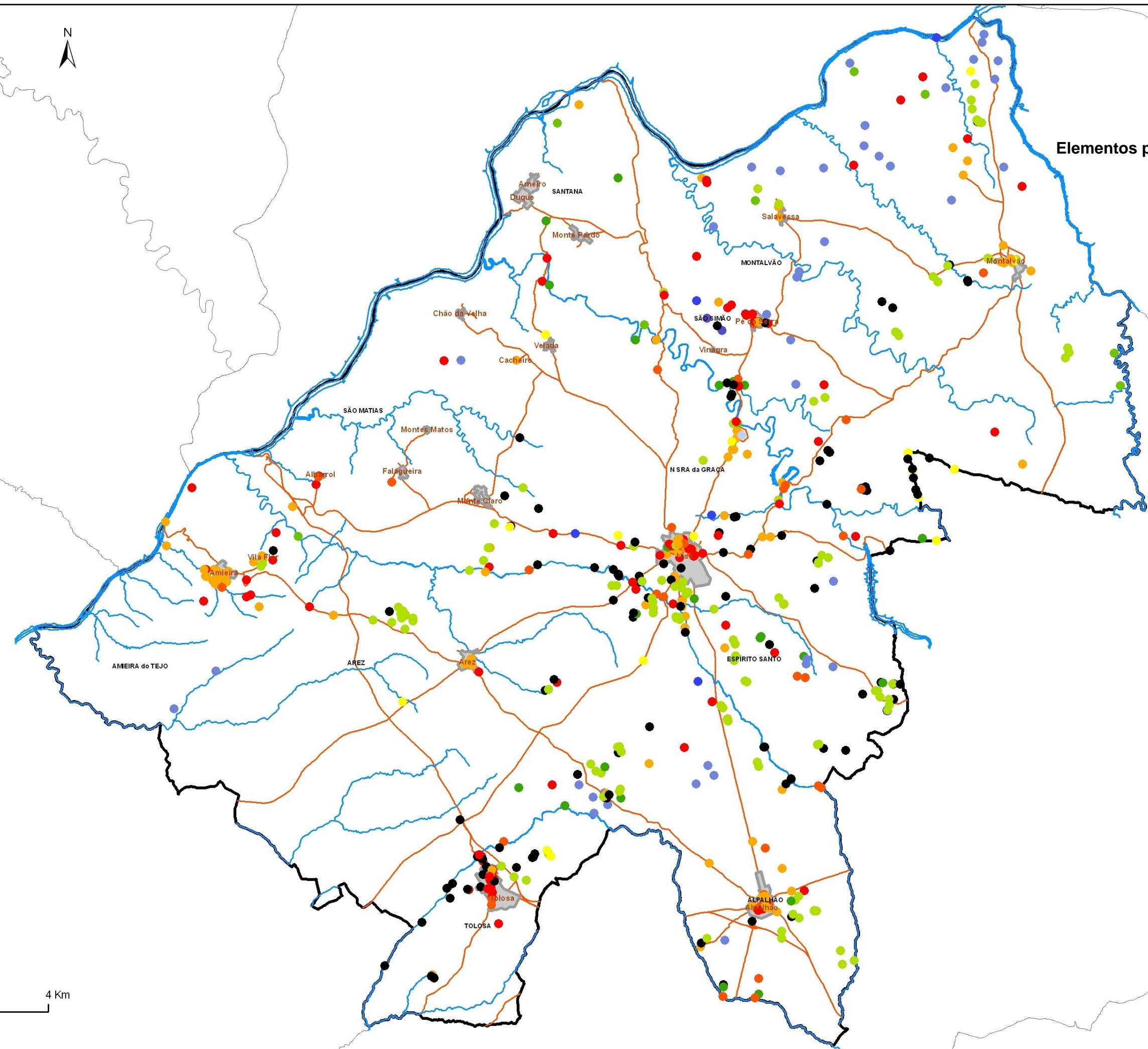
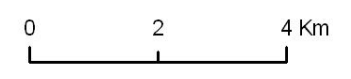
Elementos patrimoniais georreferenciados

Cronologia

Património I_II
Cronologia

- Bronze Final/ Ferro
- Idade Média/ Ferro
- Neo-Calcolítico
- Pré história
- Romano
- Romano/Medieval
- Medieval
- Medieval/Moderno
- Moderno
- Moderno/Contemporâneo
- Contemporâneo
- Indeterminado

— Rios e Ribeiras
— Rodovias
■ Localidades
□ Nisa limite do concelho
□ ConcelhosEMvolta



Anexo 5

Sítios inventariados na Carta Arqueológica do Concelho de Nisa

Tabela 1 - Lista dos sítios inventariados na Carta Arqueológica do Concelho - FASE 1.

| Cod. Mónum. | Tipo | Nome | Freguesia | Coordenada X | Coordenada Y |
|-------------|-----------------------|---|------------------|--------------|--------------|
| 1 | Anta | Anta I de S. Gens | Espírito Santo | 39323,94887 | -24350,91789 |
| 2 | Ermida | Ermida de N. Sr. da Graça | N. Sra. da Graça | 43588,83887 | -13291,58789 |
| 3 | Ermida | Ermida de N. Senhora dos Prazeres | N. Sra. da Graça | 43526,87887 | -13285,98789 |
| 4 | Ponte | Ponte Antiga da Sr. da Graça | N. Sra. da Graça | 43449,51887 | -12906,12789 |
| 5 | Calçada | Calçada Sr. da Graça | N. Sra. da Graça | 43424,96887 | -13377,03789 |
| 5 | Calçada | Calçada Sr. da Graça | N. Sra. da Graça | 43325,23887 | -12930,93789 |
| 6 | Estação de Superfície | Povoado de Nossa da Sr. da Graça | N. Sra. da Graça | 43588,83887 | -13291,58789 |
| 7 | Estação de Superfície | Povoação abandonada da Sr. da Graça | N. Sra. da Graça | 43279,94887 | -13477,66789 |
| 8 | Ermida | Ermida de S. Gens | Espírito Santo | 39383,95887 | -24351,49789 |
| 9 | Sepultura | Sepultura IV de S. Gens | Espírito Santo | 39295,84887 | -24464,68789 |
| 10 | Anta | Anta II dos Saragonheiros | Espírito Santo | 42536,15887 | -23497,57789 |
| 11 | Chafurdão | Chafurdão da Casa dos Cantoneiros | Espírito Santo | 42666,18887 | -21526,22789 |
| 12 | Estação de Superfície | Estação de Superfície da Tapada de Vale Ribeiro | Espírito Santo | | |
| 13 | Sepultura | Sepultura I –Tapada do Vale Ribeiro | Espírito Santo | 43152,72887 | -22108,08789 |
| 14 | Sepultura | Sepultura Horta das Povoas | Arez | 35717,81887 | -16770,77789 |
| 15 | Ermida | Ermida de St.º Antonio | Arez | 33064,12887 | -21527,74789 |
| 16 | Ermida | Ermida de N. Sr. da Redonda | Alpalhão | 42305,10887 | -29107,08789 |
| 17 | Anta | Anta de N. Sr. da Redonda | Alpalhão | 43057,34887 | -28898,25789 |
| 18 | Lagariça | Lagariça – Quinta do Tio Joao Lopes | Alpalhão | 43908,18887 | -28318,25789 |
| 19 | Calçada | Calçada a –do –Abreu | Alpalhão | 44834,24887 | -26678,66789 |
| 20 | Ermida | Ermida de S. Sebastiao | Alpalhão | 45131,60887 | -27377,74789 |
| 21 | Estação de Superfície | Estação de Superfície da Tapada dos Pombais | Alpalhão | | |
| 22 | Sepultura | Sepultura I – Tapada dos Pombais | Alpalhão | 45172,76887 | -28090,35789 |
| 23 | Sepultura | Sepultura I Couto da Ladeira | Alpalhão | 46656,27887 | -29226,96789 |
| 24 | Sepultura | Sepultura IV Couto da Ladeira | Alpalhão | 46709,28887 | -29643,60789 |

| | | | | | |
|----|-----------------------|--|---------------------------|-------------|--------------|
| 25 | Estação de Superfície | Estação de Superfície do Couto da Ladeira | Alpalhão | | |
| 26 | Sepultura | Sepultura II Couto da Ladeira | Alpalhão | 47081,58887 | -29520,14789 |
| 27 | Mina | Mina - Poço do Lanca | Espírito Santo | 38096,88887 | -24732,22789 |
| 28 | Mina | Laje da Prata | Arez | 36665,82523 | -24185,28954 |
| 29 | Sepultura | Sepultura II –Tapada do Vale Ribeiro | Espírito Santo | 43159,56887 | -22125,15789 |
| 30 | Sepultura | Sepultura III –Tapada do Vale Ribeiro | Espírito Santo | 43137,16887 | -22061,92789 |
| 31 | Lápide | Lápide – Cruz /Velada | S. Matias | | |
| 32 | Estação de Superfície | Estação de Superfície da Eira da Lebres | S. Matias | | |
| 33 | Anta | Anta das Lapas I | Espírito Santo | | |
| 34 | Anta | Anta das Lapas II | Espírito Santo | | |
| 35 | Anta | Anta das Lapas III | Espírito Santo | | |
| 36 | Anta | Anta da Lameira Longo | S. Simão | 45109,71887 | -10347,36789 |
| 37 | Anta | Anta da Vila de Nisa | Espírito Santo | | |
| 38 | Arte Rupestre | Gravura Rupestre Nisa | Sr. ^a da Graça | | |
| 39 | Ermida | Ermida de S. Miguel | S. Simão | | |
| 40 | Povoado | Estação de Superfície da Serra de S. Miguel | S. Simão | | |
| 41 | Povoação | Povoação de S. Pedro | S. Matias | 34336,20887 | -10982,58789 |
| 42 | Povoado | Povoado de S. Pedro | S. Matias | | |
| 43 | Menir | Menires da Charneca de Vale Sobral | S. Matias | 34865,52887 | -10966,68789 |
| 44 | Menir | Menires da Charneca de Vale Sobral | S. Matias | 34865,52887 | -10966,68789 |
| 45 | Anta | Anta da Atalaia | S. Simão | | |
| 46 | Igreja | Igreja Matriz do Cacheiro | S. Matias | 36594,06887 | -10968,36789 |
| 47 | Ponte | Ponte de N. Sr. da Graça | N. Sra. da Graça | 43407,2841 | -12869,56674 |
| 48 | Estação de Superfície | Estação de Superfície da Castelo | S. Matias | | |
| 49 | Sepultura | Sepultura - Cruz/Velada | S. Matias | | |
| 50 | Gravura Rupestre | Gravuras Rupestres Velada | S. Matias | 37500,91887 | -10184,87789 |
| 51 | Estação de Superfície | Estação de Superfície da Barroca de Vale Louro | N. Sra. da Graça | 42389,08887 | -14057,24789 |
| 52 | Canal | Levada da Vala dos Móuros | Santana | 40281,28887 | -10340,75789 |
| 53 | Canal | Levada da Vala dos Móuros | S. Simão | 42884,61887 | -11737,31789 |
| 54 | Canal | Levada da Vala dos Móuros | S. Simão | 43671,78887 | -11744,91789 |
| 55 | Canal | Levada da Vala dos Móuros | S. Simão | 43320,88887 | -11619,48789 |
| 56 | Fonte | Fonte da Sr. da Graça | N. Sra. da Graça | 43446,21887 | -13144,16789 |
| 57 | Ara | Ara Votiva – N ^o Sr. dos Prazeres | N. Sra. da Graça | 43545,17887 | -13255,15789 |

| | | | | | |
|----|-----------------------|--|---------------------------|-------------|--------------|
| 58 | Ara | Fragmento de Altar (a Quangeius?) | Sr. ^a da Graça | | |
| 59 | Anta | Anta da Tapada do Curralinho | S. Simão | | |
| 60 | Estação de Superfície | Estação de Superfície da Tapada do Jerolme | S. Simão | | |
| 61 | Sepultura | Sepultura da Tapada do Jerolme | S. Simão | 46172,94887 | -12118,15789 |
| 62 | Anta | Anta da Tapada da Romelia | S. Simão | 45259,54887 | -11716,22789 |
| 63 | Sepulturas | Sepulturas da Tapada da Romélia | S. Simão | | |
| 64 | Ara | Ara da Falagueira | S. Matias | | |
| 65 | Estação de Superfície | Estação de Superfície da Tapada do Ribeiro Filipe | S. Matias | | |
| 66 | Estação de Superfície | Estação de Superfície da Horta Velha / Tapada de S. Joao | S. Matias | 36223,47887 | -15164,13789 |
| 67 | Ara | Ara da Tapada do Severino | S. Matias | | |
| 68 | Estação de Superfície | Estação de Superfície do Talefe | Arez | 36418,57887 | -16093,31789 |
| 69 | Sepultura | Sepultura I da Fonte Seca | N. Sra. da Graça | 40221,66887 | -16727,17789 |
| 70 | Castelo | Castelo de Nisa - Porta de Montalvão | N. Sra. da Graça | 41789,23194 | -16516,13936 |
| 71 | Achados Avulsos | Achados avulsos do Bairro da Cevadeira | Sr. ^a da Graça | | |
| 72 | Ara | Ara de Priscus | Espírito Santo | | |
| 73 | Lápide | Lápide Tumular | Espírito Santo | | |
| 74 | Sepultura | Sepultura da Urra | Arez | 32143,22887 | -18995,04789 |
| 75 | Sepultura | Sepulturas da Choça | Amieira do Tejo | | |
| 76 | Sepultura | Sepulturas da Choça | Amieira do Tejo | | |
| 77 | Estação de Superfície | Estação de Superfície da Tapada da Choça | Arêz | | |
| 78 | Estação de Superfície | Estação de Superfície de Valongo | Arêz | | |
| 79 | Pontão | Pontão da Ribeira de Figueiro | Arez | 35132,97887 | -17461,36789 |
| 80 | Estação de Superfície | Estação de Superfície de Montes de Baixo | S. Matias | | |
| 81 | Sepultura | Sepultura da Tapada do Carrascal | S. Matias | 35910,8296 | -16027,35732 |
| 82 | Sepultura | Sepultura da Tapada dos Chaparros | S. Matias | 36801,03887 | -14917,62789 |
| 83 | Estação de Superfície | Móedas Árabes | S. Matias | | |
| 84 | Estação de Superfície | Estação de Superfície do Canto da Água de Verão | Arêz | | |
| 85 | Lagar | Lagar de Vale da Pega | Arez | 35777,83887 | -16771,35789 |
| 86 | Mó | Mó Manual | Arêz | | |
| 87 | Sepultura | Sepultura Tapada do Canto da agua de Verao | Arez | 35569,09887 | -17152,46789 |
| 88 | Sepultura | Sepultura IX Choca | Arez | 33035,05887 | -18938,62789 |
| 89 | Estação de Superfície | Estação de Superfície do Monte Branco | S. Matias | | |
| 90 | Ermida | Ermida Santo Antonio | Espírito Santo | 41749,32609 | -18407,31501 |

| | | | | | |
|-----|-----------------------|---|---------------------------|-------------|--------------|
| 91 | Estação de Superfície | Estação de Superfície da Tapada do Pequito | S. Matias | 37270,98887 | -15560,36789 |
| 92 | Estação de Superfície | Estação de Superfície da Tapada do Ramalhão | S. Matias | | |
| 94 | Estação de Superfície | Estação de Superfície da Cavaca | Espírito Santo | | |
| 95 | Lápide | Lapide – Monte da Cal | Espírito Santo | | |
| 96 | Sepultura | Sepultura da Fonte Seca | Sr. ^a da Graça | | |
| 97 | Marco | Marco da Ordem de Cristo | N. Sra. da Graça | 43766,30887 | -13870,47789 |
| 98 | Marco | Marco da Ordem de Cristo | N. Sra. da Graça | 43766,30887 | -13870,47789 |
| 99 | Marco | Marco da Ordem de Cristo | N. Sra. da Graça | 43766,30887 | -13870,47789 |
| 100 | Marco | Marco da Ordem de Cristo | N. Sra. da Graça | 43424,96887 | -13377,03789 |
| 101 | Povoado | Povoado dos Castelos de Baixo | Montalvão | 55144,84887 | -10743,33789 |
| 102 | Povoado | Povoado dos Castelos de Cima | Montalvão | 55336,09887 | -11759,47789 |
| 103 | Estação de Superfície | Estação de Superfície da Tapada de Lojes | Montalvão | | |
| 104 | Chafurdão | Chafurdão da Tapada de Lojes | Montalvão | 51445,24887 | -13182,34789 |
| 105 | Estação de Superfície | Estação de Superfície da Tapada do Pai Anes | Espírito Santo | 49197,79887 | -16478,63789 |
| 106 | Ara | Ara dedicada por P. Carminius Macer | Espírito Santo | | |
| 107 | Sepultura | Sepultura da Tapada do Pai Anes | Espírito Santo | | |
| 108 | Arte Rupestre | Arte Rupestre do Alagadouro | Montalvão | | |
| 109 | Anta | Anta dos Barreiros I | Santana | | |
| 110 | Anta | Anta dos Barreiros II | Santana | | |
| 111 | Anta | Anta do Barro da Bica I | S. Simão | | |
| 112 | Anta | Anta do Barro da Bica II | S. Simão | | |
| 113 | Anta | Anta II do Cabeço da Águia S. Simão | Santana | | |
| 114 | Anta | Anta I do Cabeço da aguia/ Salavessa | Montalvão | 43890,96887 | -5000,967889 |
| 115 | Anta | Anta do Cabeço do Lele | Montalvão | 46152,38887 | -7306,507889 |
| 116 | Anta | Anta I do Cabeço das Taipas | Montalvão | | |
| 117 | Anta | Anta II das Taipas/ Martinhal | Montalvão | 47407,45887 | -3715,557889 |
| 118 | Anta | Anta do Cabeço do Tio Fidalgo | S. Matias | | |
| 119 | Anta | Anta dos Casaroes | Montalvão | 47375,36887 | -4345,437889 |
| 120 | Sepultura | Sepultura dos Casarões | Montalvão | | |
| 121 | Arte Rupestre | Arte Rupestre – Cascalheira do Tejo | Santana | | |
| 122 | Arte Rupestre | Arte Rupestre – Chão da Velha | Santana | | |
| 123 | Estação de Superfície | Estação de Superfície – Conhal / Arneiro | Santana | | |
| 124 | Anta | Anta das Sesmarias | Montalvão | | |

| | | | | | |
|-----|-----------------------|--|-----------|-------------|--------------|
| 125 | Mina | Buraco da Faiopa | Santana | 39750,53887 | -5327,067889 |
| 126 | Arte Rupestre | Arte Rupestre – Lomba da Barca | Montalvão | | |
| 127 | Arte Rupestre | Arte Rupestre – Lomba da Barca | Montalvão | | |
| 128 | Anta | Anta da Lomba da Barca | Montalvão | 46948,04887 | -1778,527889 |
| 129 | Anta | Anta do Pego do Bispo | S. Simão | | |
| 130 | Estrutura Defensiva | Estrutura Defensiva I –Serra de S. Miguel | Santana | 38539,99887 | -3066,657889 |
| 131 | Arte Rupestre | Arte Rupestre – Ribeira de Ficalho | Montalvão | | |
| 132 | Anta | Anta da Salavessa | Montalvão | | |
| 133 | Anta | Anta da Salavessa | Montalvão | | |
| 134 | Sepultura | Sepultura - Salavessa | Montalvão | 44740,32887 | -6129,517889 |
| 135 | Ara | Ara - Salavessa | Montalvão | | |
| 136 | Estação de Superfície | Salavessinha | Montalvão | 44011,00887 | -6036,437889 |
| 137 | Povoado | Povoado I -Serra de S. Miguel | S. Simão | 42504,48887 | -9667,007889 |
| 138 | Ermida | Ermida de S. Simao | S. Simão | 41164,85887 | -8859,827889 |
| 139 | Estação de Superfície | Estação de Superfície de S. Simão | Santana | | |
| 140 | Arte Rupestre | Arte Rupestre – Serrinha | Santana | | |
| 141 | Arte Rupestre | Arte Rupestre – Tapada do Tejo | Montalvão | | |
| 142 | Anta | Anta II da Terra da Azinheira | Montalvão | 46121,37887 | -5029,517889 |
| 143 | Anta | Anta I da Terra da Azinheira | Montalvão | | |
| 144 | Anta | Anta da Fragua I | Montalvão | 45365,35887 | -8217,187889 |
| 145 | Anta | Anta da Terra do Fazendeiro II | Montalvão | 42703,92887 | -6831,057889 |
| 146 | Anta | Anta do Sobreirao | Montalvão | 44783,09887 | -5119,617889 |
| 147 | Anta | Anta da Salavessa | Montalvão | | |
| 148 | Anta | Anta I do Fazendeiro | Montalvão | | |
| 149 | Canal | Vala dos Móuros | Santana | 37508,92887 | -6662,827889 |
| 150 | Canal | Vala dos Móuros | Santana | 37615,82887 | -8644,497889 |
| 151 | Anta | Anta das Taipas / Martinhal | Montalvão | | |
| 152 | Estação de Superfície | Estação de Superfície – Caminho de Salavessa | S. Simão | | |
| 153 | Estação de Superfície | Estação de Superfície do Cemitério | Santana | | |
| 154 | Conheira | Conhal | Santana | 37864,23887 | -3640,307889 |
| 155 | Mineração | Mineração da Lomba da Barca | Montalvão | 47081,46887 | -2048,897889 |
| 156 | Mineração | Levada da Vala dos Móuros | Santana | 40558,86887 | -9875,297889 |
| 157 | Anta | Anta da Tapada do Muro | Montalvão | 44359,11887 | -9556,877889 |

| | | | | | |
|-----|-----------------------|--|-----------|-------------|--------------|
| 158 | Muro de Sirga | Muro de Sirga do Cachão das Portas | Santana | | |
| 159 | Muro de Sirga | Muro de Sirga do Cachão do Algarve | Montalvão | | |
| 160 | Muro de Sirga | Muro de Sirga do Ribeiro do Vale | Santana | | |
| 161 | Muro de Sirga | Muro de Sirga do Rio Tejo | Santana | | |
| 162 | Estrutura Defensiva | Estrutura Defensiva II –Serra de S. Miguel | Santana | 39502,33887 | -2855,887889 |
| 163 | Arte Rupestre | Arte Rupestre do Alagadouro | Montalvão | | |
| 164 | Arte Rupestre | Arte Rupestre do CaChão de S. Simao | Montalvão | 49623,43887 | -993,1678888 |
| 165 | Anta | Anta I do Caminho da Foz | Montalvão | 51445,49887 | -2283,157889 |
| 166 | Anta | Anta do Caneiro | Montalvão | 51539,01887 | -1715,897889 |
| 167 | Anta | Anta da Cova da Moura | Montalvão | | |
| 168 | Anta | Anta I das Douradas | Montalvão | | |
| 169 | Anta | Anta II das Douradas | Montalvão | | |
| 170 | Anta | Anta da Eira | Montalvão | | |
| 171 | Sepultura | Sepultura VIII da Faja | Montalvão | 50708,14887 | -2918,217889 |
| 172 | Sepultura | Sepultura I da Faja | Montalvão | 50885,25887 | -3533,107889 |
| 173 | Sepultura | Sepultura II da Faja | Montalvão | 50885,25887 | -3533,107889 |
| 174 | Sepultura | Sepultura III da Faja | Montalvão | 50931,69887 | -3592,577889 |
| 175 | Sepultura | Sepultura IV da Faja | Montalvão | 50959,53887 | -3609,847889 |
| 176 | Anta | Anta dos Falguetões | Montalvão | | |
| 177 | Estação de Superfície | Estação de Superfície da Feia | Montalvão | | |
| 178 | Sepultura | Sepultura I da Feia | Montalvão | 49530,96887 | -8386,457889 |
| 179 | Sepultura | Sepultura II da Feia | Montalvão | 49677,42887 | -8550,917889 |
| 180 | Lagariça | Lagariça da Feia | Montalvão | | |
| 181 | Ara | Ara da Fonte da Feia | Montalvão | | |
| 182 | Ara | Ara da Fonte da Feia | Montalvão | | |
| 183 | Ara | Ara da Fonte da Feia | Montalvão | | |
| 184 | Anta | Anta da Fonte da Pipa | Montalvão | 50781,30887 | -1662,557889 |
| 185 | Castelo | Castelo de Montalvão | Montalvão | 52119,34568 | -7857,019978 |
| 186 | Anta | Anta da Nave do Padre Santo | Montalvão | 51717,30887 | -5001,577889 |
| 187 | Anta | Anta das Naves | Montalvão | | |
| 188 | Estação de Superfície | Estação de Superfície da Palmeirinha | Montalvão | | |
| 189 | Fonte | Chafariz da Venda | Montalvão | | |
| 190 | Anta | Anta I da Salgueirinha | Montalvão | 49922,49887 | -2547,517889 |

| | | | | | |
|-----|-----------------------|--|-----------------|-------------|--------------|
| 191 | Anta | Anta da Salgueirinha II | Montalvão | | |
| 192 | Anta | Anta da Tapada da Eira das Bezerras | Montalvão | | |
| 193 | Anta | Anta da Terra das Naves | Montalvão | | |
| 194 | Anta | Anta de Vale Muchacho | Montalvão | | |
| 195 | Arte Rupestre | Gravura Rupestre de Vale Muchacho | Montalvão | | |
| 196 | Anta | Anta I do Monte da Foz | Montalvão | 51047,37887 | -1145,977889 |
| 197 | Ermida | Ermida de N. Sr. dos Remedios | Montalvão | 50466,53887 | -5250,567889 |
| 198 | Anta | Anta II do Monte da Foz | Montalvão | 51099,84887 | -892,4078888 |
| 199 | Mineração | Mineração da Salgueirinha | Montalvão | 49280,40887 | -2744,367889 |
| 200 | Mineração | Mineração de Vale Muchacho | Montalvão | | |
| 201 | Arte Rupestre | Arte Rupestre – Ribeira de Figueiró | Amieira do Tejo | | |
| 202 | Castelo | Castelo da Amieira | Amieira do Tejo | 27295,12887 | -17696,89789 |
| 203 | Estação de Superfície | Estação de Superfície I de Albarol | Amieira do Tejo | | |
| 204 | Peso de Lagar | Peso de Lagar - Albarol | Amieira do Tejo | | |
| 205 | Ara | Ara da Tapada da Fonte do Negro | Amieira do Tejo | | |
| 206 | Estela | Epitáfio de Tongeta | Amieira do Tejo | | |
| 207 | Sepultura | Sepultura – Antigo Bairro da Barragem | Amieira do Tejo | | |
| 208 | Ermida | Ermida de S. Domingos | Amieira do Tejo | 29638,08887 | -15499,74789 |
| 209 | Ponte | Ponte da Ribeira de Figueiro | Amieira do Tejo | 29820,36887 | -16410,80789 |
| 210 | Ponte | Ponte Velha da Ribeira de Figueiró | Amieira do Tejo | | |
| 211 | Fonte | Fonte de Abarrol | Amieira do Tejo | 30368,02887 | -14805,55789 |
| 212 | Estação de Superfície | Estação de Superfície II de Albarol | Amieira do Tejo | | |
| 213 | Estação de Superfície | Estação de Superfície de S. Domingos - Albarrol | Amieira do Tejo | | |
| 214 | Estação de Superfície | Estação de Superfície da Fonte do Negro - Albarrol | Amieira do Tejo | | |
| 215 | Muro de Sirga | Muro de Sirga –Porta da Barca | Amieira do Tejo | 25701,31887 | -15960,94789 |
| 216 | Forno/ Telheiro | Forno/ Telheiro-Alpalhao | Alpalhão | 43915,95887 | -25848,57789 |
| 217 | Gravura Rupestre | Cruz de Cristo – Talefe | Arês | | |
| 218 | Pia | “Pia” - Igreja de Salavessa | Montalvão | 44731,01845 | -6224,615785 |
| 219 | Abrigo | Abrigo da Choca | Arez | 33518,72887 | -18471,12789 |
| 220 | Anta | Anta da Alferreireira | Amieira do Tejo | 27256,39887 | -20573,49789 |
| 221 | Anta | Anta da Eira dos Putacas | Montalvão | 47852,44887 | -4662,137889 |
| 222 | Anta | Anta da Fragua II | Montalvão | 45287,57887 | -8399,487889 |
| 223 | Anta | Anta da Tapada do Cadete | Espírito Santo | 45580,34887 | -20355,93789 |

| | | | | | |
|-----|---------------|--|-----------------|-------------|--------------|
| 224 | Anta | Anta do Cabeco do Grilo | Montalvão | 48205,57887 | -4969,637889 |
| 225 | Anta | Anta IV de S. Gens | Espírito Santo | 38993,83887 | -24974,93789 |
| 226 | Anta | Anta do Gago | Amieira do Tejo | 25954,61887 | -21751,34789 |
| 227 | Anta | Anta do Vale de Ordens | Montalvão | 50093,00887 | -6018,187889 |
| 228 | Anta | Anta I dos Saragonheiros | Espírito Santo | 42721,31887 | -23798,45789 |
| 229 | Anta | Anta II de S. Gens | Espírito Santo | 39425,59887 | -24702,00789 |
| 230 | Anta | Anta III de S. Gens | Espírito Santo | 38529,11887 | -24099,18789 |
| 231 | Anta | Anta III dos Saragonheiros | Espírito Santo | 42172,52887 | -24071,25789 |
| 232 | Edifício | Casa do Balcao – Antiga Casa da Camara | Amieira do Tejo | 27364,40887 | -17670,55789 |
| 233 | Ermida | Ermida do Espirito Santo | Amieira do Tejo | 27474,30887 | -17580,58789 |
| 234 | Cemitério | Antigo Cemitério do Pe-da-Serra | S. Simão | 44408,50887 | -9828,437889 |
| 235 | Calçada | Calçada – Pombais / Maia | Alpalhão | 45370,66887 | -28211,29789 |
| 236 | Calçada | Calçada de Alvarragil | Amieira do Tejo | 26961,44887 | -17651,66789 |
| 237 | Calçada | Calçada de St.º Antonio | Espírito Santo | 41733,15887 | -18592,32789 |
| 237 | Calçada | Calçada de St.º Antonio | Espírito Santo | 41818,98887 | -19235,35789 |
| 238 | Cantaria | Cantarias Diversas - Alpalhao | Alpalhão | 44269,31887 | -27484,47789 |
| 239 | Capela | Capela de St.ª Margarida | Montalvão | 52567,50887 | -8215,727889 |
| 240 | Capela | Capela de S. Joao Baptista | Amieira do Tejo | 27298,80887 | -17729,94789 |
| 241 | Capela | Capela de S. Pedro | Montalvão | 51728,89032 | -7954,96523 |
| 242 | Capela | Capela do Calvario | Alpalhão | 44056,04887 | -27921,56789 |
| 243 | Capela | Capela do Espirito Santo | Arez | 35188,63887 | -20196,77789 |
| 244 | Capela | Capela do Espirito Santo | Montalvão | 51625,85816 | -7929,663583 |
| 245 | Capela | Capela do Martir S. Sebastiao | Espírito Santo | 41954,53453 | -16804,71605 |
| 246 | Capitel | Capitel – Salavessa | Montalvão | 44757,35887 | -6540,807889 |
| 247 | Edifício | Casa na Rua do Castelo | Amieira do Tejo | 27354,11887 | -17699,46789 |
| 248 | Casal Rustico | Casa do Bispo | Montalvão | 42346,28887 | -5333,137889 |
| 249 | Chafariz | Chafariz de Alpalhao | Alpalhão | 44676,29887 | -28019,55789 |
| 250 | Chafurdão | Chafurdão da Maria Neta | Montalvão | 52291,76887 | -5592,307889 |
| 251 | Chafurdão | Chafurdão da Faja | Montalvão | 50587,46887 | -4122,407889 |
| 252 | Chafurdão | Chafurdão da Tapada da Estrada | Montalvão | 49208,51887 | -2213,517889 |
| 253 | Chafurdão | Chafurdão do Queijeirao | S. Simão | 46135,71887 | -11726,68789 |
| 254 | Chafurdão | Chafurdão dos Cabecos | S. Simão | 42187,77887 | -7762,367889 |
| 255 | Chafurdão | Chafurdão I dos Menizes | Espírito Santo | 41800,34887 | -22935,31789 |

| | | | | | |
|-----|-----------------------|---|------------------|-------------|--------------|
| 256 | Convento | Convento | Montalvão | 51979,96887 | -7943,977889 |
| 257 | Sepultura | Sepultura II do Couto da Cera | Espírito Santo | 43354,65887 | -20253,46789 |
| 258 | Cruciforme | Cruz da Ti Maria Joaquina | S. Simão | 45970,75887 | -13478,61789 |
| 259 | Cruciforme | Cruz num lintel de janela – Arez | Arez | 35143,08887 | -20252,35789 |
| 260 | Cruzeiro | Cruzeiro de Alpalhao | Alpalhão | 44031,97887 | -27928,33789 |
| 261 | Cruzeiro | Cruzeiro de Arez | Arez | 35222,62887 | -20406,17789 |
| 262 | Cruzeiro | Cruzeiro de Nisa | Espírito Santo | 41504,19887 | -17646,82789 |
| 263 | Cruzeiro | Cruzeiro da Sr. da Graça | N. Sra. da Graça | 43296,50887 | -13731,90789 |
| 264 | Arte Rupestre | Cruzes da Faja | Montalvão | 50698,75887 | -2026,867889 |
| 265 | Dormente de Mó manual | Dormente de S. Gens | Espírito Santo | 38968,67887 | -24471,53789 |
| 266 | Edifício | Edifício da Antiga Camara de Montalvão | Montalvão | 52000,08887 | -7931,167889 |
| 267 | Ermida | Ermida da Sr. da Flor | Amieira do Tejo | 28422,18887 | -17210,59789 |
| 268 | Ermida | Ermida de S. Salvador do Mundo | Amieira do Tejo | 26882,11887 | -18410,15789 |
| 269 | Ermida | Ermida de St.º Andre | Amieira do Tejo | 27198,59887 | -17436,87789 |
| 270 | Ermida | Ermida de S. Joao da Charneca | Amieira do Tejo | 28608,92887 | -18593,85789 |
| 271 | Ermida | Ermida de S. Lourenco | N. Sra. da Graça | 43159,23887 | -13962,64789 |
| 272 | Ermida | Ermida de S. Tiago | N. Sra. da Graça | 43338,52887 | -13730,30789 |
| 273 | Ermida | Ermida de Santo Antonio | Amieira do Tejo | 27587,46887 | -17567,67789 |
| 274 | Ermida | Ermida de St.º Andre | Montalvão | 51703,94887 | -7419,157889 |
| 275 | Ermida | Capela do Espirito Santo | Amieira do Tejo | 28725,04887 | -17132,48789 |
| 276 | Ermida | Ermida do Martir Santo | Amieira do Tejo | 27597,06887 | -17817,84789 |
| 277 | Capela | Capela do Senhor da Cruz | Amieira do Tejo | 27461,36887 | -17574,45789 |
| 278 | Ermida | Ermida dos Fieis de Deus | N. Sra. da Graça | 43424,96887 | -13377,03789 |
| 279 | Estação de Superfície | Estação de Superfície da Faja | Montalvão | 50906,68887 | -3592,337889 |
| 280 | Necropole | Estação de Superfície da Tapada do Cadete | Espírito Santo | 45513,58887 | -20121,22789 |
| 281 | Estação de Superfície | Estação de Superfície das Cabeças | Amieira do Tejo | | |
| 282 | Fonte | Fonte da Bica | Arez | 35415,83887 | -20599,09789 |
| 283 | Fonte | Fonte da Cruz | Espírito Santo | 41615,63887 | -17812,95789 |
| 284 | Fonte | Fonte da Fadagosa | Arez | 37697,89887 | -24095,18789 |
| 285 | Fonte | Fonte da Levada | Amieira do Tejo | 28342,32887 | -18231,16789 |
| 286 | Fonte | Fonte da Misericordia | Amieira do Tejo | 28205,84887 | -18276,86789 |
| 287 | Fonte | Fonte da Pipa | Espírito Santo | 41258,64887 | -16970,25789 |
| 288 | Fonte | Fonte de Alvarragil | Amieira do Tejo | 26941,47887 | -17648,47789 |

| | | | | | |
|-----|-------------------|---|------------------|-------------|--------------|
| 289 | Fonte | Fonte de S. Simao | S. Simão | 41177,89887 | -8959,987889 |
| 290 | Fonte | Fonte de Vila Flor | Amieira do Tejo | 29027,98887 | -17149,41789 |
| 291 | Fonte | Fonte do Beco | Amieira do Tejo | 29126,16887 | -16304,07789 |
| 292 | Fonte | Fonte do Couto de D. Adelina | Amieira do Tejo | 26510,66887 | -14916,39789 |
| 293 | Fonte | Fonte do Estanquinho | Amieira do Tejo | 26959,46887 | -17442,57789 |
| 294 | Fonte | Fonte do Freixo | Espírito Santo | 40613,32887 | -18538,51789 |
| 295 | Fonte de Mergulho | Fonte Nova - Montalvão | Montalvão | 50594,87887 | -4804,677889 |
| 296 | Fonte de Mergulho | Fonte Nova - Alpalhao | Alpalhão | 43905,19887 | -27797,07789 |
| 297 | Fonte | Fonte Nova -Nisa | N. Sra. da Graça | 42071,42887 | -16812,03789 |
| 298 | Fonte | Fonte Velha da Faja | Montalvão | 50142,70887 | -4395,187889 |
| 299 | Fonte | Fonte Velha - Monte Cimeiro | S. Simão | 42876,32887 | -9177,447889 |
| 300 | Forno | Forno de Telha II | Amieira do Tejo | 28209,88887 | -17753,73789 |
| 301 | Forno | Forno – Chão dos Espanhóis | Montalvão | 42490,62887 | -5405,557889 |
| 302 | Forno | Forno de Telha I | Amieira do Tejo | 26882,11887 | -18410,15789 |
| 303 | Igreja | Igreja da Misericórdia de Amieira do Tejo | Amieira do Tejo | 27364,38887 | -17672,55789 |
| 304 | Igreja | Igreja da Misericórdia de Montalvão | Montalvão | 52029,40576 | -7908,160826 |
| 305 | Igreja | Igreja da Misericórdia - Nisa | N. Sra. da Graça | 41630,35432 | -16541,15912 |
| 306 | Igreja | Igreja da Sr. da Sanguinheira | Amieira do Tejo | 27290,21887 | -17479,77789 |
| 307 | Igreja | Igreja do Calvario | Espírito Santo | 41601,01722 | -16870,72691 |
| 308 | Igreja | Igreja do Calvario de Amieira do Tejo | Amieira do Tejo | 27651,20887 | -17493,25789 |
| 309 | Povoado | Igreja do Padre Brás | Montalvão | | |
| 310 | Igreja | Igreja Matriz da Amieira do Tejo | Amieira do Tejo | 27361,27887 | -17579,49789 |
| 311 | Igreja | Igreja Matriz de Arez | Arez | 34987,07887 | -20351,88789 |
| 312 | Igreja | Igreja Matriz de Montalvão | Montalvão | 52063,99526 | -7888,083159 |
| 313 | Igreja | Igreja Matriz de Vila Flor | Amieira do Tejo | 28693,20887 | -17011,14789 |
| 314 | Inscrição | Inscrição do Tarabal | Espírito Santo | 44224,74887 | -16432,67789 |
| 315 | Lagar | Lagar da Comissao | Amieira do Tejo | 25731,10887 | -16710,48789 |
| 316 | Lagar | Lagar de Vila Flor | Amieira do Tejo | 28694,19887 | -17116,18789 |
| 317 | Lagar | Lagar do Monte Cimeiro | S. Simão | 43267,21479 | -9261,781054 |
| 318 | Lagar | Lagar do Sr. Antonio Louro | S. Simão | 43726,64887 | -9585,777889 |
| 319 | Lagar | Lagar I – Lagares | Amieira do Tejo | 27281,14887 | -17901,83789 |
| 320 | Lagar | Lagar II /Lagares | Amieira do Tejo | 27254,51887 | -17862,56789 |
| 321 | Lagar | Lagar III /Lagares | Amieira do Tejo | 27225,37887 | -17876,28789 |

| | | | | | |
|-----|---------------|--|------------------|-------------|--------------|
| 322 | Lagar | Lagar IV /Lagares | Amieira do Tejo | 27166,20887 | -17787,68789 |
| 323 | Lagar | Lagar V /Lagares | Amieira do Tejo | 27152,29887 | -17777,54789 |
| 324 | Lagar | Lagar VI da Tapada do Fidalgo | Amieira do Tejo | 26900,51887 | -17435,00789 |
| 325 | Lagareta | Lagareta –Sr. da Redonda | Alpalhão | 42331,23887 | -28991,29789 |
| 326 | Lagareta | Lagareta – Tapada do Vale Ribeiro | Espírito Santo | 43151,25887 | -22053,05789 |
| 327 | Lagareta | Lagareta -Tapada dos Pombais | Alpalhão | 45131,95887 | -28172,98789 |
| 328 | Lagareta | Lagareta das Taliscas | Amieira do Tejo | 29039,88887 | -16848,42789 |
| 329 | Lagareta | Lagareta I de S. Gens | Espírito Santo | 39400,46887 | -24506,70789 |
| 330 | Lagareta | Lagareta II de S. Gens | Espírito Santo | 39339,64887 | -24486,11789 |
| 331 | Lagareta | Lagareta III de S. Gens | Espírito Santo | 39836,61887 | -24505,90789 |
| 332 | Inscrição | Cruz do José Mendes | Amieira do Tejo | 30166,41887 | -18595,86789 |
| 333 | Marco | Marco da Ordem – Alto do Carregal | Arez | 30918,13887 | -18858,19789 |
| 334 | Marco | Marcos da Ordem do Hospital – Amieira | Amieira do Tejo | 27279,96887 | -17816,79789 |
| 335 | Menir | Menir da Magueicha | Espírito Santo | 46439,20887 | -17802,44789 |
| 336 | Menir | Menir do Patalou | Espírito Santo | 46422,75887 | -20443,07789 |
| 337 | Mó | Mó | S. Simão | 43976,19887 | -9847,267889 |
| 338 | Azenha | Azenha I –Ribeira de Nisa | Santana | 37541,81887 | -7814,517889 |
| 339 | Azenha | Azenha II –Ribeira de Nisa/Moinho do Bento | S. Matias | 37390,82887 | -8533,287889 |
| 340 | Muro Apiário | Muro Apiário I – Vinagra | S. Simão | 43473,63887 | -11546,93789 |
| 341 | Muro Apiário | Muro Apiário de Valongo | Arez | 35738,16887 | -17358,16789 |
| 342 | Passadouros | Passadouros – Alvarragil | Amieira do Tejo | 26961,44887 | -17651,66789 |
| 343 | Passadouros | Passadouros II – Ribeira de Figueiro | Espírito Santo | 41836,45887 | -18876,41789 |
| 344 | Passadouros | Passadouros I –Ribeira do Figueiro | Arez | 35623,89487 | -17515,69942 |
| 345 | Pelourinho | Pelourinho de Nisa | N. Sra. da Graça | 41618,69893 | -16524,83491 |
| 346 | Peso de Lagar | Peso de Lagar | S. Simão | 43992,11959 | -9849,80037 |
| 347 | Pia | Pia da Choca | Arez | 32649,71751 | -18740,36744 |
| 348 | Pia | Pias –Tapada do Cadete | Espírito Santo | 38486,23887 | -23773,67789 |
| 349 | Poço | Poço – S. Gens | Espírito Santo | 38486,23887 | -23773,67789 |
| 350 | Poço | Poço da Relva | S. Simão | 43704,04887 | -9543,547889 |
| 351 | Poço | Poço da Tapada Gato | S. Simão | 44032,92887 | -9772,797889 |
| 352 | Poço | Poço – Chão dos Espanhóis | Montalvão | 42497,93887 | -5477,647889 |
| 353 | Pontão | Pontão - Alpalhao | Alpalhão | 42571,09887 | -26517,84789 |
| 354 | Pontão | Pontão do Ribeira da Matadeira | S. Simão | 43502,42887 | -11777,28789 |

| | | | | | |
|-----|-----------|---|------------------|-------------|--------------|
| 355 | Ponte | Ponte da Ribeira de Ficalho | Montalvão | 47056,51887 | -4940,527889 |
| 356 | Ponte | Ponte de Vale da Boga | N. Sra. da Graça | 43043,72887 | -15774,09789 |
| 357 | Povoação | Povoação Monte Cimeiro | S. Simão | 43141,80887 | -9343,057889 |
| 358 | Povoação | Povoação de Monte Pombo | Montalvão | 48519,39887 | -2929,067889 |
| 359 | Povoado | Povoado II -Serra de S. Miguel | S. Simão | 42967,96887 | -10045,59789 |
| 360 | Santuário | Santuário da Tapada do Cadete | Espírito Santo | 45606,79887 | -20206,14789 |
| 361 | Sepultura | Sepultura da Alvarinha | Amieira do Tejo | 28666,11887 | -17330,98789 |
| 362 | Sepultura | Sepultura da Castelhana | Montalvão | 53637,87887 | -10902,83789 |
| 363 | Sepultura | Sepultura da Eira das Bezerras | Montalvão | 50827,88887 | -2431,237889 |
| 364 | Sepultura | Sepultura Sr. da Redonda | Alpalhão | 42511,72887 | -28841,98789 |
| 365 | Sepultura | Sepultura da Tapada do Tejo | Montalvão | 44074,54887 | -5671,947889 |
| 366 | Sepultura | Sepultura I do Couto da Tapada da Cera | Espírito Santo | 43385,59887 | -19741,60789 |
| 367 | Sepultura | Sepultura do Pereiro | Alpalhão | 44821,50887 | -28626,13789 |
| 368 | Sepultura | Sepultura Poço Novo | Alpalhão | 44832,38887 | -28846,30789 |
| 369 | Sepultura | Sepultura I da Cabeça dos Castanheiros | Montalvão | 51215,92887 | -7820,567889 |
| 370 | Sepultura | Sepultura I da Fonte do Freixo | Espírito Santo | 40839,58887 | -18622,72789 |
| 371 | Sepultura | Sepultura I - Maia | Alpalhão | 45903,96887 | -27988,35789 |
| 372 | Sepultura | Sepultura I da Choca | Arez | 33077,20887 | -18716,95789 |
| 373 | Sepultura | Sepultura I da Tapada do Caldeiro | Montalvão | 53707,86887 | -10595,42789 |
| 374 | Sepultura | Sepultura II da Cabeça dos Castanheiros | Montalvão | 51263,88887 | -7827,027889 |
| 375 | Sepultura | Sepultura II da Fonte do Freixo | Espírito Santo | 40841,51887 | -18630,74789 |
| 376 | Sepultura | Sepultura II - Maia | Alpalhão | 45839,95887 | -27987,74789 |
| 377 | Sepultura | Sepultura II da Choca | Arez | 32997,35887 | -18803,21789 |
| 378 | Sepultura | Sepultura II da Tapada do Caldeiro | Montalvão | 53741,59887 | -10727,78789 |
| 379 | Sepultura | Sepultura II da Tapada dos Pombais | Alpalhão | 45253,88887 | -27664,00789 |
| 380 | Sepultura | Sepultura II de S. Gens | Espírito Santo | 39212,81887 | -23737,65789 |
| 381 | Sepultura | Sepultura III da Maia | Alpalhão | 45838,99887 | -27983,73789 |
| 382 | Sepultura | Sepultura III da Choca | Arez | 33163,88887 | -18856,83789 |
| 383 | Sepultura | Sepultura III de S. Gens | Espírito Santo | 38903,46887 | -23451,58789 |
| 384 | Sepultura | Sepultura III Couto da Ladeira | Alpalhão | 47081,58887 | -29520,14789 |
| 385 | Sepultura | Sepultura IV da Choca | Arez | 33383,29887 | -19030,00789 |
| 386 | Sepultura | Sepultura V da Faja | Montalvão | 50965,64887 | -3598,907889 |
| 387 | Sepultura | Sepultura V da Choca | Arez | 33384,09887 | -18946,98789 |

| | | | | | |
|-----|---------------------------|---|---------------------------|-------------|--------------|
| 388 | Sepultura | Sepultura VI da Faja | Montalvão | 51026,41887 | -3624,497889 |
| 389 | Sepultura | Sepultura VI da Choca | Arez | 33134,81887 | -19278,69789 |
| 390 | Sepultura | Sepultura VII da Faja | Montalvão | 50745,37887 | -3205,667889 |
| 391 | Sepultura | Sepultura VII da Choca | Arez | 32717,70887 | -19068,60789 |
| 392 | Sepultura | Sepultura VIII da Choca | Arez | 32924,28887 | -18600,44789 |
| 393 | Sepultura | Sepultura da Lameira Larga | S. Simão | 45822,74887 | -12231,81789 |
| 394 | Necropole | Necropole da Tapada do Cadete | Espírito Santo | 45513,58887 | -20121,22789 |
| 395 | Silo | Silos do Chão da Calçada | N. Sra. da Graça | 42101,19887 | -16421,20789 |
| 396 | Torre | Torre do Relógio | Alpalhão | 44383,91887 | -27633,62789 |
| 397 | Tulha | Tulha do Porco | S. Simão | 43985,91887 | -9772,337889 |
| 398 | Elemento de Lagar de Vara | Elemento de Lagar de Vara | Espírito Santo | 43052,36887 | -19858,42789 |
| 399 | Sepultura | Sepultura I de S. Gens | Espírito Santo | 39057,37887 | -23674,14789 |
| 400 | Marco | Marco da Ordem de Cristo –Couto do Florencio | Espírito Santo | 40712,15887 | -23438,99789 |
| 401 | Nascente | Fonte - Tapada do Cadete | Espírito Santo | 45301,58887 | -20737,36789 |
| 401 | Nascente | Fonte -Tapada do Cadete | Espírito Santo | 45560,28887 | -20776,86789 |
| 402 | Fonte | Fonte da Tapada da Cal | Espírito Santo | 43082,09887 | -19160,50789 |
| 403 | Castelo | Castelo de Nisa - Porta da Vila | N. Sra. da Graça | 41626,34821 | -16664,76789 |
| 404 | Igreja | Igreja Matriz de Nisa | Sr. ^a da Graça | | |
| 405 | Igreja | Igreja do Espírito Santo ou Misericórdia de Alpalhão | Alpalhão | | |
| 406 | Capela | Capela de S. Pedro | Alpalhão | | |
| 407 | Igreja | Igreja Paroquial da Nossa Senhora da Graça - Alpalhão | Alpalhão | | |
| 409 | Igreja | Igreja do Espírito Santo - Nisa | Espírito Santo | | |

Tabela 2 - Lista dos sítios inventariados na Carta Arqueológica do Concelho - FASE 2.

| N.º Ficha | N.º Inv. | Tipo | Nome | Freguesia | Coordenada X | Coordenada Y |
|------------------|-----------------|-------------------------|--|------------------|---------------------|---------------------|
| 410 | 211 | Igrejas/Capelas/Ermidas | Capela de S. Silvestre | Montalvão | 52300,54625 | -14174,37569 |
| 411 | 121 | Igrejas/Capelas/Ermidas | Capela de Santo Andre | N. Sra. da Graça | 44728,54625 | -15296,37569 |
| 412 | 56 | Pia | Pia do Zorro | Arez | 37756,54625 | -20844,37569 |
| 413 | 44 | Fonte/Poço/Tanque | Fonte da Cal | Amieira do Tejo | 27450,54625 | -17985,37569 |
| 414 | 48 | Passadeiras | Passadeiras da Fonte da Cal | Amieira do Tejo | 27450,54625 | -17985,37569 |
| 415 | 45 | Forno | Forno da Fonte da Cal | Amieira do Tejo | 27450,54625 | -17985,37569 |
| 416 | 43 | Achado Isolado | Mó da Fonte da Cal | Amieira do Tejo | 27450,54625 | -17985,37569 |
| 417 | 149 | Pontão | Pontão Joao Viegas | Alpalhão | 44959,79975 | -24063,56306 |
| 418 | 141 | Passadeiras | Passadeiras das Fontainhas | Espírito Santo | 44294,54625 | -22932,37569 |
| 419 | 60 | Achado Isolado | Dormente da Tapada do Banha | Espírito Santo | 44277,54625 | -22930,37569 |
| 420 | 302 | Fonte/Poço/Tanque | Fonte das duas Bicas/do Latas | Amieira do Tejo | 35400,54625 | -26271,37569 |
| 421 | 303 | Fonte/Poço/Tanque | Fonte da Torneira | Tolosa | 35511,54625 | -26304,37569 |
| 422 | 336 | Ponte | Ponte de Tolosa | Amieira do Tejo | 35434,54625 | -26261,37569 |
| 423 | 322 | Igrejas/Capelas/Ermidas | Igreja Matriz de Tolosa | Tolosa | 35834,54625 | -26722,37569 |
| 424 | 304 | Fonte/Poço/Tanque | Tanque da Rua de Nisa | Tolosa | 35851,54625 | -26702,37569 |
| 425 | 291 | Cruzeiro | Cruzeiro da Independencia | Tolosa | 35852,54625 | -26763,37569 |
| 426 | 305 | Fonte/Poço/Tanque | Fonte da R. Prof. Dr. Goncalves de Proenca | Tolosa | 35849,54625 | -26965,37569 |
| 427 | 290 | Coreto | Coreto de Tolosa | Tolosa | 35837,54625 | -26915,37569 |
| 428 | 326 | Inscrição | Inscrição da R. Dr. Bettencourt, n6 | Tolosa | 35777,54625 | -26886,37569 |
| 429 | 340 | Torre | Torre do Relogio | Tolosa | 35762,54625 | -26927,37569 |
| 430 | 306 | Fonte/Poço/Tanque | Fonte do Botao | Tolosa | 35122,54625 | -27336,37569 |
| 431 | 307 | Fonte/Poço/Tanque | Poço da Rua de Abrantes | Tolosa | 35475,54625 | -27245,37569 |
| 432 | 308 | Fonte/Poço/Tanque | Fonte do Ribeiro do Bras | Tolosa | 35695,54625 | -27305,37569 |
| 433 | 309 | Fonte/Poço/Tanque | Fonte da Rua dos Paralelos | Tolosa | 35800,54625 | -27274,37569 |
| 434 | 310 | Fonte/Poço/Tanque | Poço do Chabouco | Tolosa | 35841,54625 | -27431,37569 |
| 435 | 311 | Fonte/Poço/Tanque | Poço da Rua do Chabouco | Tolosa | 35832,54625 | -27550,37569 |
| 436 | 312 | Fonte/Poço/Tanque | Fonte do Chabouco | Tolosa | 35829,54625 | -27637,37569 |

| | | | | | | |
|-----|-----|-------------------------|------------------------------------|-----------------|-------------|--------------|
| 437 | 313 | Fonte/Poço/Tanque | Fonte da Travessa de S. Pedro | Tolosa | 35778,54625 | -27041,37569 |
| 438 | 314 | Fonte/Poço/Tanque | Fonte da Caleca | Tolosa | 35538,54625 | -26386,37569 |
| 439 | 288 | Canalizacao | Represa/Canalizacao | Tolosa | 35470,54625 | -26341,37569 |
| 440 | 286 | Alminha | Alminha de Nossa Senhora de Fatima | Tolosa | 35548,54625 | -26465,37569 |
| 441 | 323 | Igrejas/Capelas/Ermidas | Ermida de Santo Amaro | Tolosa | 33971,54625 | -29965,37569 |
| 442 | 329 | Marco de Propriedade | Marco de Santo Amaro | Tolosa | 33954,54625 | -30007,37569 |
| 443 | 318 | Forno | Forno de Santo Amaro | Tolosa | 34020,54625 | -30047,37569 |
| 444 | 330 | Marco de Propriedade | Marco I do Forno de Santo Amaro | Tolosa | 34020,54625 | -30059,37569 |
| 445 | 331 | Marco de Propriedade | Marco II do Forno de Santo Amaro | Tolosa | 34042,54625 | -30073,37569 |
| 446 | 298 | Eira | Eira da Vinha de Martim Paulo | Tolosa | 36033,54625 | -28383,37569 |
| 447 | 335 | Passadeiras | Passadeiras do Porto de Abrantes | Tolosa | 34612,54625 | -27150,37569 |
| 448 | 324 | Igrejas/Capelas/Ermidas | Capela do Espirito Santo | Tolosa | 35906,54625 | -27035,37569 |
| 449 | 292 | Edifício | Solar do Largo Tello Goncalves | Tolosa | 35801,54625 | -26904,37569 |
| 450 | 293 | Edifício | Solar da R. Dr. Bettencourt | Tolosa | 35792,54625 | -26888,37569 |
| 451 | 294 | Edifício | Solar do Barao de Gafete | Tolosa | 35738,54625 | -26940,37569 |
| 452 | 295 | Edifício | Casa da R. de Abrantes, 4 | Tolosa | 35734,54625 | -26954,37569 |
| 453 | 296 | Edifício | Casa da R. de Abrantes, 3 | Tolosa | 35753,54625 | -26945,37569 |
| 454 | 319 | Forno | Forno de Carvao do Latas | Amieira do Tejo | 35372,54625 | -26317,37569 |
| 455 | 332 | Marco de Propriedade | Marcos | Tolosa | 36067,54625 | -26035,37569 |
| 456 | 54 | Passadeiras | Passadeiras sobre a Ribeira do Sor | Tolosa | 36191,54625 | -25848,37569 |
| 457 | 315 | Fonte/Poço/Tanque | Fonte da Horta do Rodeio | Tolosa | 35812,54625 | -27803,37569 |
| 458 | 301 | Estrutura para Animais | Agulheiros do Porto de Abrantes | Amieira do Tejo | 34425,54625 | -27286,37569 |
| 459 | 337 | Ponte | Ponte da Tapadinha | Tolosa | 34527,54625 | -27600,37569 |
| 460 | 320 | Forno | Forno de Carvao da Fonte do Botao | Tolosa | 35069,54625 | -27329,37569 |
| 461 | 316 | Fonte/Poço/Tanque | Fonte Nova | Tolosa | 35623,54625 | -26838,37569 |
| 462 | 317 | Fonte/Poço/Tanque | Fonte Velha | Tolosa | 35654,54625 | -26618,37569 |
| 463 | 283 | Achado Isolado | Projecteis de Catapulta | Tolosa | 36121,54625 | -26600,37569 |
| 464 | 325 | Igrejas/Capelas/Ermidas | Capela de S. Pedro | Tolosa | 35910,54625 | -27074,37569 |
| 465 | 321 | Forno | Forno do Vale Nospre | Tolosa | 37111,54625 | -26327,37569 |
| 466 | 289 | Canalizacao | Canalizacao do Vale Nospre | Tolosa | 37158,54625 | -26220,37569 |
| 467 | 299 | Eira | Eira (Vale Visco?) | Tolosa | 33653,54625 | -28350,37569 |
| 468 | 333 | Marco de Propriedade | Marco | Tolosa | 32495,54625 | -29692,37569 |
| 469 | 284 | Achado Isolado | Machados de pedra polida | Tolosa | 35547,54625 | -26873,37569 |

| | | | | | | |
|-----|-----|---------------------------|--|------------------|-------------|--------------|
| 470 | 300 | Eira | Eiras da Tapada das Eiras | Tolosa | 35547,54625 | -26873,37569 |
| 471 | 338 | Sepultura | Sepultura do Torrico | Tolosa | 36895,54625 | -27042,37569 |
| 472 | 327 | Marco da Ordem | Marco da Ordem I - Granjinha | Tolosa | 37542,54625 | -26125,37569 |
| 473 | 285 | Achado Isolado | Tampa de Sepultura (?) da Granjinha | Tolosa | 37586,54625 | -26231,37569 |
| 474 | 328 | Marco da Ordem | Marco da Ordem II - Granjinha | Tolosa | 37652,54625 | -26306,37569 |
| 475 | 334 | Marco de Propriedade | Marco "BI" | Tolosa | 36590,54625 | -26644,37569 |
| 476 | 339 | Sepultura | Sepultura Fracturada | Tolosa | 36520,54625 | -26942,37569 |
| 477 | 49 | Pia | Rectangulo escavado na rocha da Lameirancha | Amieira do Tejo | 34834,54625 | -25173,37569 |
| 478 | 297 | Edifício | Escola Primaria de Tolosa | Tolosa | 35895,54625 | -27006,37569 |
| 479 | 242 | Fonte/Poço/Tanque | Fonte Seca | N. Sra. da Graça | 39834,54625 | -16694,37569 |
| 480 | 243 | Fonte/Poço/Tanque | Fonte da Aluada | N. Sra. da Graça | 41412,54625 | -16133,37569 |
| 481 | 244 | Fonte/Poço/Tanque | Fonte do Cao I | N. Sra. da Graça | 42888,54625 | -16297,37569 |
| 482 | 245 | Fonte/Poço/Tanque | Fonte do cao II | N. Sra. da Graça | 42851,54625 | -16390,37569 |
| 483 | 246 | Fonte/Poço/Tanque | Fonte da Tijela | N. Sra. da Graça | 40967,54625 | -11261,37569 |
| 484 | 106 | Fonte/Poço/Tanque | Fonte do Cego | Espírito Santo | 44474,54625 | -16426,37569 |
| 485 | 152 | Ponte | Ponte da Ribeira de Figueiro | Espírito Santo | 41157,54625 | -18282,37569 |
| 486 | 153 | Ponte | Ponte do Porto de Arez | N. Sra. da Graça | 40192,54625 | -17830,37569 |
| 487 | 122 | Igrejas/Capelas/Ermidas | Igreja do Espírito Santo | Espírito Santo | 41619,54625 | -16916,37569 |
| 488 | 90 | Ediculo/Passo | Passo I | Espírito Santo | 41769,54625 | -16777,37569 |
| 489 | 223 | Alminha | Cruz em muro | Espírito Santo | 41966,54625 | -16788,37569 |
| 490 | 249 | Igrejas/Capelas/Ermidas | Capela de S. Tiago | N. Sra. da Graça | 41802,54625 | -16628,37569 |
| 491 | 229 | Edifício | Palacio do Bispo | N. Sra. da Graça | 41802,54625 | -16628,37569 |
| 492 | 230 | Edifício | Teatro Nisense | Espírito Santo | 41754,54625 | -16726,37569 |
| 493 | 231 | Edifício | Solar do Abade Silveira | Espírito Santo | 41704,54625 | -16709,37569 |
| 494 | 266 | Torre | Torre do Relogio | N. Sra. da Graça | 41609,54625 | -16665,37569 |
| 495 | 250 | Igrejas/Capelas/Ermidas | Igreja de Nossa Senhora da Graca/Igreja Matriz | N. Sra. da Graça | 41586,54625 | -16655,37569 |
| 496 | 87 | Coreto | Coreto da Praca da Republica | Espírito Santo | 41640,54625 | -16820,37569 |
| 497 | 93 | Edifício | Biblioteca Municipal | Espírito Santo | 41582,54625 | -16752,37569 |
| 498 | 99 | Elementos Arquitectonicos | Frontaria da Capela do Sr. Dos Aflitos | Espírito Santo | 41455,54625 | -16789,37569 |
| 499 | 227 | Ediculo/Passo | Nicho da antiga capela do Sr. Dos Aflitos | Espírito Santo | 41743,54625 | -16718,37569 |
| 500 | 89 | Cruzeiro | Cruzeiro da Capela de Santo Antonio | Espírito Santo | 41729,54625 | -18399,37569 |
| 501 | 88 | Coreto | Coreto da Capela de Santo Antonio | Espírito Santo | 41732,54625 | -18392,37569 |
| 502 | 178 | Sepultura | Sepultura I do Patalou | Espírito Santo | 47738,54625 | -21189,37569 |

| | | | | | | |
|-----|-----|---------------------------|--|------------------|-------------|--------------|
| 503 | 179 | Sepultura | Sepultura II do Patalou | Espírito Santo | 47809,54625 | -21184,37569 |
| 504 | 107 | Fonte/Poço/Tanque | Fonte I do Patalou | Espírito Santo | 47909,54625 | -20931,37569 |
| 505 | 202 | Via | Via do Patalou (Ammaia?) | Espírito Santo | 47963,54625 | -20937,37569 |
| 506 | 180 | Sepultura | Sepultura III do Patalou | Espírito Santo | 48268,54625 | -20964,37569 |
| 507 | 123 | Indeterminado | Rocha com marcas de talhe | Espírito Santo | 48301,54625 | -20971,37569 |
| 508 | 100 | Estação de Superfície | Estação de Superfície do Patalou | Espírito Santo | 48292,54625 | -20978,37569 |
| 509 | 192 | Sepultura | Sepultura da Tapada do Joao Fortes | Espírito Santo | 48499,54625 | -20990,37569 |
| 510 | 108 | Fonte/Poço/Tanque | Fonte II do Patalou | Espírito Santo | 48302,54625 | -21456,37569 |
| 511 | 181 | Sepultura | Sepultura IV do Patalou | Espírito Santo | 48167,54625 | -21632,37569 |
| 512 | 182 | Sepultura | Sepultura V do Patalou | Espírito Santo | 48117,54625 | -21785,37569 |
| 513 | 68 | Anta | Anta do Patalou | Espírito Santo | 48113,54625 | -21798,37569 |
| 514 | 82 | Cista | Cista I do Patalou | Espírito Santo | 48103,54625 | -21801,37569 |
| 515 | 83 | Cista | Cista II do Patalou | Espírito Santo | 48090,54625 | -21794,37569 |
| 516 | 84 | Cista | Cista III do Patalou | Espírito Santo | 48090,54625 | -21794,37569 |
| 517 | 183 | Sepultura | Sepultura VI do Patalou | Espírito Santo | 48152,54625 | -21445,37569 |
| 518 | 184 | Sepultura | Sepultura VII do Patalou | Espírito Santo | 47878,54625 | -21385,37569 |
| 519 | 175 | Sepultura | Sepultura I da Lagartuxa | Espírito Santo | 44889,54625 | -18519,37569 |
| 520 | 146 | Pia | Pia da Lagartuxa | Espírito Santo | 44900,54625 | -18502,37569 |
| 521 | 176 | Sepultura | Sepultura II da Lagartuxa | Espírito Santo | 44888,54625 | -18501,37569 |
| 522 | 70 | Arte Rupestre | Lajes Gravadas | N. Sra. da Graça | 43856,54625 | -16809,37569 |
| 523 | 232 | Edifício | Solar da R. Dr. José Falcao | Espírito Santo | 41856,54625 | -16801,37569 |
| 524 | 239 | Elementos Arquitectonicos | Frontaria e gargulas da R. Dr. José Falcao,n32 | Espírito Santo | 41856,54625 | -16801,37569 |
| 525 | 233 | Edifício | Hospital da Misericórdia | N. Sra. da Graça | 41502,7778 | -16704,40122 |
| 526 | 234 | Edifício | Cadeia Velha | N. Sra. da Graça | 41712,54625 | -16520,37569 |
| 527 | 235 | Edifício | Cadeia Nova | N. Sra. da Graça | 41771,54625 | -16521,37569 |
| 528 | 125 | Lagar escavado na rocha | Lagar do Rolengo | Espírito Santo | 43085,54625 | -18274,37569 |
| 529 | 159 | Sepultura | Sepultura II do Couto da Tapada da Cera | Espírito Santo | 43321,54625 | -19616,37569 |
| 530 | 77 | Chafurdão | Chafurdão dos Agrões | Espírito Santo | 46806,54625 | -23025,37569 |
| 531 | 147 | Pia | Pia de Agrões | Espírito Santo | 46806,54625 | -23025,37569 |
| 532 | 85 | Cista | Cista I da Tapada dos Carvalhos | Espírito Santo | 46121,54625 | -22969,37569 |
| 533 | 190 | Sepultura | Sepultura I da Tapada dos Carvalhos | Espírito Santo | 45976,54625 | -22843,37569 |
| 534 | 191 | Sepultura | Sepultura II da Tapada dos Carvalhos | Espírito Santo | 45934,54625 | -22852,37569 |
| 535 | 160 | Sepultura | Sepultura III do Couto da Tapada da Cera | Espírito Santo | 43398,54625 | -20105,37569 |

| | | | | | | |
|-----|-----|--------------------------------------|---|------------------|-------------|--------------|
| 536 | 161 | Sepultura | Sepultura IV do Couto da Tapada da Cera | Espírito Santo | 43398,54625 | -20105,37569 |
| 537 | 86 | Cista | Cista II da Tapada dos Carvalhos | Espírito Santo | 46121,54625 | -22969,37569 |
| 538 | 150 | Pontão | Pontão da Fonte da Cal | Espírito Santo | 42727,54625 | -18658,37569 |
| 539 | 142 | Passadeiras | Passadeiras da Barroca do Salgueiro | Espírito Santo | 41832,54625 | -19373,37569 |
| 540 | 186 | Sepultura | Sepultura I de Redil de Buxo | Espírito Santo | 41551,54625 | -18946,37569 |
| 541 | 187 | Sepultura | Sepultura II de Redil de Buxo | Espírito Santo | 41663,54625 | -18990,37569 |
| 542 | 224 | Alminha | Cruzes do Poço d'El Rei | Espírito Santo | 42016,54625 | -16811,37569 |
| 543 | 228 | Ediculo/Passo | Passo da Igreja da S. Sebastiao | Espírito Santo | 41934,54625 | -16810,37569 |
| 544 | 168 | Sepultura | Sepultura III da Fonte do Freixo | Espírito Santo | 40844,54625 | -18769,37569 |
| 545 | 169 | Sepultura | Sepultura IV da Fonte do Freixo | Espírito Santo | 40838,54625 | -18782,37569 |
| 546 | 120 | Forno | Forno da Tapada do Roupinho | Espírito Santo | 40673,54625 | -18310,37569 |
| 547 | 197 | Sepultura | Sepultura I da Tapada do Roupinho | Espírito Santo | 40794,54625 | -18324,37569 |
| 548 | 139 | Moinho | Moinho e Lagar de | Espírito Santo | 40941,54625 | -18200,37569 |
| 549 | 201 | Sepultura | Sepultura da Tapada do Moinho de Vento | Espírito Santo | 40827,54625 | -18440,37569 |
| 550 | 126 | Lagar escavado na rocha | Lagar | Espírito Santo | 41166,54625 | -17266,37569 |
| 551 | 252 | Marco da Ordem | Marco da Tapada da Maria Dias | N. Sra. da Graça | 39747,54625 | -16390,37569 |
| 552 | 58 | Abrigo | Abrigo dos Moinhos do Pedo da Andorinha | Espírito Santo | 46739,54625 | -16402,37569 |
| 553 | 140 | Moinho | Moinhos do Pego da Andorinha | Espírito Santo | 46739,54625 | -16402,37569 |
| 554 | 143 | Passadeiras | Passadeiras da Ladeira de Roma | Espírito Santo | 46227,54625 | -15426,37569 |
| 555 | 94 | Edifício | Praca de Touros | N. Sra. da Graça | 41048,54625 | -16999,37569 |
| 556 | 177 | Sepultura | Sepultura do Monte do Boavida | Espírito Santo | 40492,54625 | -17802,37569 |
| 557 | 101 | Estação de Superfície | Estação de Superfície do Monte do Boavida | Espírito Santo | 40388,54625 | -17831,37569 |
| 558 | 109 | Fonte/Poço/Tanque | Fonte da Matadeira | Espírito Santo | 46833,54625 | -12808,37569 |
| 559 | 203 | Via | Via de Assis | Espírito Santo | 40723,54625 | -22293,37569 |
| 560 | 236 | Edifício | Solar dos Lopes Tavares | N. Sra. da Graça | 41422,42466 | -16712,33625 |
| 561 | 237 | Edifício | Solar do Visconde do Vale da Sobreira | N. Sra. da Graça | 41686,54625 | -16633,37569 |
| 562 | 240 | Elementos Arquitectonicos/Arte Rupes | R. Capitao Pais de Mórals | N. Sra. da Graça | 41655,54625 | -16525,37569 |
| 563 | 110 | Fonte/Poço/Tanque | Chafariz da Praca da Republica | Espírito Santo | 41660,54625 | -16725,37569 |
| 564 | 111 | Fonte/Poço/Tanque | Chafariz do Largo H. Salgado | Espírito Santo | 41654,54625 | -17069,37569 |
| 565 | 95 | Edifício | Cine-Teatro de Nisa | N. Sra. da Graça | 41478,54625 | -16729,37569 |
| 566 | 247 | Fonte/Poço/Tanque | Chafariz do Largo do Martir | Espírito Santo | 41930,54625 | -16800,37569 |
| 567 | 171 | Sepultura | Sepultura I dos Jogadores | Espírito Santo | 46273,54625 | -17074,37569 |
| 568 | 172 | Sepultura | Sepultura II dos Jogadores | Espírito Santo | 45958,54625 | -17221,37569 |

| | | | | | | |
|-----|-----|----------------------|---|------------------|-------------|--------------|
| 569 | 173 | Sepultura | Sepultura III dos Jogadores | Espírito Santo | 45964,54625 | -17245,37569 |
| 570 | 61 | Achado Isolado | Peça de Lagar e Circulo escavado na rocha | Espírito Santo | 45920,54625 | -17176,37569 |
| 571 | 174 | Sepultura | Sepultura IV dos Jogadores | Espírito Santo | 46065,54625 | -17004,37569 |
| 572 | 78 | Chafurdão | Chafurdão da Pelada | Espírito Santo | 45855,54625 | -18017,37569 |
| 573 | 112 | Fonte/Poço/Tanque | Tanque do Largo da Cabine Electrica | Espírito Santo | 42118,54625 | -17000,37569 |
| 574 | 96 | Edifício | Fabrica de Móagem, Lagar de Azeite e Padaria | Espírito Santo | 42101,54625 | -17032,37569 |
| 575 | 163 | Sepultura | Sepultura I da Fonte da Cruz | Espírito Santo | 41765,9529 | -17829,28069 |
| 576 | 164 | Sepultura | Sepultura II da Fonte da Cruz | Espírito Santo | 41919,54625 | -18143,37569 |
| 577 | 188 | Sepultura | Sepultura III de Redil de Buxo | Espírito Santo | 41638,54625 | -18933,37569 |
| 578 | 189 | Sepultura | Sepultura IV de Redil de Buxo | Espírito Santo | 41541,54625 | -18898,37569 |
| 579 | 91 | Edículo/Passo | Passo II | Espírito Santo | 41485,0764 | -16860,00009 |
| 580 | 92 | Edículo/Passo | Passo III | Espírito Santo | 41477,35409 | -16787,29436 |
| 581 | 253 | Menir | Menir da Meia Legua/Maria Dias | N. Sra. da Graça | 38411,54625 | -16322,37569 |
| 582 | 127 | Marco da Ordem | Marco I da Francisquinha | Espírito Santo | 48749,54625 | -13830,37569 |
| 583 | 132 | Marco de Propriedade | Marco I da Francisquinha | Espírito Santo | 48744,54625 | -14018,37569 |
| 584 | 133 | Marco de Propriedade | Marco II da Francisquinha | Espírito Santo | 48889,54625 | -14331,37569 |
| 585 | 128 | Marco da Ordem | Marco II da Francisquinha | Espírito Santo | 48907,54625 | -14379,37569 |
| 586 | 134 | Marco de Propriedade | Marco III da Francisquinha | Espírito Santo | 48908,54625 | -14601,37569 |
| 587 | 135 | Marco de Propriedade | Marco IV da Francisquinha | Espírito Santo | 48994,54625 | -14966,37569 |
| 588 | 136 | Marco de Propriedade | Marco V da Francisquinha | Espírito Santo | 49046,54625 | -15111,37569 |
| 589 | 129 | Marco da Ordem | Marco III da Francisquinha | Espírito Santo | 49082,54625 | -15220,37569 |
| 590 | 205 | Achado Isolado | Mó da Cumeada | Montalvão | 49410,54625 | -13994,37569 |
| 591 | 79 | Chafurdão | Chafurdão I da Tapada das Picarras | Espírito Santo | 46257,54625 | -13751,37569 |
| 592 | 80 | Chafurdão | Chafurdão II da Tapada das Picarras | Espírito Santo | 46316,54625 | -13811,37569 |
| 593 | 277 | Lagar | Lagar do Açude do Racheiro/Lagar da Ordem de Cr | N. Sra. da Graça | 44837,54625 | -14756,37569 |
| 594 | 254 | Menir | Menir da Fonte do Cao | N. Sra. da Graça | 42651,54625 | -15760,37569 |
| 595 | 260 | Passadeiras | Passadeiras do Vale da Boga | N. Sra. da Graça | 43410,54625 | -15806,37569 |
| 596 | 261 | Passadeiras | Passadeiras da Azinhaga da Fonte do Cao | N. Sra. da Graça | 43358,54625 | -15812,37569 |
| 597 | 71 | Arte Rupestre | Rocha gravada da Fonte da Cruz | Espírito Santo | 41400,54625 | -17764,37569 |
| 598 | 156 | Sepultura | Nucleo de 6 sepulturas do Boloteiro | Espírito Santo | 41101,54625 | -17776,37569 |
| 599 | 165 | Sepultura | Sepultura III da Fonte da Cruz | Espírito Santo | 41508,54625 | -17969,37569 |
| 600 | 166 | Sepultura | Sepultura IV da Fonte da Cruz | Espírito Santo | 41868,54625 | -18193,37569 |
| 601 | 167 | Sepultura | Sepultura V da Fonte da Cruz | Espírito Santo | 41714,54625 | -17999,37569 |

| | | | | | | |
|-----|-----|-------------------------|---|------------------|-------------|--------------|
| 602 | 130 | Marco da Ordem | Marco da Ordem de Cristo | Espírito Santo | 40539,54625 | -20259,37569 |
| 603 | 281 | Ponte | Ponte sobre a Ribeira de Nisa | Espírito Santo | 44948,54625 | -14834,37569 |
| 604 | 75 | Azenha | Azenha da Broceira | Espírito Santo | 44883,54625 | -14934,37569 |
| 605 | 154 | Ponte | Ponte da Broceira | N. Sra. da Graça | 44747,54625 | -15410,37569 |
| 606 | 220 | Achado Isolado | Peso de Lagar de Pombais | Espírito Santo | 43015,54625 | -16915,37569 |
| 607 | 62 | Achado Isolado | Peso de Lagar | Espírito Santo | 44833,54625 | -16391,37569 |
| 608 | 113 | Fonte/Poço/Tanque | Fonte de Pombais | Espírito Santo | 43796,54625 | -16970,37569 |
| 609 | 204 | Via | Vereda da Sardinheira | Espírito Santo | 44116,54625 | -23527,37569 |
| 610 | 57 | Sepultura | Sepultura do Zorro | Arez | 37579,54625 | -21143,37569 |
| 611 | 53 | Lagar escavado na rocha | Lagar do Zorro | Arez | 37478,54625 | -21171,37569 |
| 612 | 52 | Eira | Eira do Zorro | Arez | 37853,54625 | -20925,37569 |
| 613 | 69 | Anta | Anta das Fontainhas | Alpalhão | 45114,54625 | -23934,37569 |
| 614 | 144 | Passadeiras | Passadeiras de S. Gens | Espírito Santo | 39472,54625 | -24401,37569 |
| 615 | 157 | Sepultura | Sepultura I da Ceiceira | Espírito Santo | 39815,54625 | -24232,37569 |
| 616 | 158 | Sepultura | Sepultura II da Ceiceira | Espírito Santo | 39787,54625 | -24295,37569 |
| 617 | 102 | Estação de Superfície | Estação de Superfície do Tapadao de S. Gens | Espírito Santo | 39341,54625 | -23547,37569 |
| 618 | 151 | Pontão | Pontão de Carretas | Espírito Santo | 45122,54625 | -23912,37569 |
| 619 | 213 | Marco da Ordem | Marco IV da Francisquinha | Montalvão | 50181,54625 | -14343,37569 |
| 620 | 193 | Sepultura | Sepultura I da Tapada Nova | Espírito Santo | 39793,54625 | -22917,37569 |
| 621 | 194 | Sepultura | Sepultura II da Tapada Nova | Espírito Santo | 39725,54625 | -22933,37569 |
| 622 | 103 | Estação de Superfície | Estação de Superfície da Tapada Nova | Espírito Santo | 39738,54625 | -23084,37569 |
| 623 | 148 | Pia | Pia da Tapada Nova | Espírito Santo | 39760,54625 | -23105,37569 |
| 624 | 195 | Sepultura | Sepultura III da Tapada Nova | Espírito Santo | 39848,54625 | -23073,37569 |
| 625 | 162 | Sepultura | Sepultura da D. Mariana | Espírito Santo | 44188,54625 | -19504,37569 |
| 626 | 104 | Estação de Superfície | Estação de Superfície da Dona Mariana | Espírito Santo | 44156,54625 | -19548,37569 |
| 627 | 114 | Fonte/Poço/Tanque | Fonte da D. Mariana | Espírito Santo | 44443,54625 | -19758,37569 |
| 628 | 97 | Eira | Eira da D. Mariana | Espírito Santo | 44609,54625 | -20006,37569 |
| 629 | 170 | Sepultura | Sepultura da Horta das Caldeiras | Espírito Santo | 43682,54625 | -20889,37569 |
| 630 | 155 | Sarcófago (?) | Sarcófago da Horta das Caldeiras | Espírito Santo | 43743,54625 | -20917,37569 |
| 631 | 196 | Sepultura | Sepultura da Tapadados Rombeiros | Espírito Santo | 44068,54625 | -23401,37569 |
| 632 | 198 | Sepultura | Sepultura IV do Vale do Ribeiro | Espírito Santo | 42943,54625 | -21655,37569 |
| 633 | 199 | Sepultura | Sepultura V do Vale do Ribeiro | Espírito Santo | 42939,54625 | -21648,37569 |
| 634 | 200 | Sepultura | Sepultura VI do Vale do Ribeiro | Espírito Santo | 43003,54625 | -21708,37569 |

| | | | | | | |
|-----|-----|---------------------------|-------------------------------------|------------------|-------------|--------------|
| 635 | 72 | Arte Rupestre | Cruz de Cristo das Fontainhas | Alpalhão | 44841,3237 | -24237,73771 |
| 636 | 37 | Pontão | Pontão da Sardinheira | Alpalhão | 46052,54625 | -24177,37569 |
| 637 | 38 | Pontão | Pontão Alpalhao/Espirito Santo | Alpalhão | 45959,54625 | -24130,37569 |
| 638 | 59 | Abrigo | Abrigo dos Mónizes | Espirito Santo | 42229,54625 | -20897,37569 |
| 639 | 264 | Sepultura | Sepultura I da Quinta da Vaquinha | N. Sra. da Graça | 39557,54625 | -17931,37569 |
| 640 | 265 | Sepultura | Sepultura II da Quinta da Vaquinha | N. Sra. da Graça | 39698,54625 | -17931,37569 |
| 641 | 73 | Arte Rupestre | Altar do Pecado | N. Sra. da Graça | 40404,54625 | -17644,37569 |
| 642 | 241 | Elementos Arquitectonicos | "Arco Triunfal" do Convento | N. Sra. da Graça | 40269,54625 | -16587,37569 |
| 643 | 63 | Achado Isolado | Deposito de Lucernas | Espirito Santo | 42103,54625 | -18349,37569 |
| 644 | 258 | Muralha/Barbaca | Troco da muralha do Castelo de Nisa | N. Sra. da Graça | 41576,54625 | -16673,37569 |
| 645 | 259 | Muralha/Barbaca | Troco da Barbaca do Castelo de Nisa | N. Sra. da Graça | 41541,54625 | -16696,37569 |
| 646 | 74 | Atalaia (?) | Atalaia | Espirito Santo | 46012,54625 | -14072,37569 |
| 647 | 225 | Alminha | Alminha | Espirito Santo | 42370,54625 | -16946,37569 |
| 648 | 51 | Arte Rupestre | Cruzes do Monte Claro | Arez | 36393,54625 | -16128,37569 |
| 649 | 226 | Alminha | Cruzes dos três irmãos | N. Sra. da Graça | 37731,54625 | -16326,37569 |
| 650 | 262 | Passadeiras | Passadeiras do Mândanho | N. Sra. da Graça | 39016,54625 | -17378,37569 |
| 651 | 66 | Açude | Açude do Pego da Bamba | Espirito Santo | 41446,54625 | -18505,37569 |
| 652 | 67 | Alminha | Alminha do Poço da Devesa | Espirito Santo | 42028,54625 | -16947,37569 |
| 653 | 215 | Ponte | Ponte dos Móuros | Montalvão | 49974,54625 | -8048,375687 |
| 654 | 206 | Açude | Açude da Figueira Doida | Montalvão | 50037,54625 | -8014,375687 |
| 655 | 212 | Igrejas/Capelas/Ermidas | Igreja da Madalena | Montalvão | 48268,54625 | -9353,375687 |
| 656 | 216 | Sepultura | Sepultura I do Pai Lazaro | Montalvão | 48353,54625 | -10097,37569 |
| 657 | 217 | Sepultura | Sepultura II do Pai Lazaro | Montalvão | 48358,54625 | -10099,37569 |
| 658 | 218 | Sepultura | Sepultura III do Pai Lazaro | Montalvão | 48425,54625 | -10139,37569 |
| 659 | 219 | Sepultura | Sepultura IV do Pai Lazaro | Montalvão | 48456,54625 | -10204,37569 |
| 660 | 273 | Fonte/Poço/Tanque | Fonte da Bica | S. Simão | 44096,54625 | -9767,375687 |
| 661 | 272 | Arte Rupestre | Rocha gravada do Moinho | S. Simão | 44318,54625 | -9822,375687 |
| 662 | 276 | Igrejas/Capelas/Ermidas | Igreja de S. Simao/Igreja Paroquial | S. Simão | 44077,54625 | -9785,375687 |
| 663 | 274 | Fonte/Poço/Tanque | Fonte da Estrada | S. Simão | 43917,54625 | -9532,375687 |
| 664 | 269 | Abrigo | Abrigo de S. Miguel | S. Simão | 42184,54625 | -9131,375687 |
| 665 | 248 | Fonte/Poço/Tanque | Fonte da Rua Dr. Jaime de Almeida | N. Sra. da Graça | 41337,54625 | -16643,37569 |
| 666 | 115 | Fonte/Poço/Tanque | Fonte da Horta da Vaquinha | N. Sra. da Graça | 39604,54625 | -18390,37569 |
| 667 | 255 | Moinho | Moinhos Velhos I | N. Sra. da Graça | 39750,54625 | -17602,37569 |

| | | | | | | |
|-----|-----|-------------------------|--|------------------|-------------|--------------|
| 668 | 256 | Moinho | Moinhos Velhos II | N. Sra. da Graça | 39779,54625 | -17641,37569 |
| 669 | 263 | Pontão | Pontão dos Moinhos Velhos | N. Sra. da Graça | 39752,54625 | -17586,37569 |
| 670 | 257 | Moinho | Moinhos Velhos III | N. Sra. da Graça | 39598,54625 | -17435,37569 |
| 671 | 138 | Mina | Minas do Poio | Espírito Santo | 47112,54625 | -16410,37569 |
| 672 | 185 | Sepultura | Sepultura da Quinta do Marat | Espírito Santo | 44744,54625 | -18314,37569 |
| 673 | 81 | Chafurdão | Chafurdão da Tapada do Furdão | Espírito Santo | 47337,54625 | -21291,37569 |
| 674 | 275 | Fonte/Poço/Tanque | Poço da Serra | S. Simão | 42826,54625 | -9904,375687 |
| 675 | 282 | Ponte | Ponte Velha sobre a Ribeira de Nisa | N. Sra. da Graça | 40926,54625 | -10340,37569 |
| 676 | 278 | Moinho | Moinho da Ribeira de Nisa | N. Sra. da Graça | 40906,54625 | -10345,37569 |
| 677 | 24 | Estação de Superfície | Estação de Superfície de S. Sebastiao | Alpalhão | 45113,68441 | -27691,2584 |
| 678 | 116 | Fonte/Poço/Tanque | Fonte I da Francisquinha | Espírito Santo | 47426,54625 | -14882,37569 |
| 679 | 64 | Achado Isolado | Fragmento de Coluna | Espírito Santo | 47311,54625 | -14931,37569 |
| 680 | 117 | Fonte/Poço/Tanque | Fonte II da Francisquinha | Espírito Santo | 47295,54625 | -14950,37569 |
| 681 | 98 | Eira | Eira do Monte da Francisquinha | Espírito Santo | 47467,54625 | -15004,37569 |
| 682 | 65 | Achado Isolado | Elementos V rios do Monte da Francisquinha | Espírito Santo | 47389,54625 | -14991,37569 |
| 683 | 131 | Marco da Ordem | Marco do Pai Anes | Espírito Santo | 49636,54625 | -16544,37569 |
| 684 | 137 | Marco de Propriedade | Marco do Mato da Povoá | Espírito Santo | 48183,54625 | -16850,37569 |
| 685 | 124 | Indeterminado | Pedra da Escada | Espírito Santo | 41707,54625 | -17390,37569 |
| 686 | 221 | Achado Isolado | Peças de Lagar de Diogo Dias | N. Sra. da Graça | 37254,54625 | -17297,37569 |
| 687 | 55 | Passadeiras | Passadeiras de Diogo Dias | N. Sra. da Graça | 36985,54625 | -17451,37569 |
| 688 | 207 | Chafurdão | Chafurdão de Pero Galego | Montalvão | 47929,54625 | -9154,375687 |
| 689 | 50 | Sepultura | Sepultura de Vila Flor | Amieira do Tejo | 28712,54625 | -17256,37569 |
| 690 | 287 | Atalaia (?) | Atalaia do Vale Nospres | Tolosa | 37087,54625 | -26341,37569 |
| 691 | 145 | Passadeiras | Passadeiras do Ribeiro de Santo Antonio | Espírito Santo | 41681,54625 | -18575,37569 |
| 692 | 36 | Passadeiras | Passadeiras do Sor | Alpalhão | 43993,54625 | -30683,37569 |
| 693 | 25 | Estação de Superfície | Estação de Superfície do Fraguil | Alpalhão | 44112,54625 | -30569,37569 |
| 694 | 27 | Fonte/Poço/Tanque | Fonte da Feiteira | Alpalhão | 44109,54625 | -30079,37569 |
| 695 | 34 | Inscrição | Inscrição | Alpalhão | 44285,54625 | -27525,37569 |
| 696 | 39 | Pontão | Pontão do Ribeiro do Castelo | Alpalhão | 44317,54625 | -26058,37569 |
| 697 | 251 | Inscrição | Inscrição em lintel | N. Sra. da Graça | 41585,54625 | -16533,37569 |
| 698 | 31 | Igrejas/Capelas/Ermidas | Igreja Matriz/Igreja da Senhora da Graça | Alpalhão | 44326,54625 | -27591,37569 |
| 699 | 3 | Arte Rupestre | Rua de Santa Maria | Alpalhão | 44315,54625 | -27692,37569 |
| 700 | 11 | Cruzeiro | Cruzeiro | Alpalhão | 44096,54625 | -27983,37569 |

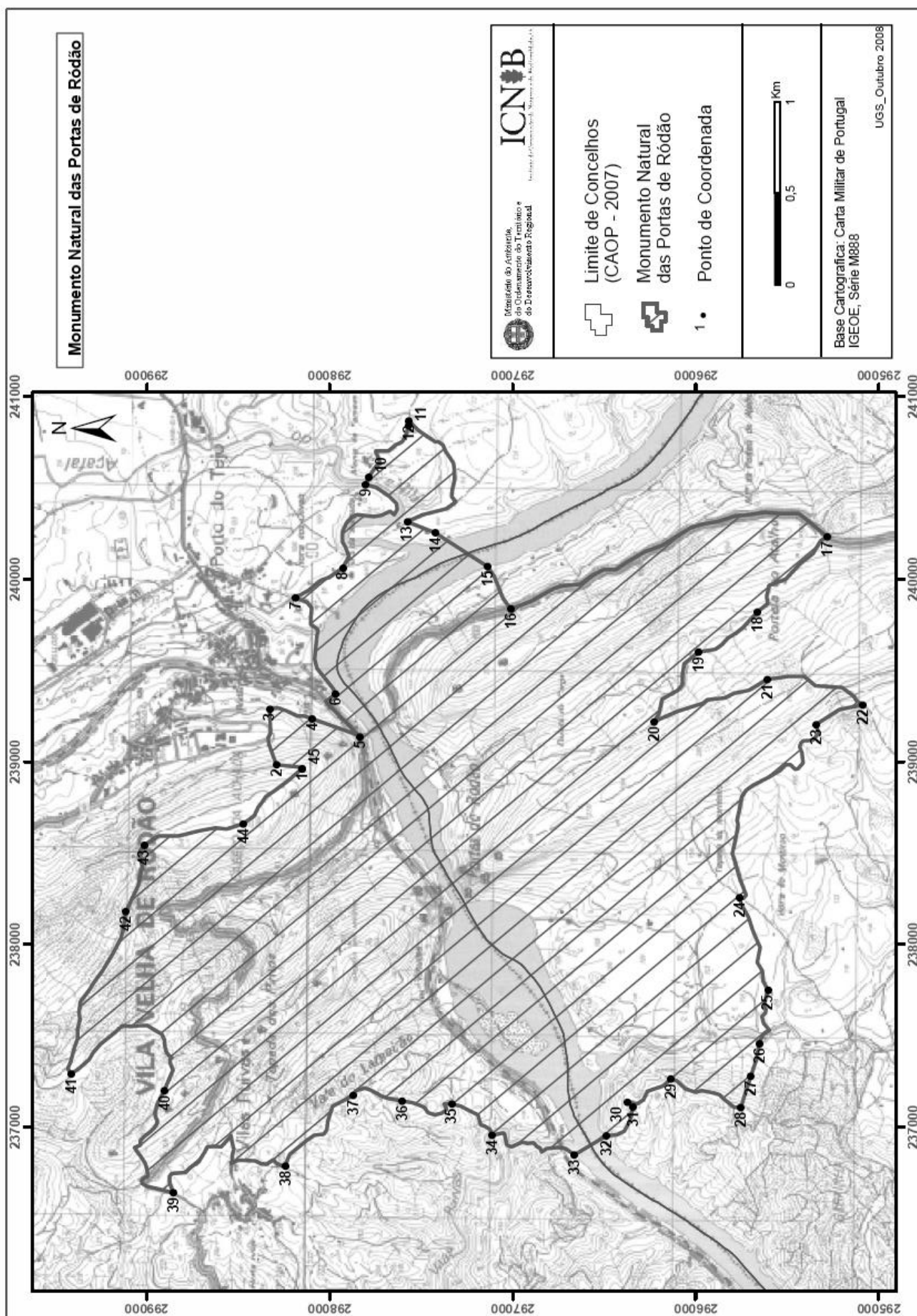
| | | | | | | |
|-----|-----|--------------------------------------|------------------------------------|------------------|-------------|--------------|
| 701 | 10 | Coreto | Coreto de Alpalhao | Alpalhão | 44120,54625 | -27909,37569 |
| 702 | 12 | Ediculo/Passo | Passo da Rua de S. Pedro | Alpalhão | 44271,54625 | -27753,37569 |
| 703 | 13 | Ediculo/Passo | Passo da Rua da Cruz | Alpalhão | 44168,54625 | -27843,37569 |
| 704 | 18 | Edifício | Rua do Arrabalde, n11 | Alpalhão | 44303,54625 | -27724,37569 |
| 705 | 19 | Edifício | Antiga Camara Municipal | Alpalhão | 44356,54625 | -27711,37569 |
| 706 | 28 | Fonte/Poço/Tanque | Fonte do Largo da Câmara | Alpalhão | 44356,54625 | -27710,37569 |
| 707 | 21 | Elementos Arquitectonicos | Rua da Cadeia | Alpalhão | 44377,54625 | -27689,37569 |
| 708 | 14 | Ediculo/Passo | Passo da Rua do Castelo | Alpalhão | 44355,54625 | -27590,37569 |
| 709 | 9 | Castelo | Castelo de Alpalhao | Alpalhão | 44351,54625 | -27643,37569 |
| 710 | 22 | Elementos Arquitectonicos/Arte Rupes | Rua Direita | Alpalhão | 44332,54625 | -27647,37569 |
| 711 | 15 | Ediculo/Passo | Passo do Largo do Terreiro | Alpalhão | 44410,54625 | -27830,37569 |
| 712 | 32 | Igrejas/Capelas/Ermidas | Igreja do Divino Espirito Santo | Alpalhão | 44427,54625 | -27910,37569 |
| 713 | 33 | Igrejas/Capelas/Ermidas | Igreja de S. Pedro | Alpalhão | 44358,54625 | -27888,37569 |
| 714 | 16 | Ediculo/Passo | Passo do Largo de S. Tiago | Alpalhão | 44358,54625 | -27888,37569 |
| 715 | 222 | Achado Isolado | Coluna de Marmore | N. Sra. da Graça | 41294,54625 | -16756,37569 |
| 716 | 23 | Elementos Arquitectonicos | Rua do Castelo | Alpalhão | 44386,54625 | -27630,37569 |
| 717 | 40 | Pontão | Pontão da Raposeira | Alpalhão | 43000,54625 | -30642,37569 |
| 718 | 1 | Achado Isolado | Pedra de Lagar da Raposeira | Alpalhão | 43015,54625 | -30276,37569 |
| 719 | 26 | Estação de Superfície | Estação de Superfície da Raposeira | Alpalhão | 43009,54625 | -30350,37569 |
| 720 | 270 | Açude | Açude do Nizorro | S. Simão | 43340,54625 | -11722,37569 |
| 721 | 280 | Passadeiras | Passadeiras da Ribeira de Nisa | N. Sra. da Graça | 43135,54625 | -11668,37569 |
| 722 | 271 | Açude | Açude do Ti Móleiro | N. Sra. da Graça | 43253,54625 | -12098,37569 |
| 723 | 279 | Moinho | Moinho do Ti Móleiro | S. Simão | 43275,54625 | -12018,37569 |
| 724 | 29 | Fonte/Poço/Tanque | Fonte da Devesa | Alpalhão | 44247,54625 | -27938,37569 |
| 725 | 20 | Edifício | Escola Primaria de Alpalhao | Alpalhão | 44210,54625 | -27930,37569 |
| 726 | 30 | Fonte/Poço/Tanque | Fonte do Adro | Alpalhão | 44312,54625 | -27592,37569 |
| 727 | 4 | Arte Rupestre | Rua do Arrabalde | Alpalhão | 44277,54625 | -27712,37569 |
| 728 | 5 | Arte Rupestre | Rua do Castelo | Alpalhão | 44342,54625 | -27608,37569 |
| 729 | 6 | Arte Rupestre | Rua dos Pelames | Alpalhão | 44200,54625 | -27575,37569 |
| 730 | 7 | Arte Rupestre | Rua Nova | Alpalhão | 44262,54625 | -27703,37569 |
| 731 | 35 | Inscrição | Rua de S. Pedro | Alpalhão | 44316,54625 | -27816,37569 |
| 732 | 8 | Arte Rupestre | Largo do Terreiro | Alpalhão | 44409,54625 | -27837,37569 |
| 733 | 17 | Ediculo/Passo | Passo da Rua do Monte Sete | Alpalhão | 44424,54625 | -27778,37569 |

| | | | | | | |
|-----|-----|---------------------------|---|------------------|-------------|--------------|
| 734 | 41 | Sepultura | Sepultura I de S. Sebastiao | Alpalhão | 45351,54625 | -27543,37569 |
| 735 | 42 | Sepultura | Sepultura II de S. Sebastiao | Alpalhão | 45353,54625 | -27540,37569 |
| 736 | 210 | Fonte/Poço/Tanque | Fonte da Ladeira do Martir | Montalvão | 50607,54625 | -8542,375687 |
| 737 | 2 | Alminha | Nicho na Estrada | Alpalhão | 45523,04829 | -27362,42582 |
| 738 | 208 | Eira | Eira da Ladeira do Martir | Montalvão | 51087,54625 | -8274,375687 |
| 739 | 214 | Pontão | Pontão do Ribeiro do Ficalho/Ladeira do Martir | Montalvão | 50593,54625 | -8501,375687 |
| 740 | 209 | Elementos Arquitectonicos | Cruz da Rua da Barca | Montalvão | 51944,54625 | -7828,375687 |
| 741 | 118 | Fonte/Poço/Tanque | Fonte da Tapada da Fonte do Freixo | Espírito Santo | 40226,54625 | -18780,37569 |
| 742 | 76 | Canalizacao | Canalizacao da Tapada da Fonte do Freixo | Espírito Santo | 40208,54625 | -18908,37569 |
| 743 | 105 | Estação de Superfície | Estação de Superfície da Tapada da Fonte do Fre | Espírito Santo | 40313,54625 | -18813,37569 |
| 744 | 119 | Fonte/Poço/Tanque | Fonte da Quinta da D. Zefa | Espírito Santo | 40301,54625 | -18056,37569 |
| 745 | 268 | Passadeiras | Passadeiras de Palhais | S. Matias | 36697,54625 | -13357,37569 |
| 746 | 47 | Igrejas/Capelas/Ermidas | Capela de Santo Antonio | Amieira do Tejo | 30437,54625 | -14582,37569 |
| 747 | 46 | Forno | Forno Comunitário de Albarrol | Amieira do Tejo | 30455,54625 | -14539,37569 |
| 748 | 267 | Igrejas/Capelas/Ermidas | Capela de Nossa Senhora de Fatima | S. Matias | 32717,54625 | -14734,37569 |
| 749 | 238 | Edifício | Câmara Municipal de Nisa | N. Sra. da Graça | 41636,54625 | -16483,37569 |

ANEXO 6

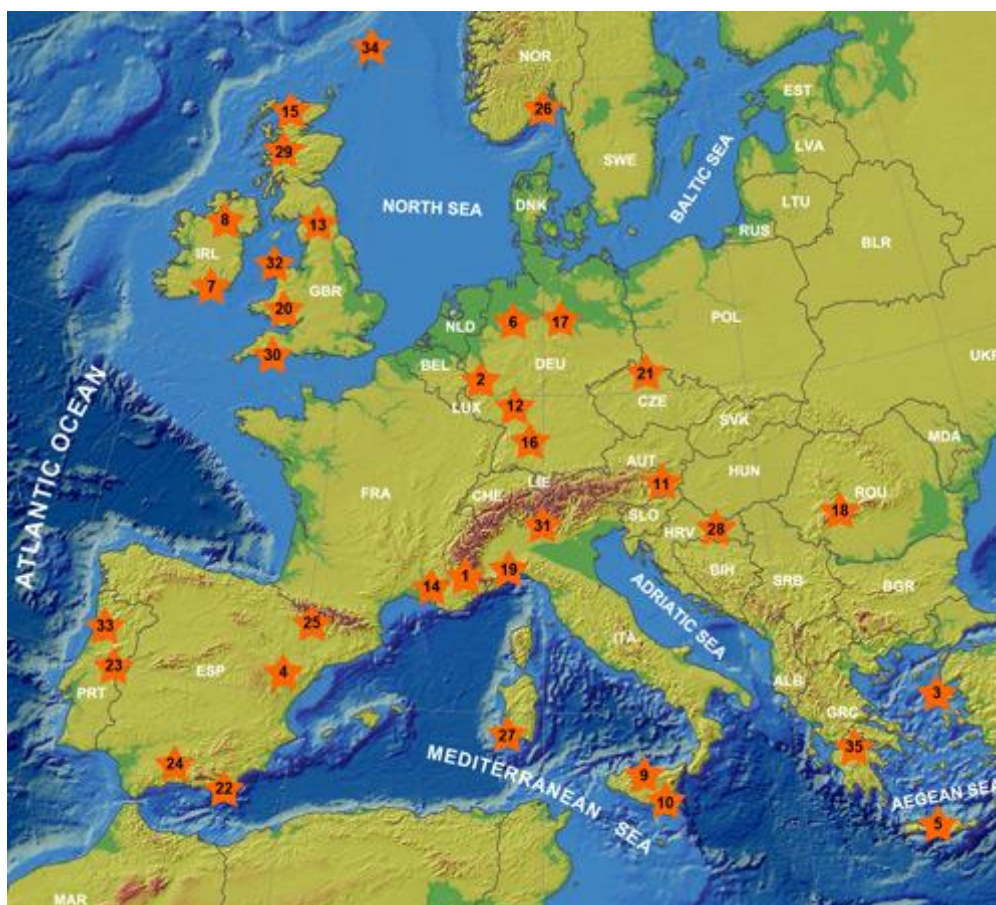
Carta do Monumento Natural das Portas de Ródão.

Fonte: Anexo I do Dec. Regulamentar nº 7/2009 de 20 de Maio de 2009.



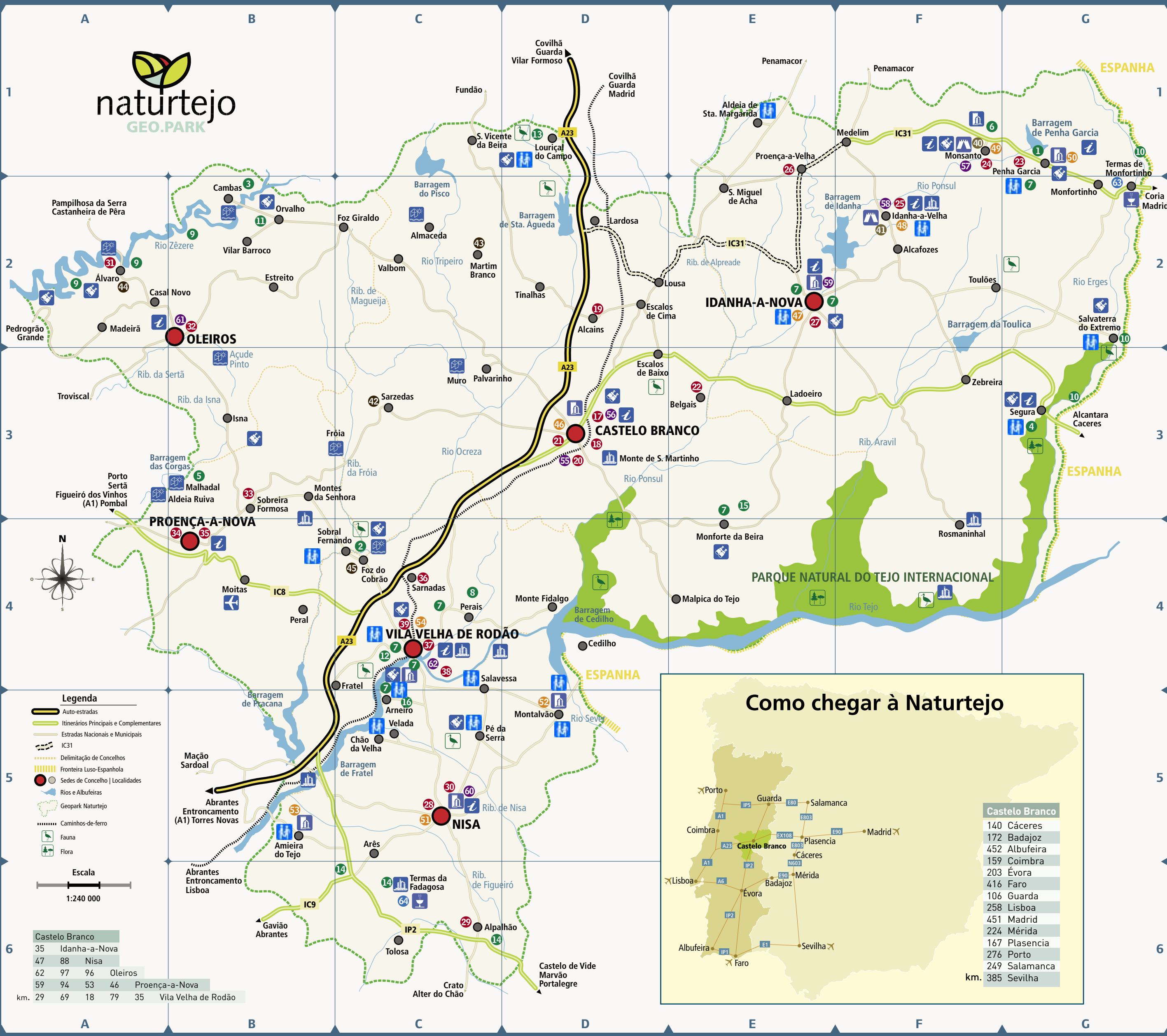
ANEXO 7

Distribuição dos Geoparques Europeus.



- 1- Réserve Géologique de Haute Provence – FRANÇA
- 2- Vulkaneifel European Geopark – ALEMANHA
- 3- Petrified Forest of Lesvos – GRÉCIA
- 4- Maestrazgo Cultural Park – Aragon, ESPANHA
- 5- Psiloritis Nature Park – GRÉCIA
- 6-Terra.Vita Nature Park – ALEMANHA
- 7- Copper Coast Geopark– IRLANDA
- 8- Marble Arch Caves European Geopark– IRLANDA
- 9- Madonie Geopark – ITÁLIA
- 10- Rocca di Cerere – ITÁLIA
- 11-Nature Park Steirische Eisenwurzen – ÁUSTRIA
- 12- Nature Park Bergstrasse Odenwald – ALEMANHA
- 13- North Pennines AONB – INGLATERRA
- 14- Park Naturel Régional du Luberon – FRANÇA
- 15- North West Highlands – ESCÓCIA
- 16- Geopark Swabian Albs – ALEMANHA
- 17- Geopark Harz Braunschweiger Land Ostfalen Geopark – ALEMANHA
- 18- Hateg Country Dinosaurs Geopark – ROMÉLIA
- 19- Beigua Geopark – ITÁLIA
- 20- Fforest Fawr Geopark – PAÍS DE GALES
- 21- Bohemian Paradise Geopark – REPÚBLICA CHECA
- 22- Cabo de Gata – Nijar Nature Park – Andalucia, ESPANHA
- 23- Naturtejo Geopark – PORTUGAL**
- 24- Sierras Subbéticas Nature Park – Andalucia, ESPANHA
- 25- Sobrarbe Geopark – Aragon, ESPANHA
- 26- Gea Norvegica – NORUEGA
- 27- Geological, Mining Park of Sardinia – ITÁLIA
- 28- Papuk Geopark – CROÁCIA
- 29- Lochaber Geopark – ESCÓCIA
- 30- English Riviera Geopark – INGLATERRA
- 31- Adamello – Brenta Nature Park – ITÁLIA
- 32- Geo Mon – PAÍS DE GALES
- 33- Arouca Geopark – PORTUGAL
- 34- Shetlands – ESCÓCIA – UK
- 35- Chelmos Vouraikos – GRECIA
- 36- Magma Geopark – NORUEGA
- 37- Novohrad-Nograd Geopark – HUNGRIA-ESLOVAQUIA

Fonte: Rede Geoparques Europeus



Geomonumentos

| | | |
|----|--|-------------|
| 1 | Parque Icnológico de Penha Garcia (Idanha-a-Nova) | G1 |
| 2 | Monumento natural das Portas de Almourão (Proença-a-Nova/Vila Velha de Ródão) | C4 |
| 3 | Garganta epigénica de Malhada Velha (Oleiros) | B2 |
| 4 | Rota das Minas de Segura (Idanha-a-Nova) | G3 |
| 5 | Miradouro geomorfológico das Corgas (Proença-a-Nova) | B3 |
| 6 | Inselberge graníticos de Monsanto-Moreirinha-Alegrios (Idanha-a-Nova) | F1 |
| 7 | Escarpa de falha do Ponsul (Nisa/Vila Velha de Ródão/Castelo Branco/Idanha-a-Nova) | C4 E2 E3 G2 |
| 8 | Tronco fósil de Perais (Vila Velha de Ródão) | C4 |
| 9 | Meandros do Rio Zêzere (Oleiros) | A2 B2 |
| 10 | Canhões fluviais do Erges (Idanha-a-Nova) | G1 G2 G3 |
| 11 | Cascata das Fragas da Água d'Alta (Oleiros) | B2 |
| 12 | Monumento natural das Portas do Ródão (Vila Velha de Ródão/Nisa) | C4 |
| 13 | Morfologias graníticas de Castelo Velho (Castelo Branco) | D1 |
| 14 | Blocos pedunculados de Arês-Alpalhão (Nisa) | C6 |
| 15 | Antigo complexo mineiro de Monforte da Beira (Castelo Branco) | E3 |
| 16 | Mina de ouro romana do Conhal do Arneiro (Nisa) | C5 |

Museus / Centros Culturais / Salas de Espectáculos

| | | |
|----|---|----|
| 17 | Museu Tavares Proença Júnior (Castelo Branco) | D3 |
| 18 | Museu Fundação Cargaleiro (Castelo Branco) | D3 |
| 19 | Museu do Canteiro (Alcains, Castelo Branco) | D2 |
| 20 | Museu de Arte Sacra (Castelo Branco) | D3 |
| 21 | Cine Teatro Avenida (Castelo Branco) | D3 |
| 22 | Belgais - Centro para o Estudo das Artes (Castelo Branco) | E3 |
| 23 | Núcleo do Paleozóico de Penha Garcia (Idanha-a-Nova) | G1 |
| 24 | Museu da Gastronomia (Monsanto, Idanha-a-Nova) | F1 |
| 25 | Lagar de Varas (Idanha-a-Velha, Idanha-a-Nova) | F2 |
| 26 | Núcleo de Lagares de Proença-a-Velha (Idanha-a-Nova) | E1 |
| 27 | Centro Cultural Raiano (Idanha-a-Nova) | E2 |
| 28 | Núcleo do Bordado - Museu do Barro e do Bordado (Nisa) | C5 |
| 29 | Casa do Museu de Alpalhão (Nisa) | C6 |
| 30 | Cine Teatro de Nisa (Nisa) | C5 |
| 31 | Antigo Lagar de Azeite (Álvoro, Oleiros) | A2 |
| 32 | Casa da Cultura (Oleiros) | B2 |
| 33 | Centro de Interpretação de Fortes e Baterias (Sobreira Formosa, Proença-a-Nova) | B3 |
| 34 | Centro de Artes e Ofícios (Proença-a-Nova) | B4 |
| 35 | Centro de Ciência Viva (Proença-a-Nova) (Inauguração em Setembro de 2006) | B4 |
| 36 | Espaço Museológico do Azeite (Sarnadas, Vila Velha de Ródão) | C4 |
| 37 | Centro Municipal de Cultura e Desenvolvimento (Vila Velha de Ródão) | C4 |
| 38 | Centra - Centro para o Estudo das Artes (Vila Velha de Ródão) | C4 |
| 39 | Casa de Artes e Cultura do Tejo (Vila Velha de Ródão) | C4 |

Aldeias Históricas

| | | |
|----|--|----|
| 40 | Aldeia Histórica de Monsanto (Idanha-a-Nova) | F1 |
| 41 | Aldeia Histórica de Idanha-a-Velha (Idanha-a-Nova) | F2 |

Aldeias de Xisto

| | | |
|----|---|----|
| 42 | Aldeia de Sarzedas (Castelo Branco) | C3 |
| 43 | Aldeia de Martim Branco (Castelo Branco) | C2 |
| 44 | Aldeia de Álvaro (Oleiros) | A2 |
| 45 | Aldeia de Foz do Cobrão (Vila Velha de Ródão) | C4 |

Castelos e Fortalezas

| | | |
|----|--|----|
| 46 | Fortaleza de Castelo Branco (Castelo Branco) | D3 |
| 47 | Ruínas do Castelo de Idanha-a-Nova (Idanha-a-Nova) | E2 |
| 48 | Cerca Muralhada de Idanha-a-Velha (Idanha-a-Nova) | F2 |
| 49 | Castelo de Monsanto (Idanha-a-Nova) | F1 |
| 50 | Castelo de Penha Garcia (Idanha-a-Nova) | G1 |
| 51 | Castelo de Nisa (Nisa) | C5 |
| 52 | Castelo de Montalvão (Nisa) | D5 |
| 53 | Castelo de Amieira do Tejo (Nisa) | B5 |
| 54 | Castelo do Rei Wamba (Vila Velha de Ródão) | C4 |

Igrejas / Capelas / Lugares Sagrados

| | | |
|----|---|----|
| 55 | Sé Catedral (Castelo Branco) | D3 |
| 56 | Capela Gótica de N. Sra. de Mércules (Castelo Branco) | D3 |
| 57 | Capela Românica de S. Pedro Vir-a-Corça (Monsanto, Idanha-a-Nova) | F1 |
| 58 | Sé Catedral de Idanha-a-Velha (Idanha-a-Nova) | F2 |
| 59 | Igreja Matriz (Idanha-a-Nova) | E2 |
| 60 | Capela Gótica de N. Sra. da Graça (Nisa) | C5 |
| 61 | Igreja Matriz (Oleiros) | B2 |
| 62 | Capela Gótica de N. Sra. da Alagada (Vila Velha de Ródão) | C4 |

Termas

| | | |
|----|---------------------------------------|----|
| 63 | Termas de Monfortinho (Idanha-a-Nova) | G2 |
| 64 | Termas da Fadagosa (Nisa) | C6 |

Legenda

- Auto-estradas
- Itinerários Principais e Complementares
- Estradas Nacionais e Municipais
- IC31
- Delimitação de Concelhos
- Fronteira Luso-Espanhola
- Sedes de Concelho | Localidades
- Rios e Albufeiras
- Geopark Naturtejo
- Caminhos-de-ferro
- Fauna
- Flora

Escala
1:240 000

Castelo Branco

| | |
|-----|------------------------------------|
| 35 | Idanha-a-Nova |
| 47 | 88 Nisa |
| 62 | 97 96 Oleiros |
| 59 | 94 53 46 Proença-a-Nova |
| km. | 29 69 18 79 35 Vila Velha de Ródão |



Informações

Naturtejo - Empresa de Turismo, EIM R. Conselheiro Albuquerque nº 4 Cave C • 6000-161 Castelo Branco Tel. 272 320 176 • Fax: 272 320 137 geral@naturtejo.com • www.naturtejo.com

Junta de Turismo de Monfortinho Avenida Conde da Covilhã • Edifício das Piscinas Municipais 6060 Termas de Monfortinho • Tel./Fax: 277 434 223 info@jturismomonfortinho.com • www.jturismomonfortinho.com

Parque Natural do Tejo Internacional Avenida 1º de Maio, 99 – 3º Esq. • 6000 – 086 Castelo Branco Tel. 272 348 140 • Fax: 272 348 149

Posto de Turismo de Castelo Branco Largo do Município • 6000 Castelo Branco Tel.272 330 339 • Fax: 272 330 350 turismo.cmcb@mail.telepac.pt • www.cm-castelobranco.pt

Posto de Turismo de Idanha-a-Nova Rua da Senhora do Almortão • 6060 Idanha-a-Nova Tel. 277 201 023 Gabinete de Turismo: Centro Cultural Raiano, Tel. 277 202 900 • fax: 277 202 944 Telemóvel: 968 122 662 turismo.cmidanha@mail.pt • www.cm-idanhanova.pt

Posto de Turismo de Idanha-a-Velha Rua da Sé • Tel. 277 914 280

Posto de Turismo de Monsanto Rua Marquês da Graciosa • Tel. 277 314 642

Posto de Turismo de Penha Garcia Rua do Espírito Santo • Tel. 277 366 011

Posto de Turismo de Segura Rua Calçada de Segura

Posto de Turismo de Nisa Praça da República • 6050 - 355 Nisa Tel. 245 412 457 • Fax: 245 412 799 postoturismonisa@aeiou.pt • www.cm-nisa.pt

Posto de Turismo de Oleiros Largo do Município • 6160 – 909 Oleiros Tel. 272 681 008 • Fax: 272 682 446 • postoturismo@cm-oleiros.pt

Posto de Turismo de Proença-a-Nova Largo dos Bombeiros • 6150 Proença-a-Nova Tel.274 670 000 • Fax: 274 672 697 cmpnova@mail.telepac.pt • www.cm-proencanova.pt

Posto de Turismo de Vila Velha de Ródão Estação caminhos-de-ferro 1º andar • 6030 Vila Velha de Ródão Tel. 272 540 312 • Fax: 272 540 301 turismo@cm-vvrodado.pt • www.cm-vvrodado.pt

Empresas de Animação Turística (*)

Ludeventos, Organização de Eventos de Lazer e Recreio, Lda Urb. Quinta da Granja, Lote 0 – 1º Esq. • 6000 Castelo Branco Tel./Fax: 272 341 328 • gerencia@ludeventos.pt • www.ludeventos.pt

Vila Fraga – Exploração Turística, Desporto e Lazer, Lda. Rua do Penedo nº 9 • 6060 – 337 Penha Garcia Telemóvel: 962 943 193 • vilafraga@hotmail.com www.vilafraga.com

Telefones Úteis

Polícia/GNR

- Comando PSP (Castelo Branco) – Tel. 272 340 622
- GNR (Castelo Branco) – Tel. 272 344 680
- GNR (Idanha-a-Nova) – Tel. 277 202 128 / 277 202 129
- GNR (Nisa) – Tel. 245 410 116
- GNR (Oleiros) – Tel. 272 682 311
- GNR (Proença-a-Nova) – Tel. 274 672 667
- GNR (Vila Velha de Ródão) – Tel. 272 545 121

Centros de Saúde

- Castelo Branco – Tel. 272 340 290
- Idanha-a-Nova – Tel. 277 200 210
- Nisa – Tel. 245 412 133 / 245 429 110
- Oleiros – Tel. 272 654 160
- Proença-a-Nova – Tel. 274 670 040
- Vila Velha de Ródão – Tel. 272 540 120

Hospitais
Hosp. Distrital Amato Lusitano de Castelo Branco – Tel. 272 000 272

Bombeiros Voluntários

- Castelo Branco – Tel. 272 342 122
- Idanha-a-Nova – Tel. 277 202 456
- Nisa – Tel. 245 412 354
- Oleiros – Tel. 272 680 170
- Proença-a-Nova – Tel. 274 671 444
- Vila Velha de Ródão – Tel. 272 541 022

Estações de Caminho de Ferro

- Castelo Branco – Tel. 272 342 283
- Vila Velha de Ródão – Tel. 272 541 085

Estações de Rodoviária

- Rodoviária da Beira Interior – Castelo Branco – Tel. 272 330 330
- Rodoviária do Alentejo – Nisa – Tel. 245 412 354
- Rodoviária da Beira Interior – Proença-a-Nova – Tel. 274 671 398

Alojamento (*)

Hotel Tryp Colina do Castelo *** Tel. 272 349 280 • Fax: 272 329 759 Rua da Piscina, nº 5 • 6000 Castelo Branco tryp.colina.castelo@solmeliaportugal.com • www.solmelia.com

Best Western Hotel Rainha D. Amélia *** Tel. 272 348 800 • Fax: 272 348 808 Rua de São Tiago nº 15 • 6000 – 179 Castelo Branco hrdamelia@mail.telepac.pt • www.hotelrainhadamelia.pt

Hotel Astória *** Tel. 277 430 400 • Fax: 277 430 409 Termas de Monfortinho • 6060 – 072 Termas de Monfortinho hotel.astoria@monfortur.pt • www.monfortur.pt

Hotel Fonte Santa *** Tel. 277 430 300 • Fax: 277 430 309 Termas de Monfortinho • 6060 – 072 Termas de Monfortinho hotel.fonte.santa@monfortur.pt • www.monfortur.pt

Hotel Idanhacaça *** Tel. 277 927 130 • Fax: 277 927 515 Lugar do Ladoeiro, EN 240 • 6060 Ladoeiro idanhacaça@ferpinta.pt • www.ferpinta.pt

Hotel Estrela da Idanha *** (em reclassificação) Tel. 277 200 500 • Fax: 277 200 509 Avenida Zona Nova de Expansão • 6060 Idanha-a-Nova reservas@estreladaidanha.pt • www.estreladaidanha.pt

Pousada das Amoras **** Tel. 274 670 210/8 • Fax: 274 670 219 Rua Comendador Assis Roda nº 25 • 6150 – 557 Proença-a-Nova info@estalagemdasamoras.com • www.estalagemdasamoras.com

Parques de Campismo

Parque de campismo de Castelo Branco Estrada Nacional 18 • 6050 Castelo Branco Tel. 272 341 615

Parque de campismo de Idanha-a-Nova Responsável: ORBITUR Barragem Marechal Carmona • 6060 Idanha-a-Nova Tel. 277 202 793 • Fax: 277 202 945

Parque de campismo de Proença-a-Nova Praia Fluvial de Aldeia Ruiva • 6150 Proença-a-Nova Tel. 274 670 000 • Fax: 274 672 697

Gastronomia (*)

Carne: caça, borrego, cabrito, porco e enchidos típicos.
Peixe: barbos, carpas, achigãs, trutas e lampreia, miga de peixe, e sopas de peixe.

Doces: bolos secos (broas, cavacas, borrachões, biscoitos, bicas), de fatia (pães de ló, bolo de mel, bolos de páscoa), fritos (filhós, sonhos, argolas doces, azevias) e doces de colher (arroz doce, papas de carolo, tigelada, requeijão com doce de abóbora)

Produtos classificados: queijos de ovelha, cabra e mistura, azeite, pão, mel e frutícolas: laranja, figo, diospiro, melancia, cereja, ginja, castanha e medronho.

Pratos Típicos:

- Maranhos
 - Ensapado de borrego
- Bucho Recheado
 - Sarapatel
- Cabrito Assado
 - Migas à alentejana
- Cabrito estonado

Artesanato

- Bordados de Castelo Branco
- Rodilhas e Mantas de Ourelos (Idanha-a-Nova e Vila Velha de Ródão)
- Marafonas (Monsanto, Idanha-a-Nova)
- Adufe (Idanha-a-Nova)
- Bordados e rendas (Idanha-a-Nova e Vila Velha de Ródão)
- Alinhavados, frioleiras e rendas de bilros (Nisa)
- Linhos (Oleiros)
- Trabalhos em ferro forjado (Idanha-a-Nova e Vila Velha de Ródão)
- Trabalhos em madeira (Castelo Branco, Idanha-a-Nova, Vila Velha de Ródão e Nisa)
- Trabalhos em cortiça (Idanha-a-Nova, Oleiros e Nisa)
- Trabalhos em barro (Idanha-a-Nova)
- Alambiques e Cântaros em cobre (Oleiros)
- Teares do Estreito (Oleiros)
- Tecelagem em Linho (Proença-a-Nova)
- Olaria Pedrada (Nisa)

() Outro alojamento, restauração ou empresas de animação turística a operar no território contactar Postos de Turismo, Unidades Hoteleiras, sites da Naturtejo, Câmaras Municipais, Junta de Turismo e Agendas Culturais.*

Rota Geopark Naturtejo

Como encontrar os geomonumentos

1 **Parque Icnológico de Penha Garcia - Idanha-a-Nova:** Vindo de Espanha, o acesso faz-se a partir da fronteira das Termas de Monfortinho por um ramal da CC 214 proveniente de Moraleja; vindo de Castelo Branco ou de Penamacor, o acesso faz-se pelo IC 31 a partir da N 233. Partindo da aldeia de Penha Garcia, o geossítio pode ser visitado através do **percurso pedestre PR3 – Rota dos Fósseis**.

2 **Monumento natural das Portas de Almourão - Proença-a-Nova/Vila Velha de Ródão:** O acesso faz-se a partir da A 23 para Vila Velha de Ródão, seguindo Alvaiade, Foz do Cobrão e Sobral Fernando; onde se inicia o **percurso pedestre PR2 – “Segredos do Vale do Almourão”**.

3 **Garganta epigénica de Malhada Velha - Oleiros:** Vindo de Castelo Branco ou Oleiros, o acesso faz-se entre Orvalho e Cambas para Ademoço, pela N 112.

4 **Rota das Minas de Segura - Idanha-a-Nova:** Na fronteira, é acessível por Espanha através da C 523 vindo de Cáceres e por Castelo Branco, utilizando a N 240. O percurso inicia-se no Posto de Turismo (**percurso pedestre PR4 – Rota das Minas**).

5 **Miradouro geomorfológico das Corgas - Proença-a-Nova:** O Cabeço das Corgas, onde se situa um parque eólico, é acessível através das aldeias de Sobreira Formosa e Isna.

6 ***Inselberge*** **graníticos de Monsanto-Moreirinha-Alegrios – Idanha-a-Nova:** Vindo de Espanha, o acesso faz-se a partir da CC 214 proveniente de Moraleja até às Termas de Monfortinho; vindo da A 23 o acesso faz-se pelo IC 31, na Lardosa. Os geossítios são visitáveis a partir da aldeia de Monsanto.

7 **Escarpa de falha do Ponsul - Nisa/Vila Velha de Ródão/Castelo Branco/Idanha-a-Nova:** Existem numerosos miradouros privilegiados assinalados de onde se pode compreender o efeito desta estrutura tectónica na paisagem, todos eles acessíveis a partir da A23: Arneiro e Portas de Ródão (Nisa), Penedo Gordo, Portas do Ródão e Sítio do Cobre (Vila Velha de Ródão), Sítio do Castelo em Monforte da Beira (Castelo Branco), Castelo de Idanha-a-Nova e Castelo de Penha Garcia (Idanha-a-Nova).

8 **Tronco fóssil de Perais - Vila Velha de Ródão:** Vindo da A23, saída de Vila Velha de Ródão, o local é acessível a partir da N 18 para Perais.

9 **Meandros do Rio Zêzere - Oleiros:** Locais para admirar o vale do Zêzere: na estrada panorâmica entre Madeirã e Casal Novo, na Frazumeira e próximo de Abitureira, a partir da Aldeia de Xisto de Álvaro.

10 **Canhões fluviais do Erges (Segura e Salvaterra do Extremo) - Idanha-a-Nova:** A partir de Espanha, o acesso faz-se pelas CC 214 e C 523, por Moraleja e Alcântara, respectivamente. A partir da A23, saída da Lardosa, segue-se o IC 31 até às Termas de Monfortinho.

11 **Cascata das Fragas da Água d’Alta - Oleiros:** Situada junto a Orvalho, próximo do cruzamento da N 112 com a estrada para Vilar Barroco.

12 **Monumento natural das Portas de Ródão - Vila Velha de Ródão/Nisa:** O acesso é feito pela A 23 com saída em Vila Velha de Ródão.

13 **Morfologias graníticas de Castelo Velho - Castelo Branco:** Saindo da A 23 pela Soalheira, entre Castelo Branco e o Fundão, o acesso faz-se através de Lourçal do Campo. **A visita inicia-se pelo PR1 – Rota da Gardunha**.

14 **Blocos pedunculados de Arês-Alpalhão - Nisa:** Vindo da A23 ou Portalegre, o acesso faz-se sempre a partir do IP 2 saindo para Alpalhão, Arês e Fadagosa de Nisa.

15 **Antigo complexo mineiro de Monforte da Beira - Castelo Branco:** A partir da fronteira com Espanha ou de Castelo Branco, o acesso faz-se pela N 240 para Monforte da Beira (sítio do Castelo).

16 **Mina de ouro romana do Conhal do Arneiro - Nisa:** Vindo da A 23 e saída em Vila Velha de Ródão, o acesso faz-se pela N 18 para Arneiro (Santana).

Arqueologia

● Estação Arqueológica do Monte de S. Martinho (Castelo Branco): está inserida no “Triângulo Arqueológico de Castelo Branco” e, segundo reza a lenda, é onde estão soterradas as origens da cidade.

● Idanha-a-Velha (Idanha-a-Nova): o arquivo epigráfico, as escavações junto à Sé Catedral, os baptistérios suevo e visigótico e a ponte romana.

● Rosmaninhal (Idanha-a-Nova): anta arqueológica monumntos megalíticos, a pequena povoação dos Alares, um tesouro arqueológico.

● Vale do Souto (Oleiros): a árua monolítica em granito
● Proença-a-Nova: as estruturas militares edificadas nos séculos XVIII e XIX, utilizadas durante a invasão francesa e a guerra dos sete anos.
● Vila Velha de Ródão: os moinhos de rodízio, os lagares de azeite, muros de sirga, estruturas habitacionais, açudes, antigas vias romanas e a Foz do Enxarrique.

● Complexo de Arte Rupestre do Vale do Tejo (Vila Velha de Ródão, Nisa): um dos mais importantes conjuntos de arte pós-paleolítico da Europa, constituído por cerca de 30 mil gravuras dispersas ao longo de 40 quilómetros em ambas as margens do rio Tejo.

● Termas da Fadagosa (Nisa): dólmen de S. Genes

Natureza

Fauna

● Aves: águia imperial ibérica, cegonha negra, águia-real, águia de bonelli, grifo, cegonha branca, falcão peregrino, melro-azul e rolieiro.

● Mamíferos: veado, lontra, geneta, gato bravo, texugo, raposa e doninha.

● Répteis: cágado de carapaça estriada, osga turca, cobra de fer-radura, víbora cornuda.

● Anfíbios: tritão de ventre laranja, sapo parteiro e salamandra ibérica.

● Espécies em vias de extinção: lobo e lince.

Flora

● Vegetação predominante: pinheiro, azinheira e sobreiro.
● Outra vegetação existente: carvalho negral, oliveira, lóvão bastardo e castanheiro.
● Matagal: medronheiro, zimbro, esteva, rosmaninho, alecrim, roselha-grande, tamujo, aroeira, lentisco, murta e urze.

Saúde e Bem-estar

Termas

● Termas de Monfortinho (Idanha-a-Nova)

● Termas da Fadagosa (Nisa)

SPA's

● Hotel Astória (Termas de Monfortinho): Ginásio, solário, piscina coberta, jacuzzi, sauna, banho turco, duche escocês, duche vichy com massagem a quatro mãos, hidromassagem, hidropres-soterapia, envolvimento em lamas e gabinete de estética.

● Hotel Colina do Castelo (Castelo Branco): Ginásio, sala de musculação, piscina coberta, jacuzzi, sauna e banho turco.

Zonas Balneares

● Castelo Branco: Ocreza e Barragem de Santa Águeda
● Idanha-a-Nova: Barragem Marechal Carmona, Barragem e Açudes de Penha Garcia, Segura e Salvaterra do Extremo
● Oleiros: Açude Pinto
● Proença-a-Nova: Barragem da Pracana

Praias Fluviais

● Almaceda, Muro (Castelo Branco)
● Álvaro, Cambas, Açude Pinto (Oleiros)
● Aldeia Ruiva, Fróia, Malhadal (Proença-a-Nova)
● Foz do Cobrão (Vila Velha de Ródão)

Desporto na Natureza

Percursos pedestres

● PR1 Rota da Gardunha (Louriçal do Campo, Castelo Branco)
● PR1 Rota dos Abutres (Salvaterra do Extremo, Idanha-a-Nova)
● PR2 Rota da Egitânia (Idanha-a-Velha, Idanha-a-Nova)
● PR3 Rota dos Fósseis (Penha Garcia, Idanha-a-Nova)
● PR4 Rota das Minas (Segura, Idanha-a-Nova)
● GR22 Às Aldeias Históricas (Ald. Sta. Margarida, Idanha-a-Nova)
● GR12E7 Rota de Idanha-a-Nova (Idanha-a-Nova)
● PR1 Trilho das Jans (Amieira do Tejo, Nisa)
● PR2 Descubrir o Tejo (Chão da Velha, Nisa)
● PR3 Olhar sobre a Foz (Central Eléctrica da Velada, Nisa)
● PR4 Trilhos do Conhal (Arneiro, Nisa)
● PR5 À descoberta de S. Miguel (Pé da Serra, Nisa)
● PR6 Rota dos Açudes (Salavessa, Nisa)
● PR7 Entre Azenhas (Montalvão, Nisa)
● PR8 Trilhos do Moinho Branco (Montalvão, Nisa)
● PR2 Segredos do Vale do Almourão (Sobral Fernando,Proença-a-Nova)
● PR1 Rota das Invasões (Vila Velha de Ródão)

Percursos BTT

● Os mesmos que os percursos pedestres menos a Rota dos Fósseis e a Rota dos Abutres.

Percursos Equestres

● Rota do Contrabando (Idanha-a-Nova)
● Rota de S. Brás (Idanha-a-Nova)
● Rota dos Trilhos da Antiguidade (Idanha-a-Nova)

Percursos TT

● Trilhos do Pinhal (Proença-a-Nova)
● Serra das Talhadas (Vila Velha de Ródão)

Orientação

● O relevo, as características únicas do terreno e a beleza natural da região Naturtejo constituem as condições ideais para a prática de exercícios de orientação. (Vila Velha de Ródão e Penha Garcia)

Escalada

● Escola de Escalada de Penha Garcia (Idanha-a-Nova)

Hipismo

● **Centros Hípicos:** Castelo Branco, Idanha-a-Nova e Nisa.

Canoagem

● Rios Tejo, Zêzere, Erges , Ocreza, Pônsul
● Barragem de Santa Águeda (Castelo Branco)
● Barragem Marechal Carmona (Idanha-a-Nova)
● Barragem do Fratel (Nisa e Vila Velha de Ródão)
● Barragem do Cabril (Oleiros)
● Barragem da Pracana (Proença-a-Nova)

Observação de Aves

● Parque Natural do Tejo Internacional
● Barragem de Santa Águeda (Castelo Branco)
● Serra da Gardunha (Castelo Branco)
● Monte de S. Luís (Escalos de Baixo, Castelo Branco)
● Alares (Rosmaninhal, Idanha-a-Nova)
● Salvaterra do Extremo (Idanha-a-Nova)
● Segura (Idanha-a-Nova)
● Toulões – Penha Garcia (Idanha-a-Nova)
● Serra de S. Miguel (Nisa)
● Portas de Vale Mourão (Proença-a-Nova)
● Portas de Ródão (Vila Velha de Ródão)

Tiro e Caça

Em toda a região Naturtejo encontram-se zonas de caça (Associativas, Turísticas, Municipais e de Regime livre)

● Clube de Caça e Pesca de Monfortinho (Idanha-a-Nova) Tel. 277 434 142 / 277 430 400
● Campo de Tiro da Nave à Metade (Proença-a-Nova) Tel. 962 554 562

Pesca

● Barragem de Santa Águeda (Castelo Branco)
● Barragem Marechal Carmona (Idanha-a-Nova)
● Barragem do Cabril (Oleiros)
● Barragem da Pracana (Proença-a-Nova e Vila Velha de Ródão)
● Rios Tejo, Erges, Pônsul, Ocreza e Zêzere.

Pára-quedismo, parapente e skysurf

● Pára-quedismo e skysurf escola de pára-quedismo de Proença-a-Nova - Skydive Portugal
Responsável: Eddy Resende • Telem.: 917 525 555
● Parapente – Rampa de Penha Garcia

Religião

Semana Santa (**)

● O Entero do Senhor (Idanha-a-Nova)
● Sábado Aleluia (Idanha-a-Nova)
● Cerimónia do Lava-Pés e Procissão do Encontro (Segura, Idanha-a-Nova)
● Procissão dos Homens (Ladoeiro, Idanha-a-Nova)
● Encomendação da Almas (Penha Garcia, Idanha-a-Nova)
● Procissão do Entero do Senhor (Idanha-a-Nova, Oleiros e Proença-a-Nova)
● Celebração da Ceia Solene do Senhor (Nisa)
● Laudes na Igreja do Espírito Santo (Nisa)
● Procissão da Ressurreição para a Igreja do Espírito Santo (Nisa)
● Procissão dos Fogaréus (Oleiros)
● Procissão de Páscoa (Oleiros)
● Procissão do Pretório (Proença-a-Nova)
● Procissão do Encontro (Proença-a-Nova)

Festas

● Festa de S. Sebastião (Escalos de Baixo - Castelo Branco)
Dia da N. Sra. da Santíssima Trindade Segundo fim-de-semana de Agosto
● Festa das Cruzes ou de N. Sra. do Castelo (Monsanto - Idanha-a-Nova)
Dia 3 de Maio ou no fim-de-semana mais próximo
● Festa da Sra. da Azenha (Penha Garcia e Monsanto - Idanha-a-Nova)
Segundo fim-de-semana de Setembro
● Bodo de Salvaterra do Extremo (Idanha-a-Nova)
Segunda-Feira de Páscoa
● Bodo de Monfortinho (Idanha-a-Nova)
Onze dias depois da Páscoa
● Festa de S. Tiago (Oleiros)
Quarto Domingo de Agosto
● Festas dos Santos Populares (Oleiros)
Dias 13, 24 e 29 de Junho
● Festa de N. Sra. da Assunção (Proença-a-Nova)
Dia 15 de Agosto
● Festa de Sto. António (Proença-a-Nova)
Mês de Junho
● Festa de N. Sra. da Alagada (Vila Velha de Ródão)
Quarto fim-de-semana de Agosto

Romarias

● Romaria de N. Sra. de Mércules (Castelo Branco)
Terceira Terça-Feira depois da Páscoa
● Romaria de N. Sra. dos Altos Céus (Lousa - Castelo Branco)
Terceiro Domingo de Maio
● Romaria de N. Sra. da Orada (São Vicente da Beira - Castelo Branco)
Quarto Domingo de Maio
● Romaria de N. Sra. do Almortão (Idanha-a-Nova)
Terceira Segunda-Feira depois da Páscoa
● Romaria de N. Sra. da Graça (Nisa

Património Geomorfológico Granítico e Geomineiro no Concelho de Nisa



LNEG
Laboratório Nacional de Energia e Geologia, I. P.
Laboratório de Geologia e Minas
URMG
Unidade de Recursos Minerais e Geofísica

ANEXO 9



(X:37777 ; Y:-3591)



(X:33521 ; Y:-15114)



(X:47570 ; Y:-16976)



(X:42618 ; Y:-20393)



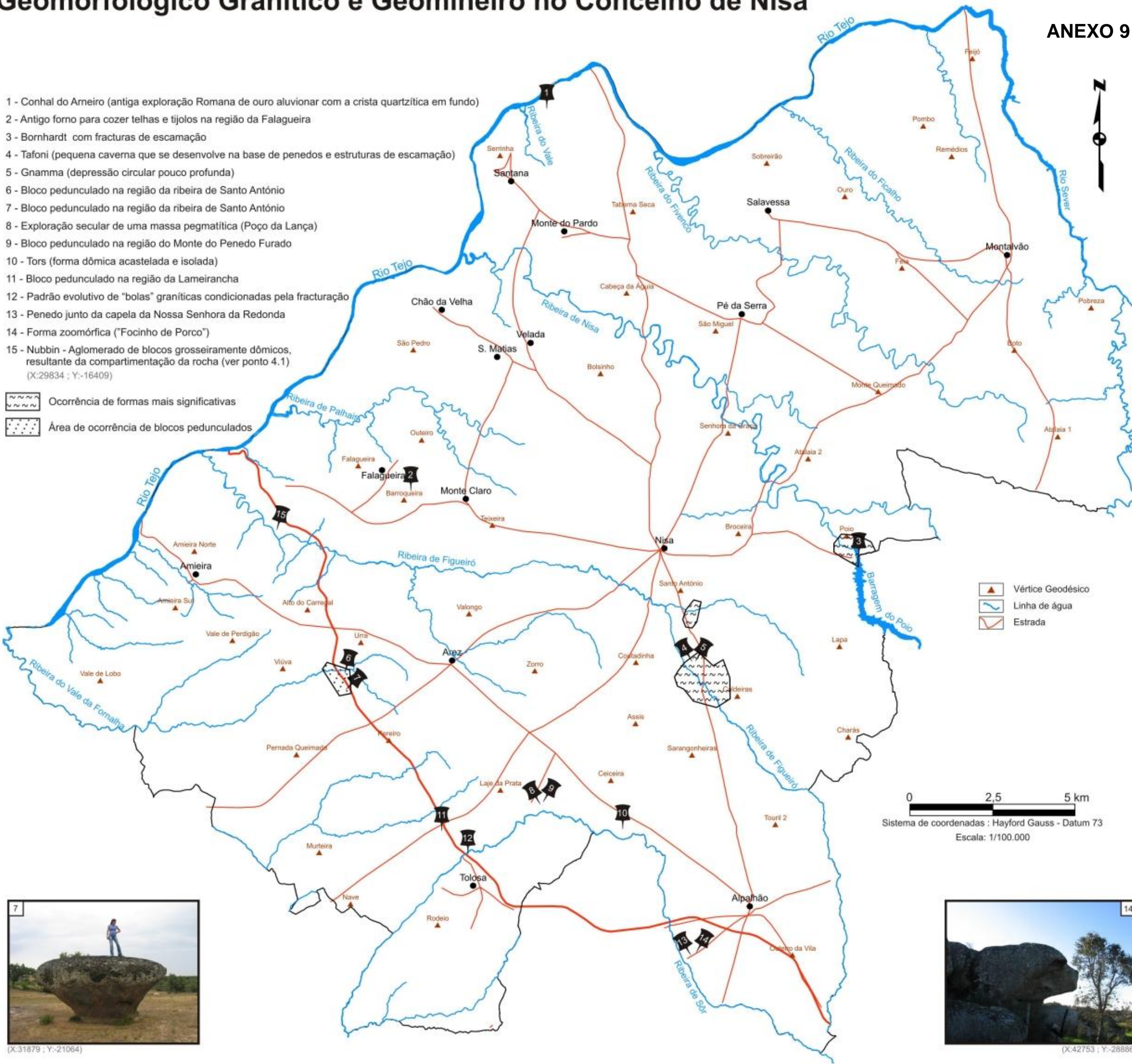
(X:42592 ; Y:-20675)



(X:31852 ; Y:-20589)

- 1 - Conchal do Ameiro (antiga exploração Romana de ouro aluvionar com a crista quartzítica em fundo)
- 2 - Antigo forno para cozer telhas e tijolos na região da Falagueira
- 3 - Bornhardt com fracturas de escamação
- 4 - Tafone (pequena caverna que se desenvolve na base de penedos e estruturas de escamação)
- 5 - Gnamma (depressão circular pouco profunda)
- 6 - Bloco pedunculado na região da ribeira de Santo António
- 7 - Bloco pedunculado na região da ribeira de Santo António
- 8 - Exploração secular de uma massa pegmatítica (Poço da Lança)
- 9 - Bloco pedunculado na região do Monte do Penedo Furado
- 10 - Tors (forma dômica acastelada e isolada)
- 11 - Bloco pedunculado na região da Lameirancha
- 12 - Padrão evolutivo de "bolas" graníticas condicionadas pela fracturação
- 13 - Penedo junto da capela da Nossa Senhora da Redonda
- 14 - Forma zoomórfica ("Focinho de Porco")
- 15 - Nubbin - Aglomerado de blocos grosseiramente dômicos, resultante da compartimentação da rocha (ver ponto 4.1)

- Ocorrência de formas mais significativas
- Área de ocorrência de blocos pedunculados



(X:38112 ; Y:-24732)



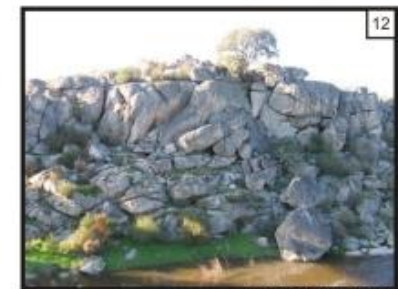
(X:38373 ; Y:-24352)



(X:40550 ; Y:-25419)



(X:34906 ; Y:-25323)



(X:35623 ; Y:-26069)



(X:42318 ; Y:-29071)



(X:42753 ; Y:-28886)



0 2.5 5 km
Sistema de coordenadas : Hayford Gauss - Datum 73
Escala: 1/100.000

ANEXO 10

BARRO

O Barro

A fazer jus à arraigada tradição oleira do Alentejo, certamente a região do país onde esta arte mais floresceu, muito devido à formação argilosa das suas terras, que assim forneciam a matéria-prima necessária ao seu labor, a olaria é sem dúvida um ex-líbris do artesanato nicense. Tal como noutras terras alentejanas, ainda há duas ou três décadas, por todo o lado se viam as oficinas, muitas das vezes caseiras, com as suas rodas de pé, tanques de *masseira* e fornos alimentados a madeira de azinho, denunciadas pelos terreiros ou escaparates onde secava louça. Mas apesar de hoje em dia já não ser assim, - em Nisa existem actualmente 3 olarias - a tradição ainda não morreu, muito provavelmente devido à real especificidade das peças que aqui se fabricam.

A sua principal característica diferenciadora é sem dúvida alguma a técnica decorativa do empedrado, através de pequenos fragmentos de quartzo branco, que rasgam o barro em sulcos bem delineados, dando azo a belos motivos decorativos, cuidadosamente planeados e essencialmente ligados à flora e fauna regionais. É principalmente esta arte decorativa, tarefa tradicionalmente levada a cabo por hábeis e experientes mãos femininas (mãos essas já impregnadas de toda uma delicadeza proveniente do fino labor dos bordados) que torna estas peças, simples na sua essência, verdadeiras obras – de arte, revestidas de enorme beleza e valor artístico.

1. Processo

• Extracção do Barro

Na composição da pasta utilizada na Olaria de Nisa entram três espécies de barro: o branco, o preto e o vermelho (este último apenas utilizado para dar cor à peça).

Sendo que o concelho se situa numa zona com constituição geológica de natureza xistosa, qualquer destes barros é difícil de obter em condições ideais. Encontram-se na sua constituição sedimentos de origem mecânica, misturados com partículas clásticas e detríticas, e no geral todas estas pastas apresentam uma consolidação considerável, o que as leva a fender facilmente quando expostas a muito altas ou muito baixas temperaturas. Mas para além destas características genéricas, cada uma destas margas utilizadas, apresenta características mais específicas:

O Barro Branco é uma argila muito arenosa de cor essencialmente branca e com

alguns laivos vermelhos, de consistência gomosa, da Idade Terceária, e é hoje em dia essencialmente procurado num local situado a cerca de 12 Km da Vila, designado por Estibas

O Barro Preto é um silto argiloso de cor parda, micro-vascular, bastante denso, resultante do depósito de inundação da Ribeira de Nisa, da Idade Quaternária, e encontra-se principalmente num local que dista aproximadamente 3Km da vila, chamado de Fonte Seca, na Herdade de Maria Dias.

O Barro Vermelho, muito raro de conseguir em camadas espessas e existindo normalmente em pequenos depósitos situados a grande profundidade, é uma argila siltosa e arenosa, corada de vermelho devido à forte quantidade de óxido-de-ferro, da Idade Terceária, e é apanhado nos contrafortes da Serra de S. Miguel.

Este barro também se ia, e ainda vai, buscar à vila vizinha de Arronches, o que justificará, provavelmente, diferentes tonalidades no tingimento de algumas peças.

• A preparação da Pasta

Para fabricar a pasta que dá corpo às peças, e de forma a dar plasticidade ao Barro Branco, demasiado resistente para ser trabalhado isoladamente, utilizam-se duas partes deste para uma de Barro Preto, bastante mais maleável, e logo facilitador do trabalho do oleiro ao puxar o barro na roda.

No início de todo o processo estes barros são postos a derregar, ou demolhar, num barreiro (pequeno tanque existente na oficina do oleiro) por forma a que se desagreguem e possam posteriormente ser misturados com mais água (em quantidade equivalente à do barro), obtendo-se assim uma pasta semi-líquida.

De seguida, passa-se esta pasta para um outro *barreiro*, através de um crivo de arame que lhe retira as impurezas, permanecendo aí durante pelo menos três dias, tempo durante o qual se vai retirando a água que vem à superfície, com os detritos do barro em suspensão. Depois, amassa-se bem a pasta e deixa-se no mesmo *barreiro* a secar durante pelo menos mais três dias, conforme a temperatura ambiente, a fim de enxugar.

Perdida a humidade em excesso, o barro é então aventado aos bocados, a que se chama bonecos, contra uma parede de tijolo coberta de cimento (o tipo de parede preferida nas olarias, por absorver mais rapidamente a humidade) e deixa-se estar ali colado até se dar *seção* do mesmo, ou seja, até o barro perder suficiente humidade para cair nas tábuas que o oleiro colocou sobre os *barreiros*.

Estando então pronta a trabalhar, a pasta é transferida para a *atoquina*, mesa na qual

vai ser bem sovada (amassada) pelas mãos do oleiro, e **posteriormente empélada, ou seja** e reduzida a pélas, que são pequenos pedaços cilíndricos que correspondem à porção de pasta suficiente para cada peça.

• A Modelagem

É então que o oleiro passa para a roda, sobre a qual coloca as pélas, com a intenção de as modelar no formato que pretende.

Apesar de a roda tradicional ser movida pela força exercida através de um dos pés do oleiro, numa espécie de pedal situado na parte de baixo da mesma, hoje em dia, à excepção do oleiro José Pequito, que ainda utiliza somente este sistema, todos os outros se renderam já os restantes utilizam as duas, a manual e a eléctrica às rodas eléctricas. Neste processo de modelagem, o oleiro tem junto de si, sobre a *atoquina* (mesa sobre a qual se amassa o barro), um *barranhão* (pequeno recipiente de barro com água, onde o oleiro vai molhando as mãos por forma a conservá-las limpas do barro pegajoso, mas também húmidas, para conferirem plasticidade à pasta, à medida que a mesma vai sendo trabalhada).

Durante o Inverno, o Oleiro socorre-se ainda de um pequeno fogo, que tem perto de si, de forma ao barro não estriar com o frio. Depois de moldada a peça a seu gosto, mas ainda na roda, o oleiro utiliza então uma *aplanata* (pedaço de feltro) e uma cana para a aperfeiçoar: enquanto a *aplanata* alisa ao mesmo tempo que fornece alguma humidade à peça, a cana serve apenas para alisá-la, retirando-lhe saliências ou pequenas covas, por forma à sua superfície ficar a mais plana possível.

Seguidamente, a peça é separada ou cortada do soco da roda, com uma linha presa a um pequeno pau - ou apenas através das mãos do oleiro, quando se trata de peças de grande porte - para ir para o enxugo, ou seja, ser exposta ao Sol a secar, para posteriormente levar um banho de barro vermelho, o chamado tingir da loiça, que lhe dá a cor corada e avermelhada, ao invés da sua cor parda natural. Caso as peças tenham asas ou bicas (bicos), então, antes de as tingir de vermelho, o oleiro deixa-as a secar ao Sol mais tempo, durante cerca de doze horas, e só depois lhes cola estes acabamentos. As asas são as únicas partes da peça que não são feitas no roda, pois o oleiro molda-as com *lamuge*, que é um barro mais fino e maleável que retira das mãos e dos instrumentos de trabalho quando os limpa, e que é colocado de parte, na beira da *atoquina*: molhando as mãos na água do *barranhão*, o oleiro vai puxando esse barro para si, até conseguir uma tira em forma de asa, que corta com os dedos, e cola à peça, novamente com um pouco de *lamuge*, alisando de seguida os remates com a cana.

Nestes casos, as peças vão a enxugar novamente ao Sol e só depois recebem o

banho do barro vermelho.

• O Tingimento

Para preparar a tinta do tingimento, o oleiro dissolve o barro vermelho em água, durante algumas horas (as quantidades são calculadas a olho, por forma a obter-se uma tinta fina e ligeiramente compacta), e depois passa-o por uma peneira de seda, que o livra das impurezas. A tinta é então colocada numa espécie de alguidar, no qual se emergem as peças, normalmente começando pelas asas, depois continuando pelo bordo e o colo, e terminando no bojo e na base. Já nas peças de maior porte, é utilizada a *aplanata* bem embebida, para cobrir de tinta toda a superfície exterior das peças. Depois, põem-se as mesmas a enxugar ao Sol, ou até mesmo dentro da oficina, até que a tinta seja bem absorvida e se possa então proceder ao polimento da peça, antes de estar totalmente seca, processo no qual se puxa o lustro ao barro friccionando-o repetidamente com as mãos molhadas. Todo este processo de tingimento e polimento fica já muitas vezes a cargo da mulher do oleiro, ou de uma operária, que posteriormente procederá à decoração da peça, quando a mesma estiver com a consistência suficiente para receber as pedrinhas de quartzo.

• A Decoração

Sempre levada a cabo por experientes e delicadas mãos femininas, é sem dúvida a técnica da decoração empedrada das peças que lhes confere um verdadeiro cunho artístico e original.

Requerendo tal labor muita paciência e mestria, fica normalmente a cargo da mulher do oleiro, que pode eventualmente ter sob sua orientação outras operárias pedradeiras, pagas à peça, e que podem trabalhar na oficina do oleiro ou mesmo nas suas próprias casas.

Pedra

A pedra branca utilizada na ornamentação é um Quartzo Leitoso: rocha pneumatolítica e filoliana, intercalada nos Xistos das Beiras, e que tradicionalmente se vai buscar à vizinha Serra de S. Miguel. Sendo um mineral bastante duro, é necessário cozê-lo no forno, a altas temperaturas – no forno tradicional utilizava-se lenha grossa, mas hoje em dia todos os oleiros utilizam já fornos eléctricos - de forma a tornar a pedra mais friável, facilitando assim a sua trituração e moagem. Após ter arrefecido, e com a ajuda de um paralelepípedo de granito, normalmente sobre uma laje do chão da oficina destinada a esse fim, as mulheres procedem então à trituração do Quartzo (agora já com a cor branca final, devida também à cozedura). Desfazem-no em pequenas pedrinhas, que vão depois passar por crivos, de modo a ficarem divididas em três tipos

ou calibres: pedra de 1ª, de 2ª e de 3ª (ou grossa), com diâmetros aproximados de 1/2 mm, 2/3 mm e 3/4 mm, respectivamente. Chama-se a isto, esmigalhar e apurar o Quartzo.

Desenho

A operária (normalmente é a mulher do oleiro que tem todo o trabalho criativo, acabando por ter um estatuto mais elevado que o das restantes operárias e supervisionando o seu trabalho de mera execução técnica) começa por riscar, a seu gosto e com incrível precisão, a peça de barro, utilizando para tal uma agulha de coser, mas também dedais, tampas ou casquilhos de lâmpadas - aplicados estes no desenho das formas circulares - resultando tudo num conjunto de elementos muito bem delineado e encadeado, que posteriormente será preenchido com os pequenos fragmentos de quartzo e com simples reticulado. No fundo, é este desenho que dita em grande parte a qualidade artística do produto final.

Pedrar

Com a peça não completamente seca, mas já a apresentar a consistência necessária para não se deformar com a manipulação, nem se vir a retrair demasiado uma vez os fragmentos já incrustados, as pedras são então introduzidas no barro, ao longo dos riscos. A forma correcta de o fazer é com a parte mais pontiaguda para dentro, deixando virada para o exterior a sua face mais plana, e pressionando-se depois as mesmas com a unha do polegar ou do indicador, por forma a que fiquem bem presas e não salientes. De resto, ao passar a mão pela face da peça depois de empedrada, a mesma deve estar a mais lisa possível, ou seja, com a superfície toda ao mesmo nível.

No caso das peças arredondadas, a tarefa de empedrar é normalmente levada a cabo no colo da pedradeira, enquanto no caso das peças planas, como pratos e travessas, a mesma tem lugar sobre uma mesa.

Após a peça completamente pedrada, são então preenchidos o interior de alguns motivos com um reticulado inciso, feito com a agulha de coser, e muitas vezes é mesmo desenhado um segundo risco à volta dos motivos.

• A Cozedura

Depois de pedrada, a peça vai então perder a verdura, ou seja, é deixada durante alguns dias à temperatura ambiente, no interior da oficina, em local resguardado da luz, com o intuito de a mesma ganhar a consistência ideal para suportar as temperaturas da cozedura.

O processo da cozedura é uma fase muito delicada (devido à constituição geológica da pasta utilizada na peças, as mesmas não aguentam altas temperaturas e muitas delas acabam por fender) e é composto por duas fases denominadas na *lingagem*

regional desquento e *lavar a loiça*.

Desquento

Esta fase poderá ser eliminada e apresentada a explicação dos fornos eléctricos, ou então aparecer como está, mas com a ressalva de que é um processo que se extinguiu. Nesta fase, e por forma a manter sempre uma chama baixa de molde às peças cozerem devagar e sem rachar, o oleiro vai deitando lenha grossa na caldeira do forno durante cerca de uma hora. Este tipo de chama produz um fumo muito espesso, que se aglomera no interior do forno, dando às peças uma cor bastante negra, que torna então necessário o processo seguinte de lavar a loiça,

Lavar a Loiça

Esta fase no processo de fabrico das peças já não é feita uma vez que os fornos são todos eles eléctricos. De qualquer forma e para ficar o registo passamos a descrever a mesma.

Esta fase deve iniciar-se quando o fumo negro desaparece e a chama começa a ganhar uma cor alaranjada, o que significa que se atingiu uma temperatura de cerca de 800° a 900° centígrado no forno. O oleiro começa então a deitar lenha miúda, como esteva e outros arbustos de ramo, conseguindo assim uma chama alta, mas sem nunca aumentar a temperatura do forno, evitando que a loiça estale. É precisamente esta chama alta, que, ao envolver as peças (num processo que se quer bastante rápido) come o negro produzido pelo fumo, tornando-as avermelhadas, como se pretende.

Por fim, as peças ficam a arrefecer dentro do próprio forno, sendo dali retiradas passados dois ou três dias, verificando então o oleiro se as mesmas estão intactas e bem cozidas.

2. Barro do Cacheiro

O caso do Cacheiro

O Cacheiro é uma pequena aldeia do Concelho de Nisa, algo isolada e despovoada, e cujas peças de olaria apresentam características distintas das da restante olaria nisense: são integralmente constituídas por barro vermelho, o tipo de pedrado utilizado na sua decoração é todo ele do tipo “grosso” e a morfologia das peças é normalmente mais tosca e bojudas.

A explicação para estas particularidades na sua produção oleira, parecem radicar precisamente nas especificidades socioeconómicas da própria aldeia. Assim, enquanto a Vila de Nisa foi durante largas décadas do século XX ponto de passagem obrigatório para quem viajava de Lisboa para a Beira Interior, e vice-versa, recebendo assim muitos visitantes, o Cacheiro, devido ao seu isolamento (dista 8 km da sede do

Concelho) permaneceu resguardado de toda esta espécie de invasão externa. No entanto o Mestre José Lopes e seu pai venderam muita loiça para o Fratel e nas estações de caminho de ferro de Vila Velha de Ródão. Tem que referir que os oleiros de Nisa vendiam muita loiça nos mercados na zona de Castelo Branco, e estações de caminho de ferro de Vila Velha de Ródão até Abrantes .Ora, enquanto em Nisa se gerou um circuito comercial com um tipo de clientela que procurava as peças artesanais de olaria para funções decorativas, ligadas a uma função simbólica (recordação) e estética, o que introduziu modificações no processo de produção e na própria morfologia das peças, no Cacheiro permaneceu um tipo de procura tradicional, ligada principalmente ao factor utilitário dos objectos. Desta forma, em Nisa, e com o intuito de corresponder a este novo tipo de procura e suprimir o acréscimo de trabalho daí decorrente, começou-se a fabricar peças compostas por barro preto e branco, formando-se assim uma pasta muito mais maleável e resistente (logo mais fácil de trabalhar), com uma decoração mais subtil (através do pedrado de 1ª e 2ª) e morfologias inovadoras: miniaturas, pratos, travessas, réplicas de animais, mais correcto falar em moringues, que são peças tipo cantil, mas com forma de porco, galo ou peixe, que só se fazem por encomenda. O primeiro oleiro a produzir estas peças foi o Mestre Manuel Salles cinzeiros, jarrões e outras peças executadas por encomenda, algumas até com inscrições específicas. Pelo contrário, na aldeia do Cacheiro continuou-se a fabricar exclusivamente em barro vermelho, com pedrado "grosso", e em formatos tradicionais, mais toscos e bojudos, ligados à conservação e arrefecimento da água: a população local, de cariz eminentemente rural, comprava um pote para conservar água fresca em casa, mas também um cantil, uma cabaça, ou um barril de ganhão para levar para o campo.

3. Potes de Roça

Até pelo menos aos anos 60, fabricou-se também em Nisa os chamados potes de roça ou potes roçados, cuja técnica de fabrico, tal como o resultado final, são bem distintos da restante olaria nisense.

No caso dos potes de roça (em termos morfológicos, apenas se fabricavam potes) formava-se uma pela de barro que se rolava por cima de pó de quartzo (obtido normalmente quando se joeirava esta pedra depois de fragmentada), ficando este pó visível na superfície externa da peça, mas invisível no seu interior. Estes potes eram mais baratos do que os pedrados, mas muito apetecíveis, por serem mais resistentes e refrescaram mais a água do que os potes lisos, devido ao quartzo tornar o barro mais poroso, acelerando todo o processo de arrefecimento. Por outro lado, este potes nunca eram tingidos, mas sim esfregados com areia molhada, quando as mulheres iam buscar água aos chafarizes, processo que conferia muito brilho às pedrinhas visíveis na parte de exterior dos mesmos.

ANEXO 11

BORDADO

O Bordado

Amplamente reconhecidos pela sua extraordinária beleza e características únicas das suas múltiplas expressões, executados por mãos femininas de grande mestria, os Bordados de Nisa ganharam enorme implementação popular, constituindo-se como uma das mais genuínas expressões da identidade das gentes nisenses e um dos pilares da sua economia: as raparigas começavam desde muito novas a bordar as peças do seu enxoval e outras que, por altura do casamento, venderiam, de forma a conseguirem dinheiro para comprar ou construir a sua casa.

Géneros de Bordados

Apesar de a famosa arte de bordar nisense ser aplicada em vários géneros de bordados, é sem dúvida nos admiráveis e famosos “Alinhavados de Nisa”, que fica patente, no seu expoente máximo, toda a sua qualidade artística e originalidade. De facto - espécie única em todo o país, provavelmente herdeira dos bordados a branco difundidos a partir de Itália para toda a Europa, no século XV, ou mesmo antes, e aprendidos em casas fidalgas pelas mulheres que aí trabalhavam e que lhes imprimiam um cunho pessoal, passando assim de eruditos a populares - os Alinhavados são de facto verdadeiras obras de arte de uma criatividade, rigor e beleza incontestáveis.

Mas apesar disto, nem só nos alinhavados se expressou este labor artístico, estando o mesmo também patente nos maravilhosos xales, frioleiras, cobertores ou coberjões bordados, nas rendas de bilros e de agulhas, e por fim nas aplicações em feltro.

Alinhavados

Também conhecidos por desfiados, ramos de pano (devido aos desenhos de ramos muito comuns nestes bordados) ou caramelos (nomenclatura aplicada aos bordados antigos), os alinhavados de Nisa, são o ex-líbris da arte nisense de bordar.

Executado em pano de linho ou alinhado (composto de linho e algodão), ou mesmo em pano-cru (no caso das bordadeiras mais pobres) este é um bordado branco, no qual são retirados os fios necessários da trama do pano (normalmente são retirados o dobro dos fios que se deixam), de forma a ficar em aberto o fundo do desenho, sendo os restantes fios guarnecidos a ponto de crivo. O traçado do desenho é todo limitado a

ponto de cordão, ou seja, caseado, e o crivo é composto por feixes de fios muitíssimo bem enrolados (particularidade do crivo nisense), tornando-se o bordado muito robusto e resistente, daí advindo o famoso ditado popular “acaba-se o pano, mas fica o bordado.”

No caso dos bordados mais antigos, os tais caramelos, de tipo geometrizado ou de crivo olho de rola, não há tecido por desfiar, e as figuras são executadas através do preenchimento das quadrículas que formam o desenho com ponto de passagem.

Provavelmente, por, em tempos remotos, não haver acesso a papel químico para decalque na Vila ou nas redondezas, os motivos, ou desenhos, eram recortados em papel e “alinhavados” ao tecido, pregando-se com alfinetes a composição sobre uma almofada, donde se começava a tirar os fio e a bordar o crivo e os recortes.

Mas se antigamente os motivos eram muito variados, abrangendo figuras humanas, animais, cruces de Cristo, formas geométricas, florões, flores e folhas, hoje em dia apenas se utilizam os motivos florais.

Aplicados em vários tipos de peças, os alinhavados ocupam normalmente todo o pano nos almofadões, centros de mesa e outros panos semelhantes, e aparecem principalmente nas extremidades das colchas, lençóis, fronhas, toalhas de mesa e de rosto, bases de copos, panos do pão e peças de roupa, grande parte das vezes associados às rendas de bilros.

Xailes

Peças essenciais do traje tradicional de Nisa, são por isso das mais importantes do artesanato nisense. Executados numa técnica idêntica à dos cobertores, mas em tecido merino - antigamente de lã e hoje de fibra - existem xailes pretos e brancos, sendo este últimos mais usados durante o Carnaval, acompanhados da respectiva saia de feltro vermelho, constituída por um rameado preto, também ele em feltro.

Para bordar estas obras-de-arte são necessários o tecido (em forma de quadrado, e que depois de cortado ao meio adquire a forma de triângulo) linhas de uma ou mais cores, agulha, tesoura, dedal e papel químico, através do qual se passa para o pano o desenho que se vai bordar. No final, faz-se o remate do xaile em lã, com uma agulha de croché, mas a peça só fica completamente terminada com a execução das lérias, ou franjas de rabinho de gato, assim conhecidas por formarem um relevo e serem muito macias.

Coberjões ou Cobertores Bordados

São um marco na história nisense, fazendo inevitavelmente parte integrante dos enxovais das raparigas até há umas décadas atrás. Trabalho grandioso, que implica muitas horas de dedicação e em que os olhos cansados são uma constante, estes tradicionais cobertores bordados, de feltro preto ou branco, bordados à mão com fios matizados, empregam motivos tradicionais comuns aos da olaria (flora local).

Quanto à técnica, utiliza-se na sua confecção o ponto de fio torcido ou pé de flor, o ponto cheio e os nozinhos, que tal como as cores, são usados consoante o gosto e a sensibilidade artística da executante. Depois do trabalho concluído, faz-se um caseado em toda a volta do cobertor de forma a rematá-lo.

Para a sua elaboração são necessários pelo menos dois metros e meio de feltro, muitas linhas de bordar, tesoura, agulha, dedal e o inevitável papel químico, para passar o desenho para o pano.

Aplicações em Feltro

Muito típicas de Nisa - presentes nos tradicionais cobertores de faixa, nas saias de camilha, nos centros de mesa, mas também nas pegas de cozinha, em casacos, capas e cortinados - as aplicações em feltro constituem uma das mais antigas formas de bordar, já conhecida na Idade Média, e talvez trazida do Oriente pelos cruzados. Associadas aos centros produtores de lã, nomeadamente da zona da Serra da Estrela em particular e das Beiras em geral, onde se destacam os capotes dos pastores. Nisa sofre esta influência, uma vez que a venda de lã e “baeta” vinda desta zona nos mercados era prática muito antiga. Podendo ser executadas à mão, é também comum utilizar-se a máquina de costura para a sua confecção: alinhavam-se duas partes de feltro de cores diferentes sobrepostas com o papel vegetal, onde se encontra o desenho, recorta-se cuidadosamente o tecido à volta do ponto e obtém-se uma peça revestida de relevo. Os motivos dos desenhos mais frequentes são as flores, as parras, todo o tipo de folhas, cachos de uvas e outros relativos à flora local.

Rendas de Agulhas

As rendas de agulhas eram especialmente usadas na confecção de colchas que levavam anos a compor. Estas colchas, geralmente, só eram usadas em dias de festa, casamentos e baptizados.

Renda de Bilros

Renda muito minuciosa, cuja confecção desperta o olhar mas também os ouvidos do espectador, através do som único provocado pelo tocar dos bilros de madeira. É feita sobre um rebolo, espécie de almofada bem cheia de palha, assente num cavalete, e na qual se fixa o pico (papel forte que apresenta o picotado do desenho que se vai bordar), enrolando-se os fios presos aos bilros à volta de alfinetes pregados. Esta renda é aplicada à volta de panos vários, como cabeceiras de lençóis, fronhas de almofadas, mas também nela se fazem peças inteiras, como centros e toalhas de mesa, napperons, etc..

Frioleiras

As frioleiras, também conhecidas como rendas de espiguiha, são feitas directamente com os dedos, utilizando uma navete (agulha), em tecido de linho ou feltro. Deste gesticular de mãos resultam trabalhos como golas para blusas, argolas para guardanapos, bases de copos e tabuleiros, fitas para finalistas, almofadinhas de cheiro, saboneteiras, saquinhos para lenços de papel, etc. Quanto à técnica, enche-se a agulha com a linha, que dá a volta aos dedos da mão esquerda, trabalhando a mão direita com a navete. Esta agulha vai à mão esquerda inúmeras vezes, formando assim um caseado de que resulta a peça que se deseja. No que respeita aos famosos quadros de frioleiras, executam-se procedendo-se à colagem das peças já bordadas com a ajuda de uma pequena tesoura com bicos afiados.