



*Cuidamos  
das Pessoas*



*Nisa*  
**Boletim Municipal**

[www.cm-nisa.pt](http://www.cm-nisa.pt)

Câmara Municipal de Nisa / julho 2017 / Nº 44

- NISA

*Valorizamos  
o nosso Património*



## Índice

### EDITORIAL

#### AÇÃO SOCIAL

- 4 Programa Nisa Social
- 4 Gabinete de Inserção Profissional
- 5 Academia de Férias Escolares
- 5 ActivSenior
- 5 Gabinete de Apoio à Vítima

#### CULTURA/PATRIMÓNIO

- 6 Inauguração do Centro Interpretativo do Conhal - Arneiro
- 6 Iluminação da Portas da Vila e salvaguarda visual do património edificado
- 7 Inauguração da obra de "Valorização e arranjo paisagístico do Largo do Cruzeiro" em Alpalhão
- 7 Inauguração do Espaço Multiusos de Tolosa

#### CULTURA/EXPOSIÇÕES

- 8 Feira do Livro
- 8 Iniciativas permanentes: Biblioteca Municipal e Centro Cultural de Alpalhão
- 9 XX Feira dos Enchidos de Alpalhão
- 9 XVIII Feira do Queijo de Tolosa
- 9 Município de Nisa promove artes e tradições na TVI
- 10 Novo projeto Nisa Wi-Fi
- 10 43º aniversário do 25 de Abril
- 10 Dia Internacional dos Museus

#### EDUCAÇÃO

- 11 Primeiro-Ministro António Costa visita o Centro Escolar de Nisa
- 12 Festa da Criança em Nisa
- 12 Presidente da Câmara Municipal esteve presente no Sarau Cultural
- 13 Formação Modular Certificada
- 14 Cursos de formação em Bordados e Olaria
- 14 Assinatura de protocolo de Programa de Combate ao Desemprego Jovem
- 14 "Literacia 3D"- Município apoia Agrupamento de Escolas de Nisa

#### OBRAS MUNICIPAIS

- 15 CONCLUÍDAS
- 16 PROJETOS
- 22 EMPREITADAS EM CURSO
- 24 ADMINISTRAÇÃO DIRETA

#### TURISMO/DESENVOLVIMENTO

- 25 Grupo VALOURO- KILOM investe 10 milhões em Nisa e cria novos postos de trabalho
- 25 Catálogo da Montra do Posto de Turismo
- 26 Abertura das Termas de Nisa
- 26 Marca éNisa
- 26 Diretor do Turismo de Portugal visita Nisa

#### DESPORTO / TEMPOS LIVRES

- 27 "Todos os caminhos vão dar a Nisa"
- 28 Cerimónia de encerramento dos Jogos do Alto Alentejo
- 29 Programa "ActivSenior" - Festa de encerramento
- 29 Piscina Municipal - Abertura com nova imagem

#### AMBIENTE/PROTEÇÃO CIVIL

- 29 Presidente da República visita concelho de Nisa após incêndios, enaltecendo a organização e a capacidade de resposta imediata
- 29 Secretário de Estado da Administração Interna presente nas comemorações do Dia Distrital do Bombeiro em Nisa
- 30 Município investe na área de Ambiente e Proteção Civil
- 30 Município de Nisa tem Plano de Remoção de Amianto
- 30 Lavagem e desinfeção de contentores do lixo em todo o concelho

#### ASSOCIATIVISMO

- 31 Apoios concedidos entre abril e julho 2017

#### GESTÃO MUNICIPAL

- 33 Aquisição de Biotriturador
- 33 Aquisição de conjunto de rádios de comunicação
- 33 Aquisição de autocarro de 39 lugares para transporte de crianças
- 34 Candidaturas do Município de Nisa
- 35 13ª edição do Anuário Financeiro dos Municípios Portugueses dá boa nota à Gestão do Município de Nisa

## Boletim Municipal

ficha técnica

Propriedade Câmara Municipal de Nisa  
Direção Presidente da Câmara Municipal de Nisa  
Coordenação GRPI - informacao@cm-nisa.pt  
Impressão e Acabamento SIG - Sociedade Industrial Gráfica  
Fotografia GRPI  
Design e Paginação GRPI  
Ano 2017 | Mês julho | nº44  
Distribuição Gratuita

## Município de Nisa

contato

Praça da República, 6050 - 358 Nisa  
T. 245 410 000  
F. 245 412 799  
Email: geral@cm-nisa.pt  
Site: www.cm-nisa.pt

**Caro Município**  
**Acompanhe a vida do Município.**

**Participe**  
nas Reuniões de Câmara e Assembleia Municipal.

**Informe-se**  
das Deliberações da Câmara e da Atividade Municipal  
através do site: **www.cm-nisa.pt**

# Editorial

## Quatro anos a trabalhar para as pessoas

### Caras e caros amigos,

É agora o momento de reflexão e de balanço! Porque novos tempos nos esperam, com energia reforçada, com determinação e muita vontade de continuar a concretizar as ideias e ambições do povo do nosso concelho.

Foram quatro anos difíceis, com muitas limitações, financeiras, políticas e outras, que foram aparecendo ao longo do mandato. Mas nunca nos faltou força anímica e pusemos, desde a primeira hora, em prática, um conjunto de medidas que se pretendiam eficientes na gestão autárquica.

O cenário que encontrámos quando chegámos aos Paços do Concelho era desolador em termos da saúde financeira do Município, com dívidas superiores a dez milhões de euros, pagamento a fornecedores em 129 dias (quando aconteciam) e uma gestão organizacional a precisar de melhorias qualitativas.

Entretanto passaram quatro anos, apenas um mandato autárquico e o resultado está aí, nas ruas, nas estradas, nas praças, nos passeios, na economia local. Por todo o concelho, fizemos obras necessárias e há muito tempo prometidas.

Arregaçámos as mangas e trabáhamos lado a lado, com os funcionários do Município, com as pessoas e para as pessoas.

Arrumámos a casa, pusemos as contas em dia, diminuímos a dívida em 47% e passámos a efectuar os pagamentos a fornecedores e prestadores de serviços da Câmara Municipal a tempo e horas (máximo 5 dias).

Entre os muitos projetos que vamos iniciar, destacamos aquele que achamos estruturante e emblemático para o concelho e região, a construção do novo Centro de Saúde de Nisa, colmatando assim uma lacuna nos serviços de cuidados primários de saúde, num concelho tão envelhecido como o nosso.

Na ação social implementamos o programa Nisa Social, com características de assistência social e dirigido à população mais vulnerável. Na educação, o forte apoio às famílias com aquisição de manuais escolares, transporte gratuito para os alunos que frequentam o novo Centro Escolar e disponibilização de atividades de ocupação das crianças, gratuitamente.

Defendemos a nossa cultura e património vivo com a inauguração e a presença do Sr. Primeiro-Ministro António Costa, do Centro Interpretativo do Conhal- Arneiro.

Quatro anos a trabalhar para as pessoas do nosso concelho, porque faz parte da nossa natureza contribuir de forma positiva na vida das pessoas, estar atentos aos seus anseios, aos seus constrangimentos, às suas necessidades e mesmo quando nos faltam recursos não nos tem faltado a criatividade para transformar o concelho que é nosso, num lugar mais atractivo para viver, para investir e para visitar.

Nos últimos dias fomos assolados por um conjunto de incêndios, que devastaram uma parte significativa do nosso território. Mais uma vez fomos postos à prova, trabalhando em sintonia com a sociedade civil e pela primeira vez pusemos em prática o Plano Municipal de Emergência de Protecção Civil (aprovado em 25/Março/2015, pela Comissão



**Idalina Trindade**

Presidente da Câmara Municipal de Nisa

Municipal de Protecção Civil à qual presido e publicado em Diário da República em 18/agosto/2015 através da Resolução nº 30/2015 da mesma data) que nos permitiu desde o primeiro momento mobilizar e coordenar os vários organismos, serviços e estruturas e agilizar durante a emergência, os canais abertos e diretos e com as diversas autoridades presentes no teatro de operações, desde o funcionamento em permanência (24 horas) do Centro de Saúde de Nisa, até às questões de índole da segurança de pessoas e bens, ao apoio social, logística de refeições, tudo foi assegurado por uma vasta equipa de profissionais e muitos voluntários. A todos agradeço em meu nome e de todos os cidadãos do nosso concelho pela forma exemplar e organizada como tal se concretizou.

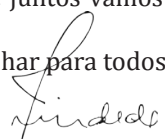
De realçar a imensa onda de solidariedade dos muitos milhares de anónimos e de diversas instituições que fizeram chegar aos nossos Bombeiros e ao Centro de Operações muitos donativos materiais. Destaco a visita informal de Sua Excelência o Presidente da República a Nisa, no dia 30 de julho, o qual acompanhou permanentemente o evoluir da situação, fazendo questão de nos honrar com a sua companhia nestes momentos tão difíceis para todos nós.

E como agimos e trabalhamos em prol da nossa gente, já estamos no terreno, em parceria com a Associação de Agricultores do Distrito de Portalegre, Direcção Regional de Agricultura e Direcção Geral de Veterinária, para proceder ao levantamento das situações mais prementes, por forma a podermos operacionalizar os apoios possíveis.

Com a mesma vontade e determinação com que combatemos e vencemos este flagelo, endereço uma palavra de esperança e de otimismo a toda a população no nosso concelho, na certeza de que juntos vamos construir uma terra mais próspera.

Continuamos a trabalhar para todos!

Um forte abraço,

  
Idalina Trindade

# Ação Social

## Programa Nisa Social

O Município de Nisa, numa constante preocupação com a realidade social do concelho e seguindo uma linha orientadora de apoio à população mais necessitada, fez aprovar no início do ano de 2017 o regulamento do **Programa "Nisa Social"** (publicado em Diário da República a 21 de junho de 2017).

O programa com características de assistência social é dirigido à população mais vulnerável, integrando **4 vertentes**:

- O **Cartão do Idoso**: com a comparticipação do Município na aquisição/utilização de bens e serviços;

- A **Oficina Móvel**: viatura do Município vocacionada para auxiliar em pequenas reparações domésticas (serviços de carpintaria, eletricidade, serralharia, construção civil, águas e saneamento) ao dispor dos mais idosos e deficientes.

- A **Teleassistência**: serviço de emergência dirigido para a população idosa e em situação de dependência. Com este serviço pretende-se atenuar os momentos de solidão e proporcionar segurança e tranquilidade ao próprio e aos familiares, preservando a autonomia, autoestima e melhorando a qualidade de vida.

- O **Fundo Municipal de Apoio Social**: instituído em 2014 é um fundo com verbas alocadas das bilheteiras do evento anual "Nisa em Festa", quem tem como objetivo principal suprir situações graves e inesperadas que agravam a situação de risco social dos indivíduos ou famílias (apoios que não excedam 1000€ anuais por beneficiário).



## Gabinete de Inserção Profissional

O Gabinete de Inserção Profissional (GIP) do Município de Nisa é um serviço gratuito e tem por objetivo apoiar a população do concelho de Nisa com um serviço de proximidade na área do emprego e qualificação profissional, ao mesmo tempo que efetua o acompanhamento personalizado dos de-



*Desde a sua criação (2015) o Fundo Municipal de Apoio Social de Nisa apoiou, até ao presente, cerca de duas dezenas de famílias, no total de 9.536,06€, dos quais 72% referem-se a apoios na área da **medicina dentária**, 10% na aquisição de medicamentos e óculos com receita médica, 9,8% pequenos arranjos em habitações e 5% diversos (situações pontuais).*



*Assinatura do contrato de aquisição do serviço de teleassistência domiciliária no concelho de Nisa*



semregados, apoiando-os na procura ativa de emprego, em estreita articulação com o Centro de Emprego de Portalegre.

**Horário de funcionamento:**

**De segunda a sexta-feira das 9:00H às 12:30H**

**Local: Edifício da CM Nisa – Paços do Concelho**

# Academia de Férias Escolares

## Município de Nisa disponibiliza atividades gratuitas nas Férias Escolares

O Município de Nisa promove, durante os períodos de férias escolares, um programa de atividades de ocupação dos tempos livres dirigido a crianças e jovens entre os 5 e os 12 anos de idade, a título gratuito, denominado “Academia de Férias Escolares 2017”.

A edição desde ano da “Academia de Férias Escolares” decorre na Biblioteca Municipal, desde 19 de junho e até 8 de setembro, entre as 9h00 e as 17h30, com programação quinzenal, acompanhamento e orientação de educadores, animadores e técnicos de vários setores da autarquia que auxiliam as crianças a desenvolver o sentido de organização, respon-

sabilidade, integração social, enriquecimento cultural e cívico, reforço das relações interpessoais, respeito e espírito desportivo e uma interligação mais próxima com o Município.

O programa da “Academia de Férias Escolares” integra diversas atividades lúdicas e pedagógicas, como jogos, leituras, dramatizações, sessões de cinema, ateliers de iniciação culinária, expressão plástica, caminhadas, visitas a museus e monumentos, estimulando nos jovens um maior interesse pelas áreas culturais e cívicas.

Esta iniciativa engloba-se um plano mais vasto de apoio social às famílias do concelho de Nisa, que a Câmara Municipal tem vindo a desenvolver.



## ActivSénior

O ActivSénior é um programa de apoio à comunidade sénior do concelho de Nisa, particularmente às pessoas com mais de 55 anos. Caracteriza-se por um programa de atividade física, enriquecido por atividades pontuais de cariz sociocultural.

O objetivo principal do programa ActivSénior é promover uma maior qualidade de vida da população sénior do concelho de Nisa. Neste sentido, as atividades promovidas por meio deste programa tencionam promover a manutenção/aumento da capacidade funcional, ou seja, da capacidade de realização das atividades da vida diária sem ajuda e o desenvolvimento de uma vida social mais ativa por parte dos seniores prevenindo, desta forma, o isolamento desta população.



A natureza gratuita deste programa permite, juntamente com a descentralização das suas atividades, chegar a um maior número de pessoas, tendo por base uma política municipal de carácter educativo, inspirado nos princípios da justiça social e do civismo democrático.

## Gabinete de Apoio à Vítima



Desde janeiro de 2017 que o Município de Nisa desenvolve uma parceria entre a CPCJ de Nisa e a Associação APAV-Apoio à Vítima, através de protocolo, com cedência de instalações e apoio financeiro.

Os Gabinetes de Apoio à Vítima (GAV) são gabinetes locais de prestação de serviços de apoio aos cidadãos vítimas de crime e suas famílias nas suas comunidades.

# Cultura/Património

## Inauguração do Centro Interpretativo do Conhal - Arneiro

O primeiro-ministro, António Costa, esteve presente, no passado dia 28 de abril, em visita oficial ao concelho de Nisa, fazendo-se acompanhar pelo ministro da Educação, Tiago Brandão Rodrigues e pelo ministro da Economia, Manuel Caldeira Cabral, tendo sido recebidos de forma entusiasta pela população.

Iniciaram o percurso no Centro Escolar de Nisa, com o descerramento de placa alusiva à homenagem ao professor José Tomás Bruno e seguiram para a Freguesia de Santana, onde inauguram o Centro Interpretativo do Conhal do Arneiro.



## Valorização e Conservação do Património Iluminação da Portas da vila e salvaguarda visual do Património edificado

O Município de Nisa na sua estratégia de valorização e conservação do património, tem vindo a recuperar o património edificado existente no concelho Nisa (Menir do Patalou – projecto MegaNisa, pintura e restauro de igrejas, recuperação dos antigos lavadouros, etc.).

Concluiu em 27 de abril, a obra de iluminação da Muralha da Porta da Vila (restos da muralha da vila, século XIV),

classificada como Monumento Nacional desde 1922. A iluminação deste “ex-libris” da vila, dará o reconhecimento noturno da muralha/torre, como principal realce o arco/porta e escadas, com projetores no pavimento e no corrimão com recurso a réguas led, criando-se um efeito de túnel iluminado. Suavizou-se também o efeito inestético da presença dos contentores do lixo.



## Inauguração da obra de “Valorização e arranjo paisagístico do Largo do Cruzeiro” em Alpalhão

A Presidente da Câmara, Idalina Trindade, inaugurou a obra de “Valorização e arranjo paisagístico do Largo do Cruzeiro” e apresentou o novo projeto do Largo do Calvário em Alpalhão.

Na tarde do passado dia 23 de julho, pelas 18h30, em Alpalhão, a Presidente da Câmara Municipal de Nisa, Dr<sup>a</sup> Idalina Trindade, inaugurou o renovado espaço do Largo do Cruzeiro, resultado de uma obra há muito tempo desejada pela população desta vila.

A cerimónia foi abrilhantada pela Banda da Sociedade Filarmónica Alpalhoense e pelo Grupo de Contradanças de Alpalhão, tendo usado da palavra a Sr<sup>a</sup> Presidente da Câmara, e posteriormente, para proceder à apresentação do novo projeto do Largo do Calvário, o técnico superior do Município de Nisa responsável pela elaboração do mesmo, o arquiteto João Batista.

A intervenção que o Município de Nisa efetuou no Largo do Cruzeiro, insere-se numa política urbanística mais vasta,

da qual fazem parte as obras da entrada oeste e entrada norte de Alpalhão, a pintura e restauro do polidesportivo e a requalificação do Largo do Calvário, que assentam na valorização e arranjo paisagístico dos espaços públicos, de forma a devolvê-los ao usufruto dos cidadãos.

A obra de “Valorização e arranjo paisagístico do Largo do Cruzeiro” foi concebida de forma a contemplar um amplo espaço de lazer, equipado com um moderno parque infantil e um circuito de manutenção sénior.

Quanto ao novo projeto previsto para o Largo do Calvário, um espaço de mais de 13.700m<sup>2</sup>, pretende-se no mesmo realçar e valorizar três elementos existentes no referido local: a Igreja do Calvário, o Cruzeiro de coluna sextavada e a escultura “Anta”, integrando-os de forma harmoniosa na área a ser intervencionada, que irá dispor de pista de skate, equipamentos de manutenção física, ciclovias e área semicoberta para eventos.



## Inauguração do Espaço Multiusos de Tolosa



Foi inaugurado no dia 9 de junho, pela Presidente da Câmara Municipal de Nisa, Dr<sup>a</sup> Idalina Trindade, o novo Espaço Multiusos de Tolosa, contando com a ilustre presença do deputado eleito pelo círculo de Portalegre Dr. Luís Testa, o vice-Presidente da Câmara, o Eng.<sup>o</sup> Francisco Sena Cardoso e o Presidente da Junta de Freguesia de Tolosa, Manuel Rodrigues Mourato.

A festa de inauguração teve animação musical dos artistas locais: Grupo Toc'A Marchar e momentos de poesia a cargo do

poeta popular Manuel Vences, de Tolosa.

A autarquia assume esta obra como necessária porque transformou aquela infraestrutura, degradada há vários anos, num espaço multifuncional e que irá contemplar a possibilidade da realização de diversas atividades económicas, culturais e de lazer, para além da reativação deste tradicional espaço de trocas comerciais, correspondendo desta forma às legítimas aspirações dos tolosanos.

# Cultura / Exposições

## Feira do Livro

A Feira do Livro de Nisa assume-se como um importante instrumento no âmbito do desenvolvimento cultural e socioeducativo do concelho, proporcionando assim aos leitores um contacto direto com os livros e incentivando o gosto pela leitura.



*Rancho Típico das Cantarinhas de Nisa, na Feira do Livro*

A edição deste ano realizou-se no renovado espaço do Mercado Municipal de Nisa, com exposição e venda de livros a decorrer entre as 10h e as 12h30 e entre as 14h e as 23h. Em paralelo desenrolou-se um programa com sessões de animação cultural, apresentação de livros, espetáculos musicais e atividades para crianças.



*I Festival de Jovens Talentos, no Cine-Teatro de Nisa*

## Iniciativas permanentes:

## Biblioteca Municipal e Centro Cultural Alpalhão

A Biblioteca Municipal de Nisa desenvolve uma atividade dinâmica e regular no campo cultural, com um conjunto de iniciativas que vão desde exposições, Senior.Net, lançamento de livros, entre outras, que se estendem ao Centro Cultural

de Alpalhão e a todas a IPSS do concelho de Nisa, tais como: “Sábados com Histórias”, “Hora do Conto”, “Chá com Letras” e “Leituras e Memórias”.



*Exposição “Bouquet’s” de Cláudia Bizarro*



*Exposição “Temas Soltos” de Rui Rodrigues*



*Exposição “Arte em Ponto de Cruz” de M<sup>a</sup> José Catarino*



*Exposição “Nisa dos pequeninos II” de João Oliveira Costa*



## XX Feira dos Enchidos de Alpalhão



Dia 1 do abril, a Presidente da Câmara Municipal de Nisa, Dr<sup>a</sup> Idalina Trindade e o Vice-Presidente Eng<sup>o</sup> Sena Cardoso, estiveram presentes na XX Feira dos Enchidos de Alpalhão.

Um certame apoiado pela Câmara Municipal de Nisa que envolveu um conjunto de agentes socioeconómicos na divulgação e promoção do saber-fazer das nossas gentes, cuja paixão pela arte salsicheira permanece bem viva em Alpalhão.

## XVIII Feira do Queijo de Tolosa

No dia 20 de maio, a Presidente da Câmara Municipal de Nisa, Dr<sup>a</sup> Idalina Trindade, o Vice-Presidente Eng<sup>o</sup> Sena Cardoso e o Presidente da Assembleia Municipal Prof. Dr. João Santana estiveram presentes na XVIII Feira do Queijo de Tolosa.

Um certame apoiado pela Câmara Municipal de Nisa que envolveu um conjunto de agentes socioeconómicos na divulgação e promoção dos vários produtos endógenos, principalmente o queijo de Tolosa.



## Município de Nisa promove Artes e tradições na TVI



Pelo 2ºano consecutivo o Município de Nisa alia-se ao programa líder de audiências “Somos Portugal” da TVI, com o objetivo de promover as artes e tradições deste concelho do Alto Alentejo. A emissão do programa, em directo de Nisa entre as 14h e as 20h, no Domingo de Páscoa, foi mais um sucesso alcançado por todos os intervenientes, contando com a presença de milhares de visitantes, que assistiram ao espectáculo televisivo, degustaram e adquiriram todo um leque de produtos locais num conjunto de stand's de artesanato, enchidos, mel, vinhos e doçaria tradicional. Esteve presente uma exposição de cavalo lusitano e rafeiro alentejano. Ao longo de seis horas, o concelho de Nisa, esteve em direto numa emissão televisiva de grande audiência, com reportagens e entrevistas a artesãos, a empreendedores e aos responsáveis autárquicos, dando a conhecer a beleza natural e paisagística, o património, a cultura, a gastronomia e os saberes da gente de Nisa.

## Novo Projeto NISA Wi-Fi

O Município Nisa adquiriu, após um período de testes, o serviço de wi-fi – rede sem fios.

O *hotspot* que entra em funcionamento de forma segura, gratuita, ilimitada e sem necessidade de senhas, está à disposição de todos aqueles que a ela queiram aceder, podendo fazê-lo a partir da Biblioteca Municipal/Praça da República.

A Câmara Municipal pretende com este ato, aproximar os cidadãos às novas tecnologias, de forma a promover a democratização do acesso livre à comunicação e à informação.

Acrescenta-se ainda que esta rede wi-fi será reforçada, brevemente, com a disponibilização de novos *hotspot's* –

“Nisa wi-fi”, nomeadamente no Castelo de Amieira do Tejo e no Centro Histórico de Nisa, no âmbito do programa Valorizar- Programa de Apoio à Valorização e Qualificação do Destino.



## 43º Aniversário do 25 Abril

O 43º aniversário do 25 de Abril foi assinalado em Nisa com várias iniciativas promovidas pela Câmara Municipal, mobilizando toda a população.

No dia 25 de Abril decorreu o tradicional içar da bandeira e a largada de pombos nos Paços do Concelho, seguido de desfile com a participação dos Bombeiros Voluntários de Nisa; das Contradanças de Alpalhão; do Coro Sénior de Nisa; Coro Encanto de Montalvão; Grupo Toc'A Marchar de Tolosa; Sociedade Filarmónica Alpalhoense, Sociedade Musical Nisense e o Rancho Típico das Cantarinhas de Nisa. A sessão solene decorreu no cineteatro, com a intervenção dos representantes dos partidos políticos, do Presidente da Assembleia Municipal e da Presidente da Câmara Municipal, com a atribuição das Medalhas aos homenageados atletas/ Clubes que se destacaram entre Abril de 2016/2017: – Asas de Tolosa, associados da Sociedade Columbófila de Nisa, pelos títulos de Campeão Nacional de Fundo 2016, Campeão Distrital de Velocidade 2016 e Campeão Distrital de Fundo 2016 e a equipa de Benjamins (Sub11) do Sport Nisa e Benfica

pelo título de Campeã da Serie A da 1ª Fase do Campeonato Distrital de Benjamins da Associação de Futebol do Distrito de Portalegre. Medalha de Mérito Municipal a Joaquim da Graça Zacarias e da Medalha de Honra Municipal à Associação Humanitária dos Bombeiros Voluntários de Nisa, e ainda a homenagem aos trabalhadores do Município de Nisa com 25 anos de serviço e aposentados em 2017.



## Dia Internacional dos Museus

No Dia Internacional dos Museus, 18 de maio, a Câmara Municipal de Nisa, aliou-se às comemorações, recebendo no Museu do Bordado e do Barro, quatro turmas de alunos do 1º ciclo do agrupamento de Escolas de Nisa, com visita guiada pela Drª Carla Calado. Tiveram a oportunidade de apreciar todas as peças ali patentes e assistir a vídeos didáticos das várias atividades desenvolvidas pelos artesãos na construção de artefatos únicos, pertencentes ao nosso artesanato, e que se perpetuam através da memória coletiva. O grupo de cerca de 70 alunos mostrou-se muito interessado e participativo, animando aquele espaço museológico com a sua presença.



# Educação

## Primeiro-Ministro António Costa visita o Centro Escolar de Nisa



O Município de Nisa tem reforçado, nestes últimos quatro anos, o investimento na área educacional, desde a promoção e o incentivo à qualificação das pessoas, ao apoio incondicional ao agrupamento de escolas de Nisa e às suas novas infraestruturas.

A oferta de manuais escolares a todos os alunos do 1º ciclo do ensino básico e pré-escolar, valorizando o excelência dos alunos através do dia do diploma e a entrega de prémios de incentivo ao mérito escolar.

A abertura ao público do novo Centro Escolar, um investimento superior a cinco milhões de euros, um local que alberga a Escola Básica e Secundária e ainda o Jardim de Infância

de Nisa, com 23 salas de aulas, três salas de atividades, três laboratórios, um ginásio, um anfiteatro, uma biblioteca, refeitório e bar, entre outros gabinetes e salas de apoio ao funcionamento escolar.

No passado dia 28 de abril, a convite da Câmara Municipal de Nisa, o Primeiro-ministro António Costa, e os Ministros da Educação e da Economia, visitaram o concelho de Nisa, deslocando-se ao Centro Escolar a fim de conhecerem esta infraestrutura e homenagear postumamente o professor Tomás Bruno, referência na direção escolar desta comunidade, com o descerramento de placa alusiva ao momento na presença dos seus familiares diretos.



## *Festa da Criança em Nisa*

A Praça da República em Nisa transformou-se, no dia 1 de junho (Dia Mundial da Criança), num verdadeiro “parque de diversões”, para receber a Festa da Criança 2017.

Entre um conjunto de barraquinhas, com animação de palhaços, malabaristas, cançonetistas e divertidos animadores, com diversos jogos como: Vira o Boneco, Fura-Balões, Matraquilhos, entre outros, com destaque para as coloridas e deliciosas pipocas que foram distribuídas a todas as crianças do Agrupamento de Escolas de Nisa, que animaram com a sua energia aquele espaço da vila ao longo da manhã.



## *Presidente da Câmara Municipal esteve presente no Sarau Cultural*

A Presidente da Câmara Municipal de Nisa, Dr.<sup>a</sup> Idalina Trindade, esteve presente, no passado dia 14 de junho, no evento de encerramento do ano letivo, denominado Sarau Cultural, organizado pelo Agrupamento de Escolas de Nisa, que decorreu no Pavilhão Desportivo nº2, do Centro Escolar de Nisa, com apoio da Câmara Municipal de Nisa e a participação de dezenas de alunos e com um caloroso público que encheu por completo o recinto.



# FORMAÇÃO



CÂMARA  
MUNICIPAL  
NISA

## MODULAR CERTIFICADA

### NÚCLEO DE FORMAÇÃO DA CÂMARA MUNICIPAL DE NISA



# BORDADOS

Data de Início:  
Setembro  
2017

**Destinatários:** Desempregados com mais de 18 anos

**Habilitações:** 4º ano ou mais

**Duração:** 300h

**Apoios Sociais:** Bolsa de Formação, Subsídio de Refeição,  
Subsídio de Transporte e Seguro.

Data de Início:  
Setembro  
2017

# OLARIA

**Destinatários:** Desempregados com mais de 18 anos

**Habilitações:** 4º ano

**Duração:** 300h

**Apoios Sociais:** Bolsa de Formação, Subsídio de Refeição,  
Subsídio de Transporte e Seguro.



INSCRIÇÕES E MAIS INFORMAÇÕES:

**GIP - Gabinete de Inserção Profissional do Município de Nisa**

Praça do Município, 6050-358 Nisa | Tel: 245 410 000 | E-mail: gip@cm-nisa.pt



## ***Núcleo de Formação Profissional do Município de Nisa Cursos de formação em Bordados e Olaria Queremos dar continuidade às nossas artes tradicionais***

O Município de Nisa, em parceria com o IEFP - Instituto de Emprego e Formação Profissional, coloca à disposição novos cursos de formação modular certificada nas áreas dos Bordados e da Olaria.

Queremos manter viva a nossa identidade e tudo fazemos pela continuidade destas atividades que temos o dever de preservar, dando oportunidade de aprendizagem no Núcleo de Formação da Câmara Municipal de Nisa, a funcionar nas instalações da antiga escola EB 2,3.



## ***Assinatura de Protocolo de Programa de Combate ao Desemprego Jovem***

A Presidente da Câmara Municipal de Nisa, Dr.<sup>a</sup> Idalina Trindade, esteve presente no dia 21 de junho, em Campo Maior, na cerimónia de assinatura do protocolo do programa “PRO-MOVE-TE” – Programa de combate ao desemprego jovem no Alentejo, contando com a presença do Ministro do Trabalho, Solidariedade e Segurança Social, Doutor José António Vieira da Silva, Ministra do Emprego e da Segurança Social de Espanha, Fátima Bañez e do presidente da Associação Coração Delta, Comendador Rui Nabeiro.

A iniciativa “PRO-MOVE-TE”, a iniciar-se em breve, tem como parceiros a Associação Coração Delta, que segue a filosofia do projeto espanhol denominado “LANZADERAS” e a CIMAA – Comunidade Intermunicipal do Alto Alentejo, contará com três edições anuais e estende-se até 2020, contribuindo para o desenvolvimento de competências dos jovens na inserção

laboral. Nesta primeira fase aderiram ao projeto os concelhos de Alter do Chão, Campo Maior, Elvas, Fronteira, Marvão, Nisa, Portalegre, Ponte de Sor e Sousel.



## ***Literacia 3D Município apoia Agrupamento de Escolas de Nisa***

O Município de Nisa associou-se à iniciativa “LITERACIA 3D”, que decorreu no Pavilhão do Conhecimento – Ciência Viva, no passado dia 26 de maio, em Lisboa.

O evento organizado pela Porto Editora teve a participação, nesta fase, de 60 concorrentes finalistas, entre os quais o aluno do Agrupamento de Escolas de Nisa, João Pedro Cardoso, em representação do distrito de Portalegre, na final nacional de leitura.

Estas provas consistem num desafio nacional dirigido aos alunos dos 2.º e 3.º ciclos do Ensino Básico de todo o país, envolvendo os respetivos professores e estabelecimentos de ensino, com o propósito de avaliarem as suas competências em três dimensões do saber: leitura, matemática e ciência.



*João Pedro Cardoso na Final Nacional de Leitura*

# Obras Municipais CONCLUÍDAS

O investimento municipal em obras que visam aumentar a qualidade de vida das populações nas mais diversas áreas representa um sinal positivo para o desenvolvimento do concelho de Nisa, quer seja através da construção de novos equipamentos educativos, da criação de espaços que vão ao encontro das necessidades da comunidade, ou a recuperação de edifícios com funcionalidades inovadoras de forma a captar novos públicos. Importa fazer um ponto de situação aos munícipes do andamento dos principais projetos que a Câmara Municipal de Nisa tem executado nos últimos meses:

## Requalificação do Mercado Tolosa – Espaço Multiusos

Valor: 144.709,55€



## Arranjo paisagístico e patrimonial do Bairro da Cevadeira

Valor: 176.090,52€



## **Valorização Patrimonial e Arranjo Paisagístico do Largo do Cruzeiro em Alpalhão - Valor: 195.625,65€**



## **Iluminação da Muralha da Porta da Vila**

**Valor: 12.362,60€**



## **Requalificação de Ruas no Concelho de Nisa**

**Valor base da empreitada - 392.650,65€**

Após a realização de intervenção de requalificação ao nível dos pavimentos e rede de águas em vários arruamentos no concelho, continuamos empenhados em prosseguir na execução de tais melhorias ao nível da mobilidade e segurança das pessoas.

*Encontram-se já aprovados para concurso público e posterior execução os seguintes projetos* para regularizar e homogeneizar pavimentos e reformar a rede de abastecimento de água que data dos anos de 1970 e tem como material o fibrocimento que será substituído por tubagens de PVC.

**Monte Claro** - Rua da Velada, Rua de São João e Rua Dr. Alves da Costa

**Falagueira** - Rua da Estrela e Rua da Fonte

**Montalvão** - Rua das Traseiras e Rua da Cabine Eléctrica

**Tolosa** - Rua da Escola, Rua N<sup>ª</sup> Sr<sup>ª</sup> da Conceição e Rua da Cooperativa

**Nisa** - Rua Prof. Mendes dos Remédios, Travessa da Rua dos Combatentes e Rua Visconde Vale da Sobreira

**Alpalhão** - Rua da Fonte Nova e Rua das Safras

### **EM FASE DE CONCURSO PARA INÍCIO DE OBRA**

Os seguintes arruamentos e vias com os seguintes preços-base:

**Tolosa** - Rua Dr. Gonçalves Proença (123.251,50€)

**Amieira do Tejo e Arês** - Rua do Balcão e Rua Luís de Camões (56.905,00€)

**São Matias** - Estrada dos Montes Matos/Falagueira

**Amieira do Tejo** - Estrada Vila Flôr/Amieira (120.608,33€)

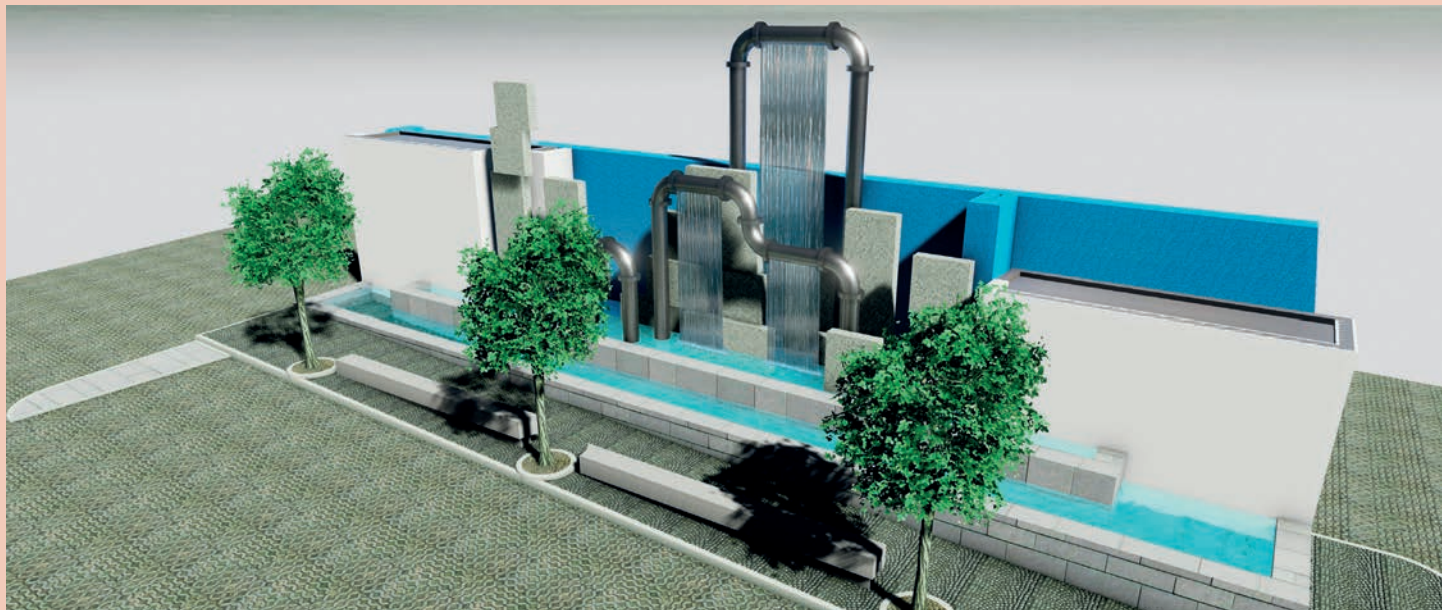


# Obras Municipais

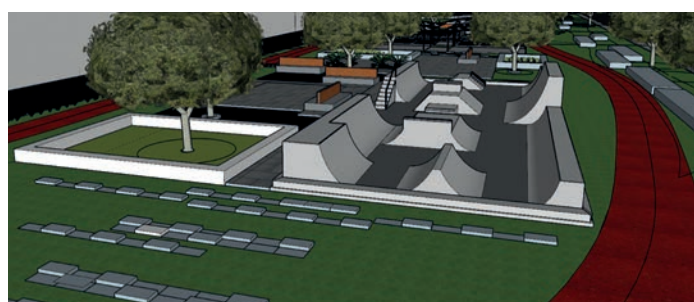
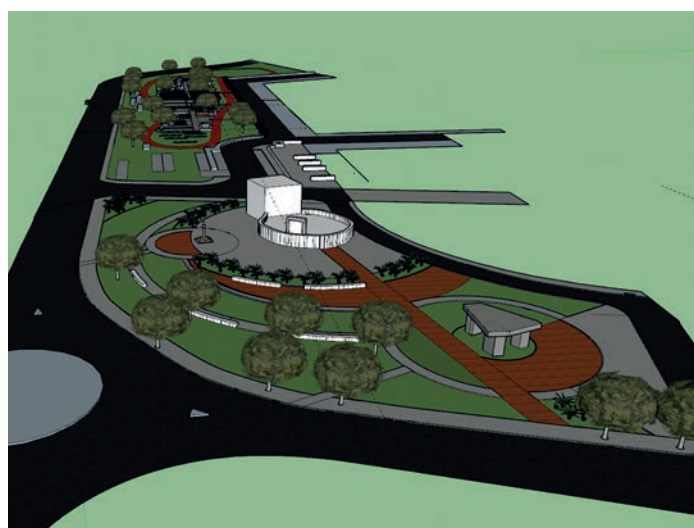
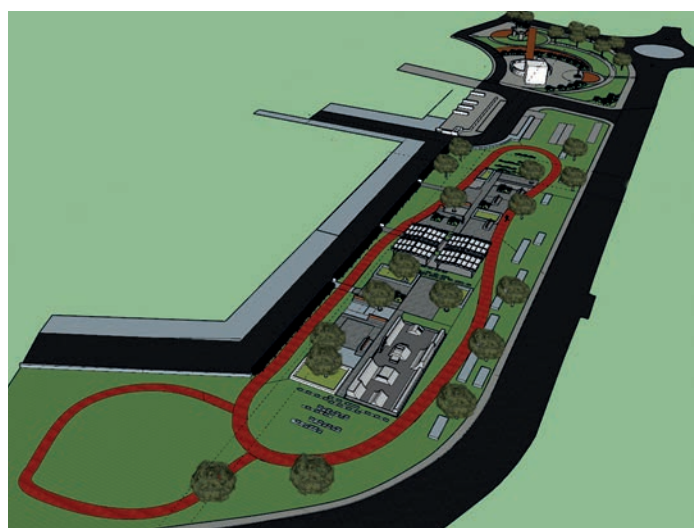
## A iniciar

Nos próximos tempos a autarquia de Nisa vai investir mais de 2 milhões e meio de euros num conjunto de obras necessárias ao desenvolvimento, promoção e bem-estar da população.

### Largo dos Postigos e Rua dos Postigos em Nisa - Valor: 324.301,38€



### Valorização Patrimonial e Arranjo Paisagístico do Largo do Calvário em Alpalhão



# *Construção do novo Centro de Saúde de Nisa, em 2017*

*Valor: 1.413.619,94€*



Será uma realidade a construção do novo Centro de Saúde de Nisa, numa área de quatro mil m<sup>2</sup>, garantindo à população um melhor acesso aos cuidados de saúde primários.

A obra, que já havia sido objeto de protocolo de construção em 19 de março de 2009, **nunca foi executada**, em virtude do procedimento administrativo de contratação não ter sido concluído nos prazos estabelecidos no contrato de financiamento no âmbito do “Programa Operacional INAlentejo 2007-2013”, **vai iniciar-se em 2017**. Uma candidatura conjunta (Câmara Municipal e ULSNA) e **já aprovada** no “Programa Operacional Regional Alentejo 2020”, no valor de 1.413.619,94€, para um financiamento de 1.201.576,95€ e um prazo de execução de 540 dias.

**O financiamento da obra e respetivos equipamentos já estão assegurados:**

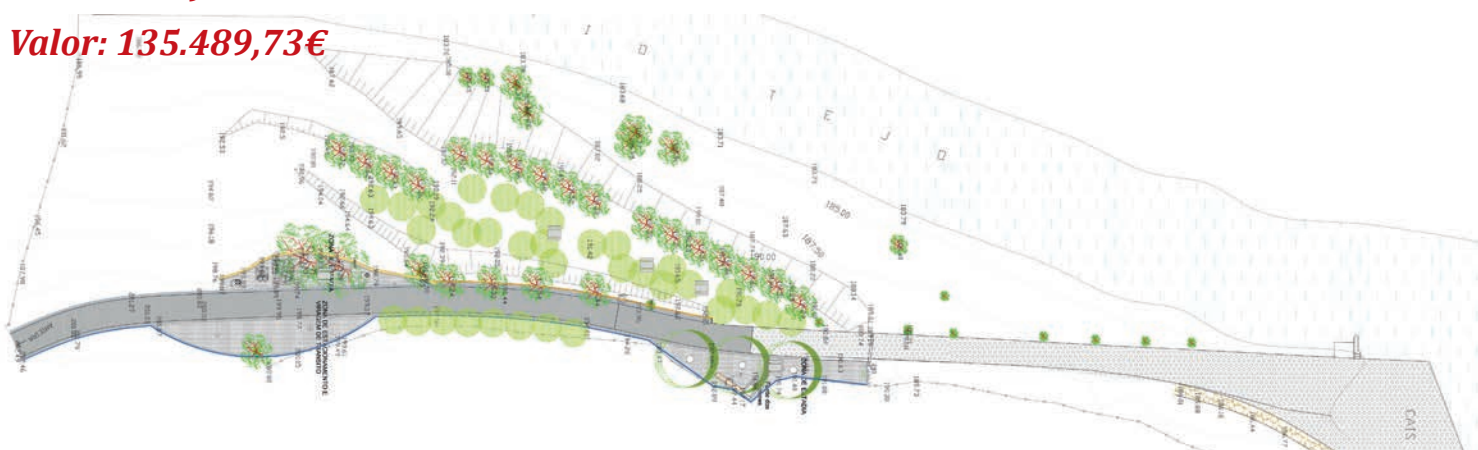
- a) 85% - Participação FEDER (Fundo Europeu de Desenvolvimento Regional);
- b) 7,5% - pelo Município de Nisa;
- c) 7,5% - pela ULSNA E.P.E..

Com uma área bruta de construção de 1.493,50 m<sup>2</sup>, que se desenvolverá em dois pisos, um piso térreo com 1.142,50 m<sup>2</sup> e onde se localizarão o acesso principal e a maioria das áreas de atendimento médico, nomeadamente a entrada/recepção (duas salas de utentes), a Unidade de Saúde Familiar (seis gabinetes de consulta médica; dois gabinetes de enfermagem; sala de tratamentos), a Unidade de Cuidados na Comunidade (sala de cuidados continuados, gabinete de consulta médica; sala de movimento; sala de hidromassagem; gabinete fisioterapeuta; gabinete de saúde oral; gabinete de psicologia; sala de vacinação e os apoios gerais) e em piso superior, com uma área bruta de 351 m<sup>2</sup>, a Unidade Operativa de Saúde Pública (dois gabinetes de consulta médica; assistente social) e algumas áreas constantes do Programa do Módulo de Apoios, nomeadamente, a cafetaria, a sala de reuniões e outras áreas de administração.



## **Valorização da zona envolvente à Barca da Amieira**

**Valor: 135.489,73€**



## **Musealização da Antiga Escola de Montalvão**

**“MONTALVÃO VINTAGE” - Valor: 194.560,00€**



## **Arranjo de Infraestrutura Verde no Bairro da Fonte Nova, Nisa**

**Valor: 104.843,23€**



## **Percurso PR9 - “Trilho da Mina de Ouro do Conhal” - Valor: 90.686,76€**

Iniciaram-se as obras do “Percurso PR9 “TRILHO DA MINA DE OURO DO CONHAL”.

Esta obra visa valorizar a vasta riqueza patrimonial, cultural e paisagística da freguesia de Santana, inserindo-se no Projecto Integrado de Valorização do Tejo e Zonas Ribeirinhas.

Os trabalhos desenvolvem-se na regularização dos caminhos existentes e desmatização da área envolvida e irão potenciar o Centro Interpretativo do Conhal enquanto espaço de

visitação e promoção das margens do rio Tejo, num percurso de 8.5km entre a Serrinha, o sítio classificado do Conhal e a envolvente do perímetro urbano da freguesia de Santana.

Serão colocados painéis e placas informativas, mesas de interpretação e executados passadiços (pontes pedonais) e um binóculo fixo para observação de grifos e outras aves.

Adjudicada à empresa Crespo & Parreira- Construtores, Lda. pelo valor de 90.686,76€, tem um prazo de execução de 90 dias.

## **Requalificação da Entrada**

### **Norte de Nisa**

**Valor: 163.693,63€**

A obra de Requalificação da Entrada Norte de Nisa pretende enriquecer paisagisticamente a entrada norte da vila e melhorar as condições de mobilidade, acessibilidade e segurança dos seus utilizadores, principalmente na rotunda junto ao Cine-Teatro de Nisa e nos passeios ao longo da Estrada das Amoreiras.



## **Construção de vias pedonais e substituição da rede de águas**

### **no Centro Histórico de Nisa**

**Valor: 193.451,84€**

Iniciaram-se a 21 de julho as obras de requalificação de todas as ruas do centro histórico de Nisa.

Dá-se assim início a mais uma obra há muito aguardada pelos moradores e visitantes do coração da vila de Nisa, a qual irá permitir melhorar as condições de mobilidade e segurança, com a substituição das calçadas e colocação de lajetas de granito, em todas as ruas do centro histórico de Nisa. Acresce ainda a substituição de toda a rede de águas, por tubagem de PVC em respeito pelos parâmetros de saúde pública.

A obra foi consignada à empresa SENPAPOR – Construções Públicas pelo valor de 193.451,84€ e um prazo de execução de 365 dias.



## **Requalificação do edifício do Hospital Velho**

**Valor: 450.000,00€**



## **Requalificação do edifício da Casa do Forno**

**Procedimento em curso no valor de: 40.093,13€**



# Obras Municipais

## EMPREITADAS EM CURSO

### Enquadramento paisagístico da Entrada Norte de Alpalhão - EN18

**Valor: 159.568,94€**

Iniciou-se no princípio do mês de julho a obra de enquadramento paisagístico da entrada norte de Alpalhão, na Estrada Nacional nº18, a cargo da Câmara Municipal de Nisa. Uma obra há muito desejada pela população desta vila e que vem enriquecer paisagisticamente a entrada norte de Alpalhão, dando-lhe a dignidade que merece.

A obra foi adjudicada à empresa Américo Rodrigues Rolo - Construções, pelo valor de 159.568,94€, com prazo de execução de 120 dias.

Além da valorização paisagística, irá crescer àquela via melhores condições de mobilidade, acessibilidade e segurança.

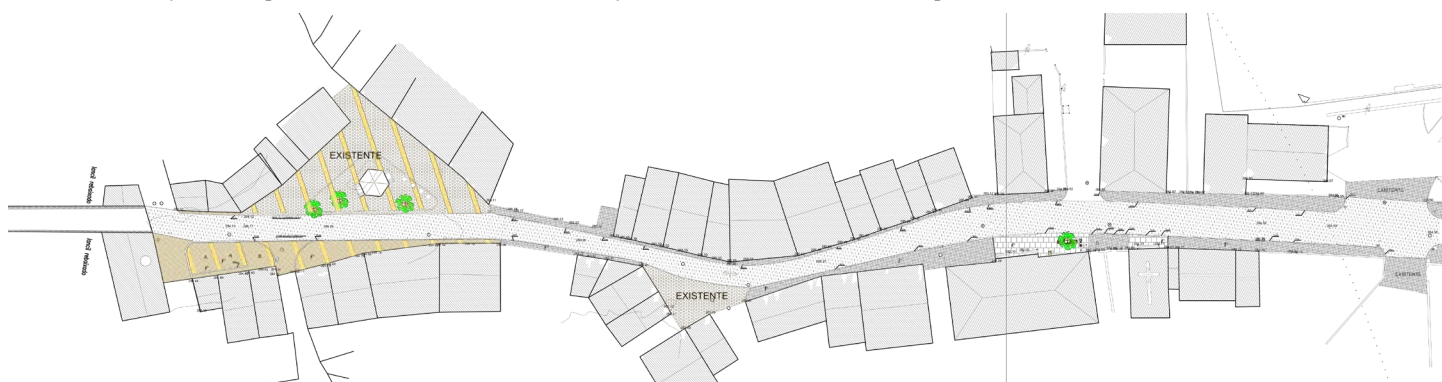


### Requalificação de ruas em Tolosa - Valor: 81.430,89€

As obras de requalificação de ruas em Tolosa, envolvendo a Rua de São Pedro, Rua Mourato da Trindade e Rua do Chabouco, adjudicado à empresa local Crespo & Parreira, Lda. continuam a decorrer a bom ritmo.

A intervenção visa promover melhorias nas condições de

acessibilidade e segurança a todos os utentes das duas primeiras vias e a instalação de um sistema separativo de esgotos na Rua do Chabouco para resolver o problema crónico de aluviamento dos terrenos e impedir que o efluente galgue através das tampas dos coletores domésticos.



## ***Beneficiação da E.M.359 – Nisa/Montalvão - Valor: 149.362,23€ (em fase de conclusão)***

As obras de beneficiação da Estrada Municipal 359, entre Montalvão e Nisa, adjudicadas à empresa Construções JJR & Filhos, SA, pelo valor de 149.362,23€ e com prazo de execução de 90 dias, encontram-se em fase de conclusão.



A intervenção visa promover melhorias nas condições de acessibilidade e segurança a todos os utentes desta importante via de comunicação que liga Montalvão à sede do concelho.



## ***Caminho de acesso ao cais do Tejo, nas Portas de Ródão Valor: 43.229,52€***

Encontram-se em fase de conclusão as obras de beneficiação do caminho de acesso ao cais do Tejo, na freguesia de Santana, adjudicadas à empresa Urbigav – Construções e Engenharia, S.A., pelo valor de 43.229,52€ e prazo de execução de 60 dias. Esta intervenção enquadra-se no Projeto Integrado de Valorização do Tejo e Zonas Ribeirinhas, para além de melhorar as condições de acessibilidade e segurança, visa aumentar e dinamizar a componente socioeconómica desta freguesia, na sua vertente turística, seguindo uma linha orientadora que o Município de Nisa tem desenvolvido neste mandato, de valorização do património cultural, ambiental, paisagístico e dos recursos endógenos do concelho.



# Obras Municipais

## ADMINISTRAÇÃO DIRETA

### Reposição de Calçada em Montalvão



### Montagem do evento Nisa em Festa 2017



### Pintura do polidesportivo de Nisa – Fonte Nova



### Pintura do polidesportivo de Alpalhão



### Instalação de Painel Eletrónico na Praça da República



### Abertura de Porta na Sede da Sociedade Musical Nisense





# Turismo/ Desenvolvimento

## Grupo VALOURO- KILOM investe 10 milhões em Nisa e cria novos postos de trabalho

Decorrem os trabalhos de terraplanagem para a instalação de uma unidade de criação e crescimento de animais no ramo avícola na Tapada do Barro da Cevela e Tapada do Lavage, freguesia de São Matias, junto à estrada que liga Nisa à Velada.

Este investimento, no valor de 10 milhões de euros, representa uma dinâmica para o desenvolvimento económico do concelho de Nisa e da região. Dará emprego a pelo menos 8 pessoas a tempo inteiro e um técnico de veterinária com funções de acompanhamento e responsabilidade técnica pela exploração e sua orientação produtiva, tendo-se já constituído uma empresa local, Aviários São Matias - ASM-Unipessoal, Lda., com sede em Nisa, que operacionaliza esta fase do investimento com perspetivas de evolução no contexto do alargamento da atividade a uma escala que permitirá



no futuro a instalação de um centro de abate, embalagem e distribuição da carne avícola.

## Catálogo das Montras do Posto de Turismo

A ser lançado no evento “Nisa em Festa”, o Catálogo da Montra do Posto de Turismo de Nisa, apresenta, ao longo de 52 páginas de fotografias de elevada qualidade, as 14 montras que estiveram patentes ao público no Posto de Turismo, desde 2015 a 2017.

Inserido na estratégia de comunicação da **Marca éNisa**, tem como objetivo valorizar e promover a nossa identidade cultural.



## Abertura das Termas de Nisa



A época termal no Complexo da Fadagosa, em Nisa, começou a 6 de maio e prolonga-se até novembro. As Termas de Nisa dispõem de um conjunto de serviços que vão desde as consultas de hidrologia, técnicas termais e tratamentos complementares de SPA com hidromassagem, jacuzzi, sauna e massagem relaxante.

Com as suas águas sulfurosas, as Termas da Fadagosa de Nisa são especialmente indicadas no tratamento de doenças do foro respiratório, músculo-esquelético, metabólico e dermatológico.

A Câmara Municipal de Nisa disponibiliza diariamente transporte gratuito a grupos com o mínimo de cinco pessoas, para as deslocações entre as aldeias e o Complexo Termal.

## Marca éNisa

Na área do desenvolvimento económico está em fase bastante adiantada a implementação do projeto da **Marca éNisa**, que visa incluir sob uma única designação um conjunto de produtos e serviços oriundos do concelho de Nisa, nomeadamente artesanato, enchidos, azeite, mel, vinhos, licores, alojamento e restauração, entre outros. Privilegiando-se a arte de bem-fazer e bem receber, indo ao encontro da identidade da região, incluindo os aspetos da sua cultura, história e tradição.

**Candidatura aprovada no valor de 130.348,38€.**



## Diretor do Turismo de Portugal visita Nisa

No passado dia 14 de julho, a convite da presidente da Câmara Municipal de Nisa, Dr.<sup>a</sup> Idalina Trindade, uma equipa do Turismo de Portugal liderada pelo diretor, Professor Doutor Nuno Fazenda, Dr.<sup>a</sup> Ana Gouveia e Dr. Ceia da Silva, presidente da Região de Turismo do Alentejo e Ribatejo, visitou o concelho de Nisa.

A visita teve como finalidade sensibilizar para a importância estratégica do setor do turismo de natureza no concelho de Nisa, principalmente a valorização do Tejo e zonas ribeirinhas, concretamente através do património cultural, ambiental, paisagístico e recursos endógenos de todo o concelho.

A visita foi acompanhada por técnicos do Município

de Nisa, para explicações mais detalhadas dos projetos existentes para os locais percorridos, destacando-se o Centro Interpretativo do Conchal do Arneiro, os novos percursos pedestres a jusante da Barragem do Fratel, junto ao rio Tejo, através da implementação de ponte suspensa sobre a ribeira do Figueiró e miradouro em vidro com torre de observação de aves (Birdwatching), **o Complexo da "Albergaria Penha do Tejo"- tentativa de reabilitação do edifício pelo setor privado, através de projecto co-financiado na área do turismo**, Conchal do Arneiro e Cais do Tejo, nas Portas de Ródão e valorização da Barca da Amieira (com reabilitação da zona do cais, eletrificação do local e abastecimento de água potável).



# Desporto / Tempos Livres

“Todos os caminhos vão dar a Nisa”

Etapa 3 - Alpalhão - Nisa



Etapa 4 - Monte Claro - Nisa



Etapa 5 - Pé da Serra - Nisa



TODOS OS CAMINHOS  
VÃO DAR A NISA

CAMINHADAS 2017

6 21-10-2017  
Tolosa - Nisa

7 16-12-2017  
Arneiro - Nisa

Inscrições gratuitas

## Cerimónia de encerramento dos Jogos do Alto Alentejo



O Município de Nisa acolheu a 1 de julho, num ambiente de verdadeira diversão e convívio desportivo, o festival de encerramento dos Jogos do Alto Alentejo, com desfile das comitativas e demonstrações das atividades de karaté, pilates e ginástica localizada, na Praça da República, encerrando assim mais uma edição dos “Jogos do Alto Alentejo-2017”.

Uma iniciativa organizada pela Comunidade Intermunicipal do Alto Alentejo (CIMAA), em colaboração com onze municípios do distrito de Portalegre, tendo como principal objetivo a promoção do desporto, a preservação da saúde, a inclusão social e a partilha de experiências.

## *Programa “ActivSenior” Festa de Encerramento*

Decorreu no dia 14 de junho a festa de encerramento do programa ActivSénior - iniciativa da Câmara Municipal de Nisa que juntou mais de 200 pessoas do concelho, num almoço-convívio animado musicalmente pelo Maestro António Maria Charrinho, no novo Espaço Multiusos de Tolosa. Durante a manhã houve a visualização do filme português “A Mãe é que Sabe”, no Cine-Teatro de Nisa.

O programa “ActivSenior” está inserido no âmbito das

atividades desportivas do Município de Nisa direcionadas para indivíduos em idade sénior, acontecendo ao longo do ano, em vários locais do concelho, com caminhadas, aulas de ginástica de manutenção e nas piscinas municipais com aulas de hidroginástica.

A Presidente da Câmara anunciou a todos os presentes a nova iniciativa denominada “Academia Sénior”, com início em outubro, notícia acolhida de forma entusiástica por todos.



## *Piscina Municipal Abertura com nova imagem*



Abriram ao público, no dia 17 de junho, as Piscinas Municipais de Nisa, com renovada imagem.

O Município de Nisa procedeu à substituição da antiga vedação em rede e ferro, que estava em redor das mesmas, por uma nova estrutura em inox e vidro laminado, respeitando sempre a componente de segurança, prevista na lei.

Na renovada imagem houve a preocupação de eliminar algumas barreiras visuais, que impediam os visitantes de desfrutar da beleza arquitetónica do espaço, ao qual foi acrescentado uma decoração inspirada nos tradicionais bordados de Montalvão, valorizando e respeitando assim, mais uma vez, as artes da gente do nosso concelho.

# Ambiente/Proteção Civil

## Presidente da República visita concelho de Nisa após incêndios, enaltecendo a organização e a capacidade de resposta imediata



O Presidente da República Professor Marcelo Rebelo de Sousa, visitou informalmente o concelho de Nisa no dia 30 de julho, no âmbito de rescaldo dos violentos incêndios que fustigaram o nosso concelho.

A Senhora Presidente da Câmara Municipal de Nisa, Dr.ª Idalina Trindade e o Vice-Presidente Francisco Sena Cardoso, o Comandante Operacional Distrital Rui Conchinha e o Tenente-Coronel Noruegas das Forças Armadas acompanharam toda a visita do Presidente da República, que teve início pelas 16h45, no refeitório do Centro Escolar, local central da logística das refeições, aos bombeiros e militares que estiveram envolvidos no teatro de operações (mais de 6.000 refeições e reforços de campo servidos nestes quatro dias), saudando desde logo o esforço das centenas de

voluntários presentes e de todos os operacionais, enaltecendo a organização e capacidade de resposta imediata.

De seguida esteve no Comando das Operações, situado no Heliporto de Nisa, onde foi realizado um ponto de situação e perspetivas de evolução, bem como a aferição da área ardida.

Deslocou-se à freguesia de Amieira do Tejo, onde presenciou a devastação provocada pelo incêndio, tendo ainda visitado e confortado os utentes do lar da Santa Casa da Misericórdia, que foram evacuados daquele espaço no fatídico dia 27 de julho.

Regressando à vila de Nisa, ainda houve tempo para um carinhoso contato com a população presente, na Praça da República.

## Secretário de Estado da Administração Interna presente nas comemorações do Dia Distrital do Bombeiro em Nisa

A vila de Nisa recebeu este ano o Dia Distrital do Bombeiro, com desfile apeado e motorizado do corpo de bombeiros de todo o distrito de Portalegre e sessão solene no

Cine-Teatro de Nisa, com a presença do Secretário de Estado e da Administração Interna Dr.º Jorge Gomes e da Presidente da Câmara de Nisa, Dr.ª Idalina Trindade, e restantes convidados.



## Município investe nas áreas do Ambiente e Proteção Civil

Procedeu-se à pintura do Heliporto de Nisa, de forma a reforçar a segurança daquele espaço e de todos os que dele usufruem, nomeadamente as equipas técnicas e respetivos veículos auxiliares da Protecção Civil. Esta medida vem no seguimento de outras, que o Município de Nisa tem desenvolvido este ano, no âmbito da Protecção Civil, tal como a aquisição de uma manga de vento e a substituição de novos meios de comunicação para a equipa de Sapadores Florestais – os rádios de que dispunham estavam obsoletos e inoperacionais.

Foram adquiridos seis novos rádios de comunicação de curto alcance, Motorola PMR446, modelo TLKR 80 Extreme, com alcance de dez quilómetros e oito canais de comunicação, usados principalmente em época de incêndios, permitindo assim uma melhor fluidez da mensagem entre todos os elementos da equipa em períodos críticos.

Reforçando ainda a secção de Ambiente e Protecção Civil da Câmara Municipal de Nisa, foi adquirido no mês de maio, um Biotriturador Tipo TV1622P Classic profissional com alimentação hidráulica e descarga em altura, que permite efetuar trabalhos de manutenção rápidos e eficazes, provenientes do corte de sobrantes.



## Município de Nisa tem Plano de Remoção de Amianto

Desde meados de abril de 2017 que, no concelho de Nisa, não existem coberturas de abrigos de passageiros em fibrocimento, tendo as mesmas sido substituídas por materiais mais amigos do ambiente.

Esta intervenção esteve a cargo do Município de Nisa e teve como foco os abrigos de passageiros do Monte Claro, Falagueira e Vila Flor, os quais estão contemplados num plano mais vasto, que irá decorrer até 2018 e que prevê a substituição dos restantes locais identificados: as coberturas da Loja do Município, do Mercado Municipal de Alpalhão e da Escola EB2,3 de Nisa (antigo Ciclo).



## Lavagem e desinfeção de contentores do lixo em todo o concelho

Decorreu no mês de junho, a lavagem e desinfeção de contentores do lixo em todo o concelho.

Esta operação de limpeza consta do plano anual de três lavagens, com desinfeção (interior e exterior) e desodorização dos contentores, evitando a formação de maus cheiros e mantendo as condições de higiene e salubridade necessárias, tanto dos equipamentos, como das próprias zonas circundantes, efectuadas pela empresa Recolte, envolvendo mais de 350 contentores.



# Associativismo

## Apoios concedidos entre abril e julho 2017

<i>Associação</i>	<i>Iniciativa/ Evento</i>	<i>Tipo de Apoio</i>
<b>AJAL - Associação de Jovens de Alpalhão</b>	Subsídio no âmbito do apoio a realização de iniciativas juvenis	Atribuição de subsídio no valor de 300€
	Apoio em transporte	Passeio de associados a Lisboa, ao Jardim Zoológico, no dia 6 de maio, através da cedência do autocarro Volvo
<b>AJITA - Associação Juvenil de Tolosa</b>	Ajita Summer Fest	Atribuição de subsídio no valor de 300€
<b>Associação Socio-Cultural Os Amigos de Arez</b>	Feira dos Saberes e Sabores de Arez	Atribuição de subsídio no valor de 300€
	Santos Populares	Cedência de equipamento e som
<b>APTOS - Associação dos Pais de Tolosa</b>	Realização de atividades de tempos livres para crianças	Atribuição de subsídio no valor de 300€
	Romaria de Santo Amaro	Cedência de stand duplo, mesas e bancos
	Tourada dia 10 de junho	Isenção do pagamento de taxas
<b>Associação da Cultura e Saberes de Arez</b>	Apoio ao funcionamento de atividades de tempos livres para crianças	Atribuição de subsídio no valor de 300€
<b>Associação dos Amigos do Santo António de Nisa</b>	Festas populares em honra de S. António, em Nisa	Isenção do pagamento de taxas. Cedência de equipamentos, som e materiais, cedência de pavilhão desportivo para ensaio das marchas (22 de abril a 17 de junho)
<b>Associação Humanitária dos Bombeiros Voluntários de Nisa</b>	Apoio na realização das festas de verão	Cedência de equipamentos e infraestruturas, isenção do pagamento de taxas, apoio técnico na elaboração do plano de emergência, fornecimento de ponto de água e de ponto de luz. (dias 2 e 3 de setembro)
<b>Associação SocioCultural de Santana</b>	Apoio à edição da Monografia de Santana	Atribuição de subsídio no valor de 300€
<b>Associação Tolosa Aventura TT</b>	Tourada	Isenção do pagamento de taxas
	Passeio TT	Atribuição de subsídio no valor de 300€
<b>Associação VAMOS À VILA - Montalvão</b>	Subsídio	Atribuição de subsídio no valor de 300€
	Seguro de riscos múltiplos do edifício da Escola de Montalvão	Atribuição de subsídio no valor de 260,29€
<b>Centro Regional de Artesanato de Nisa</b>	Subsídio	Atribuição de subsídio no valor de 1200€, para apoio ao funcionamento das instalações
<b>Comissão de Festas da Salavessa</b>	Chochalhada 2017	Cedência de mesas e bancos
	Sardinhada Convívio	Cedência de módulo de tenda, mesas, bancos e assador
<b>Fábrica da Igreja Paroquial da Freguesia de N<sup>a</sup> Sr<sup>a</sup> da Graça</b>	Eucaristia no exterior da Ermida de N <sup>a</sup> Sr <sup>a</sup> da Graça	Cedência de palco, wc's e contentores do lixo

<b>Associação</b>	<b>Iniciativa/ Evento</b>	<b>Tipo de Apoio</b>
<b>Farmácia Ferreira Pinto</b>	Coração Sénior, Coração saudável	Isenção do pagamento de taxas. Cedência de sala na Biblioteca Municipal, palco, equipamento de som e colaboração de técnico de desporto
<b>Grupo Bombos de Nisa</b>	Festival de Bombos	Atribuição de subsídio no valor de 1200€
	Comemorações do Feriado Municipal	Cedência e montagem de 6 stands com cobertura
<b>Grupo Ciclo Alpalhoense</b>	Subsídio	Atribuição de subsídio no valor de 1000€, apoio à aquisição de equipamento desportivo com publicidade do Município
	24º Passeio de Cicloturismo	Concessão de apoio técnico e oferta de lembranças (inclusão nos Jogos do Alto Alentejo)
<b>Grupo Toc'A Marchar de Tolosa</b>	Subsídio	Atribuição de subsídio no valor de 500€
<b>Paróquia de Nª Srª da Graça de Alpalhão</b>	Dia Diocesano da Catequese	Apoio em transporte para Castelo Branco
<b>Grupo Desportivo e Cultural de Amieira do Tejo</b>	Arraial de São João	Isenção do pagamento de taxas
<b>Génus - Centro de Apoio Educativo</b>	Utilização do Pavi- lhão	Isenção do pagamento de taxas
<b>Grupo Desportivo e Recre- ativo Alpalhoense</b>	Subsídio	Atribuição de subsídio no valor de 1000€, para futebol de vetera- nos, concurso de pesca desportiva e torneio de futebol de salão
<b>INIJOVEM - Associação iniciativas para a juventude de Nisa</b>	Subsídio	Atribuição de subsídio no valor de 3400€, no âmbito do apoio ao futebol veterano, Rota do Contrabando e Trail Running Vila de Nisa
	Caminhada do Cen- tro de Ciência Viva e Café	Transporte para Campo Maior
<b>Rancho Típico das Cantarinhas de Nisa</b>	Subsídio	Atribuição de subsídio no valor de 1000€, apoio na participação ao acordeonista
	Festival de Folclore	Transporte para Setúbal
<b>Santa Casa da Misericórdia de Amieira do Tejo</b>	Passeio dos idosos	Cedência de transporte a Montemor-o-Novo ao Monte Selvagem
<b>Sociedade Filarmónica Alpalhoense</b>	Subsídio	Atribuição de subsídio no valor de 5000€, acordo de colaboração do ensino da Música
<b>Sociedade Musical Nisense</b>	Festas de São João	Isenção de pagamento de taxas. Apoio técnico e logístico, através da cedência de equipamentos e materiais
	Subsídio	Atribuição de subsídio no valor de 7800€, acordo de colaboração do ensino da Música
<b>Sociedade Recreativa Alpalhoense</b>	Bailes de Páscoa	Isenção do pagamento de taxas
<b>Sport Nisa e Benfica</b>	Subsídio	Atribuição de subsídio no valor de 7500€, no âmbito do acordo de colaboração para a Gestão e Manutenção do Campo de Jogos e apoio ao Futebol Infantil
	Convívio anual de Sócios	Cedência de 2 módulos de tenda, 5 mesas e bancos e equipamento de som
<b>Sporting Clube de Nisa</b>	Subsídio	Atribuição de subsídio no valor de 500€
<b>Veteranos do Sport Nisa e Benfica</b>	Subsídio	Atribuição de subsídio no valor de 500€, para apoio à aquisição de equipamento desportivo com publicidade do Município
	Torneio de Veteranos Vila de Nisa	Transporte da equipa de Veteranos de São Paulo (Ilha da Madeira) desde Lisboa e volta
	Torneio de Veteranos	Transporte da equipa de Veteranos a Peniche



# Gestão Municipal

## Aquisição de Biotriturador



Enquadrada na política municipal de ambiente e proteção civil, a Câmara Municipal de Nisa adquiriu, no mês de maio, um Biotriturador Tipo TV1622P Classic profissional com alimentação hidráulica e descarga em altura, que permite efetuar trabalhos de manutenção rápidos e eficazes, provenientes do corte de sobrantes. Tritura qualquer tipo de madeira com diâmetro máximo de 18 cm, sendo a estilha resultante aproveitada como fertilizante orgânico.

Com esta aquisição se põe fim aos amontoados de sobrantes de podas efetuadas pela Câmara Municipal de Nisa no espaço envolvente à ETA de St<sup>o</sup> António. Assim se cuida do ambiente e soluciona mais um problema que tem sido alvo, durante longos anos, de sucessivas reclamações.

## Aquisição de conjunto de rádios de comunicação

Foram adquiridos um conjunto de seis rádios de curto alcance (10Km), marca Motorola, modelo TLKR 80 Extreme, para o trabalho diário da equipa de Sapadores Florestais, quer seja em trabalhos de silvicultura ou durante o combate a incêndios, permitindo a comunicação entre os elementos das equipas.



## Aquisição de autocarro de 39 lugares para transporte de crianças

A Câmara municipal de Nisa tem em curso o processo de aquisição de um novo autocarro de 39 lugares, que irá reforçar, no próximo ano letivo, a rede de transportes escolares, aumentando a qualidade do serviço prestado pelo Município.



# Candidaturas do Município de Nisa

O Município de Nisa definiu, no presente mandato (2013/2017), como estratégia e plano de recuperação económica para o vasto território do seu concelho, a utilização de todos os incentivos financeiros disponíveis, de forma a garantir essa mesma recuperação, tendo como contribuição fundamental os fundos europeus estruturais e de investimento (FEEL), particularmente o fundo europeu de desenvolvimento rural (FEDER), aos quais se tem recorrido através da apresentação de várias candidaturas, perfazendo neste momento um montante superior a cinco milhões de euros (5.691.061,34 €).

Do quadro que se apresenta em baixo, destacamos a candidatura da construção do novo Centro de Saúde,

um investimento de 1.231.040€ integrado no projeto já aprovado do Fundo Europeu de Desenvolvimento Regional do Portugal 2020 e ainda no âmbito do Plano Estratégico de Desenvolvimento Urbano de Nisa (PEDU): o arranjo do Largo dos Postigos; vias pedonais no centro histórico; reabilitação da Casa do Forno; reabilitação do edifício do Hospital Velho; reabilitação do edifício da Cadeia Velha; reabilitação da Cadeia Velha, num valor total de 1.375.000€.

O Município de Nisa pretende através deste conjunto de investimentos territoriais integrados, responder assim aos diferentes desafios económicos, ambientais, climáticos, demográficos e sociais que afetam todo o território.

PROJETO	TOTAL EM CANDIDATURA	FINANCIAMENTO FEDER	OBS.
Roteiro das Fontes	32.440,06 €	16.220,03 €	Projeto aprovado no âmbito do Programa de Desenvolvimento Rural 2014 - 2020
Centro de Saúde	1.413.619,94 €	1.231.040,00 €	Projeto aprovado no âmbito do Fundo Europeu de Desenvolvimento Regional do Portugal 2020
Fundo Florestal Permanente	40.000,00 €	40.000,00 €	Projeto Aprovado no âmbito ICNF
Marca éNisa	130.348,38 €	110.796,12 €	Projeto aprovado no âmbito do Fundo Europeu de Desenvolvimento Regional do Portugal 2020
MegaNisa	69.200,00 €	58.820,00 €	Projeto aprovado no âmbito do Fundo Europeu de Desenvolvimento Regional do Portugal 2020
Redes Wi-Fi	49.100,00 €	44.190,00 €	Projeto aprovado no âmbito da Medida "Linha de apoio à disponibilização de Redes Wi-Fi" do Turismo I.P
Redes POCTEP (Albergaria)	150.000,00 €	112.500,00 €	Projeto aprovado no âmbito do Projeto Transfronteiriço POCTEP 2020
Abandono Escolar	253.056,51 €	215.098,03 €	Projeto aprovado no âmbito do Fundo Europeu de Desenvolvimento Regional do Portugal 2020
Nisa em Festa 2017	250.000,00 €	71.248,03 €	Acordo EDP
Valorização do Rio Tejo e zonas ribeirinhas	698.705,57 €	400.000,00 €	Projeto aprovado no âmbito da Medida "Linha de apoio à Valorização Turística do Interior" do Turismo I.P
Montalvão Vintage reviver o passado	194.560,00 €	124.245,12 €	Projeto aprovado no âmbito do Fundo Europeu de Desenvolvimento Regional do Portugal 2020
Arranjo do Largo dos Postigos	170.000,00 €	144.500,00 €	Projeto aprovado no âmbito do Fundo Europeu de Desenvolvimento Regional do Portugal 2020
Vias pedonais no Centro Histórico	200.000,00 €	170.000,00 €	Projeto aprovado no âmbito do Fundo Europeu de Desenvolvimento Regional do Portugal 2020
Reabilitação da Casa do Forno	85.000,00 €	72.250,00 €	Projeto aprovado no âmbito do Fundo Europeu de Desenvolvimento Regional do Portugal 2020
Reabilitação do edifício do Hospital Velho	450.000,00 €	382.500,00 €	Projeto aprovado no âmbito do Fundo Europeu de Desenvolvimento Regional do Portugal 2020
Reabilitação do Edifício da Cadeia Velha	310.000,00 €	263.500,00 €	Projeto aprovado no âmbito do Fundo Europeu de Desenvolvimento Regional do Portugal 2020
Reabilitação da Cadeia Velha	160.000,00 €	136.000,00 €	Projeto aprovado no âmbito do Fundo Europeu de Desenvolvimento Regional do Portugal 2020
Oficina Móvel Social	150.000,00 €	127.500,00 €	Projeto aprovado no âmbito do Fundo Europeu de Desenvolvimento Regional do Portugal 2020
Teleassistência	75.000,00 €	63.750,00 €	Projeto aprovado no âmbito do Fundo Europeu de Desenvolvimento Regional do Portugal 2020
<b>TOTAL</b>	<b>4.698.450,52 €</b>	<b>3.599.501,33 €</b>	

Requalificação do Mercado Municipal de Nisa e Áreas Envolventes	497.139,98 €	422.204,78 €	Alentejo 2013 - 2017
Centro Interpretativo do Conhal	195.479,14 €	146.609,36 €	Cooperação Transfronteiriça Portugal/Espanha
Requalificação de Ampliação das entradas e acessos complementares ao Loteamento Industrial de Nisa	299.991,70 €	254.992,95 €	Alentejo 2013 - 2017
<b>TOTAL</b>	<b>992.610,82 €</b>	<b>823.807,09 €</b>	

# 13ª edição do Anuário Financeiro dos Municípios Portugueses dá boa nota à gestão do Município de Nisa

O Anuário Financeiro dos Municípios Portugueses é, atualmente, uma referência na monitorização da eficiência do uso dos recursos públicos na administração local, elaborado em estreita colaboração entre o Tribunal de Contas e a Ordem dos Contabilistas Certificados.

Na edição de 2016, o Município de Nisa ocupa o **35º lugar no ranking global dos municípios de pequena dimensão**, melhorando oito lugares em comparação com 2015. Em relação aos 15 municípios do distrito de Portalegre encontra-se no 5º lugar.

Com uma média de pagamento a fornecedores e prestadores de serviços a 6 dias e um **índice de dívida total de 48,5%**, melhorando significativamente em comparação com o ano de 2012, quando o mesmo era de 113,26%.

O resultado líquido tem vindo a aumentar de forma significativa, **passando de valores negativos em 2012 e 2013, para valores positivos nos anos seguintes**, encontrando-se atualmente em 1.275.886€, valores referentes ao ano de 2016.



Com orçamentos equilibrados e realistas, atualmente o Município de Nisa apresenta uma gestão rigorosa, transparente sem recurso ao empolamento da receita para justificar despesa sem estar assegurado o respetivo compromisso.

Quarta  
2 ago.  
Largo da Fonte  
**AREZ**

Quinta  
3 ago.  
Largo do Cordeiro  
**ALPALHÃO**

Quarta  
16 ago.  
Largo de São Simão  
**PÉ DA SERRA**

Quinta  
17 ago.  
Rua do Mercado Novo  
**TOLOSA**

Segunda  
21 ago.  
Largo do Ferreira  
**SALAVESSA**

Terça  
22 ago.  
Largo da Igreja  
**SANTANA**

Sábado  
26 ago.  
Rua de São João  
**MONTE CLARO**

Quinta  
07 set.  
Praça da República  
**MONTALVÃO**

Domingo  
10 set.  
Largo do Castelo  
**AMIEIRA DO TEJO**

# CINEMA

AO AR LIVRE <sup>2017</sup> nas

## Freguesias

2 de agosto a 10 de setembro  
21h30



CÂMARA MUNICIPAL  
NISA

*A Mãe é que Sabe*



# Nisa 2017

# em festa

11 a 14 AGOSTO

**11**  
SEXTA

**Dia de Nisa // Entrada gratuita**

18h00 Coro Sênior de Nisa  
19h00 Sociedade Musical Nisense  
22h30 Orquestra Clássica do Sul com Solistas  
Carlos Alves e Sérgio Charrinho

23h30 Orquestra Clássica do Sul com  
**Katia Guerreiro**  
02h00 Dj Isabel Figueira

**12**  
SÁBADO

19h00 Sónia Araújo  
22h00 Melany Show Espanha  
24h00 **Ana Moura**  
02h00 Dj **Diego Miranda**

**13**  
DOMINGO

19h00 Mimos Dixie Band  
22h00 Banda AP  
24h00 **David Carreira**  
02h00 **Mastiksoul**

**14**  
SEGUNDA

19h00 Bombos de Nisa  
22h00 Semáforo  
24h00 **Badoxa**  
02h00 Dj Rita Mendes

[www.cm-nisa.pt](http://www.cm-nisa.pt)



CÂMARA MUNICIPAL  
NISA

Organização



Patrocínio



Cofinanciado por:



União Europeia

Portugal

2020

Programa Operacional

Regional