

# *Centro Histórico de Nisa com Vida*



*Nisa*  
**Boleti***Municipal*



[www.cm-nisa.pt](http://www.cm-nisa.pt) Câmara Municipal de Nisa / abril 2018 / Nº 46

## EDITORIAL

### CULTURA/PATRIMÓNIO

- 4 Um olhar diferente sobre o Centro Histórico
- 4 Embelezamento/iluminação da Muralha Junto à Igreja Matriz Nisa
- 5 Reconstrução da Casa do Forno valoriza Centro Histórico
- 5 “Somos Portugal” em Nisa é um caso de sucesso
- 6 “Nisa Carnaval” com muita cor e alegria
- 6 Feira dos Enchidos com apoio do Município de Nisa
- 6 Intervenção Municipal permite acesso em segurança às Romarias
- 7 25º Aniversário da Biblioteca Municipal de Nisa nas instalações da Escola do Rossio
- 7 Atividades da Biblioteca Municipal Nisa/Centro Cultural Alpalhão

### AÇÃO SOCIAL

- 8 Incentivo à Natalidade “Nascer em Nisa”
- 8 Município de Nisa dá mais apoios sociais às famílias do concelho
- 9 Novo Centro de Saúde cada vez mais perto de ser realidade
- 9 Universidade sénior promove envelhecimento ativo
- 10 Rastreo do cancro da mama no Concelho de Nisa
- 10 Câmara Municipal recebeu “Missão País 2018”
- 10 Gabinete de apoio à vítima (Nisa) inicia sessões públicas de sensibilização
- 11 Nisa Social - Programa de Apoio Social à População

### EDUCAÇÃO

- 12 Biblioteca Municipal recebeu participantes da 12ª edição do Concurso Nacional de Leitura
- 12 Centro Escolar de Nisa com novos estores e cabides
- 13 Academia de Férias de Natal e da Páscoa
- 13 Encontro entre Universidades Sénior de Nisa e do Crato

### TURISMO/DESENVOLVIMENTO

- 14 Balanço positivo da presença de Nisa na BTL 2018
- 14 Alpalhão na montra do Posto de Turismo de Nisa
- 15 Presidente da Câmara Municipal insiste na necessidade de construção da ponte entre Montalvão e Cedillo
- 15 Mais segurança nos Percursos Pedestres do Concelho de Nisa
- 16 Município de Nisa apoia a instalação de empresas na ZAE
- 16 PR9 NIS - Trilho da Mina de Ouro do Conhal encanta visitantes

### DESPORTO / TEMPOS LIVRES

- 17 Caminhos de Nisa ao Encontro do Património: Montalvão
- 17 Caminhos de Nisa ao Encontro do Património - Pé da Serra
- 17 Caminhos de Nisa ao Encontro do Património: Rota do Megalítico
- 18 Município é parceiro fundamental na Rota do Contrabando
- 18 Município estimula a prática desportiva nos Jogos do Alto Alentejo

### AMBIENTE/PROTEÇÃO CIVIL

- 19 Limpeza de terrenos - Sessões de esclarecimento nas Freguesias
- 19 CCOD - Centro de Coordenação Operacional Distrital da Proteção Civil reuniu em Nisa
- 19 Dia Internacional das Florestas
- 20 “Projeto de Restauro e Prevenção Estrutural do Monumento Natural das Portas de Rodão”
- 20 Comissão Municipal de Defesa da Floresta revê Plano Operacional Municipal
- 20 Abastecimento de água à Vinagra

### OBRAS MUNICIPAIS

- 21 Obras Municipais

### ASSOCIATIVISMO

- 27 Apoios concedidos entre janeiro e março 2018

### GESTÃO MUNICIPAL

- 29 Reunião de Câmara em Montalvão anuncia Museu das Tradições para a Escola Primária
- 29 Reunião com trabalhadores nas Oficinas Municipais
- 29 Mercado Municipal com internet gratuita
- 30 Chefe do Estado-Maior do Exército, General Frederico José Rovisco Duarte estreita relações institucionais com Município de Nisa

## Boletim Municipal

ficha técnica

Propriedade Câmara Municipal de Nisa  
Direção Presidente da Câmara Municipal de Nisa  
Coordenação GRPI - informacao@cm-nisa.pt  
Impressão e Acabamento SIG - Sociedade Industrial Gráfica  
Fotografia GRPI  
Design e Paginação GRPI  
Ano 2018 | Mês abril | nº46  
Distribuição Gratuita

## Município de Nisa

contato

Praça da República, 6050 - 358 Nisa  
T. 245 410 000  
F. 245 412 799  
Email: geral@cm-nisa.pt  
Site: www.cm-nisa.pt

**Caro Município**  
**Acompanhe a vida do Município.**

**Participe**  
nas Reuniões de Câmara e Assembleia Municipal.

**Informe-se**  
das Deliberações da Câmara e da Atividade Municipal  
através do site: **www.cm-nisa.pt**



### Caros Municípes,

Celebra-se este ano o 44º aniversário do 25 de Abril, Dia da Liberdade!

Dirijo-me a todos vós através deste editorial, com uma mensagem de palavras livres, palavras fortes e poderosas que ajudaram a construir a nossa democracia ao longo de 44 anos.

Abril mês da Liberdade, da Esperança, do Futuro, da Renovação e da construção do Poder Local.

No Município de Nisa levamos a sério os nossos compromissos, através das palavras que refletimos nos números inscritos nos Orçamentos, nos Planos de Atividades e nas Contas de Gerência, que desde 2014 passaram a apresentar resultados líquidos positivos! Honramos a nossa palavra, e **continuamos a trabalhar, todos os dias**, para transformar essas palavras e esses números em realidade, em obras necessárias para a população e em apoios pecuniários às famílias, seja através do Fundo Municipal de Apoio Social, do Cartão do Idoso, da Oficina Móvel, da Teleassistência, ou do Incentivo à Natalidade.

Abril é também um mês de construção e de preservação, de valorização das nossas memórias e dos nossos monumentos, olhando definitivamente com carinho para o Berço da Vila de Nisa – o Centro Histórico, que esteve durante décadas ao abandono - com a recuperação da “Casa do Forno”, a iluminação das “Portas da Vila” e do “Pano da Muralha” no logradouro da Igreja Matriz, e não esquecemos o futuro, porque estamos a construir melhores condições para os seus habitantes, com a Requalificação de todas as Ruas do Centro Histórico e construção de Vias Pedonais, com a Requalificação da Rua e do Largo dos Postigos, e Renovação de toda a Rede de Abastecimento de Águas e a Distribui-



Presidente da Câmara Municipal de Nisa  
Idalina Trindade

ção gratuita de Internet, através de uma rede “Wi-Fi”, composta por 8 hot-spot’s de última geração.

Em cada pedra da calçada por nós assente, em cada obra executada nas freguesias que constituem o nosso concelho, estamos a construir e a preservar os valores de Abril e do Poder Local Democrático, porque tudo fazemos em prol do nosso povo.

Valorizar e promover a riqueza do nosso território e das nossas gentes, expressa na beleza ímpar das nossas paisagens, no artesanato, na gastronomia, foi o que fizemos com a presença na Bolsa de Turismo de Lisboa - 2018, no programa televisivo “Somos Portugal” e é também o que fazemos, com carinho, nas exposições regulares na Montra do Posto de Turismo.

**Trabalhamos para as pessoas, cumprimos Abril!**



# Cultura/Património

## Um olhar diferente sobre o Centro Histórico

**Valorizar e dignificar as nossas raízes** são aspetos fundamentais da intervenção da Câmara Municipal e muito particularmente no **Centro Histórico de Nisa**, que durante anos foi votado ao abandono.

Várias ações e intervenções têm sido realizadas com o objetivo de dotar este conjunto habitacional de condições atrativas para melhoria de qualidade de vida e retorno da população ao coração da nossa vila:

Colocação de novas vias pedonais em todas as ruas e renovação da rede de abastecimento de águas, para melhoria da mobilidade e acessibilidade;

Instalação de hotSpots para que os visitantes e população local acedam gratuitamente à internet através de wi-fi

Recuperar a Casa do Forno e possibilitar maior visibilidade dos “panos” da Muralha constituem-se como obras importantes no que concerne à preservação;

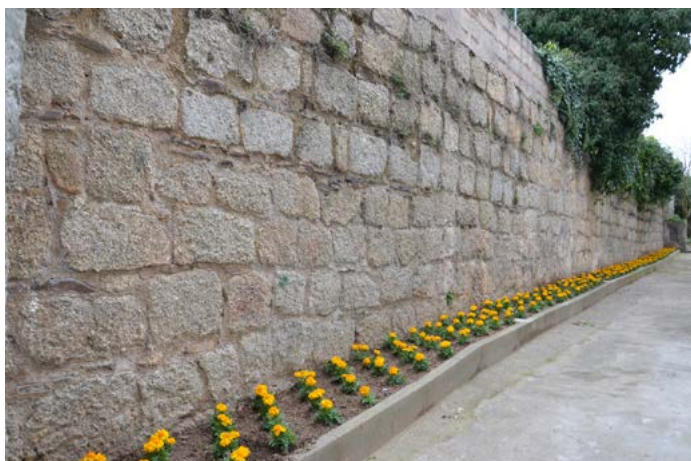
Realização de uma sessão pública de divulgação do IFFRU 2020 dando a conhecer à população oportunidades

de financiamento com vista à promoção da reabilitação e revitalização urbana do Centro Histórico.

Comemoração do Dia Nacional dos Centros Históricos com visitas guiadas para crianças que percorreram as artérias do Centro Histórico de Nisa.



## Embelezamento/iluminação da muralha junto à Igreja Matriz de Nisa





# Reconstrução da Casa do Forno valoriza Centro Histórico

Após largos anos de abandono e descuido, a Câmara Municipal procedeu à reconstrução/conservação da Casa do Forno Comunitário, cuja recuperação pretende valorizar todo um legado histórico-cultural, constituindo-se como mais um

elemento diferenciador da entrada do Centro Histórico de Nisa, que associado às intervenções realizadas na Porta da Vila e na muralha anexa à Igreja Matriz tornam o acesso a esta zona histórica mais atrativo.



## “Somos Portugal” em Nisa é um caso de sucesso

No domingo de Páscoa, 1 de abril, a Praça da República em Nisa voltou a encher-se de milhares de pessoas, num ambiente de verdadeira festa, com muita alegria e confraternização, para assistir durante seis horas de emissão, em direto, ao popular e líder programa de audiências da TVI “Somos Portugal”, com entrevista à Presidente da Câmara Idalina Trindade e com a divulgação da Gastronomia e do Artesanato do concelho de Nisa.

Mais do que uma festa a realização do programa em Nisa faz a **promoção do nosso território**, das nossas tradições e constituiu uma **mais-valia para a economia local**.





## “Nisa Carnaval” Com muita cor e alegria

Organizado pela Câmara Municipal, o evento “Nisa Carnaval” repartiu-se pelo Desfile Carnavalesco (8 de fevereiro) que percorreu as ruas do centro da vila de Nisa e pelo Baile de Carnaval (11 de fevereiro), no Mercado Municipal juntando centenas de pessoas e foliões que se associaram à iniciativa e desfrutaram em plena confraternização e animação.



## Feira dos Enchidos com apoio do Município de Nisa



A Presidente da Câmara Municipal inaugurou a Feira dos Enchidos em Alpalhão que decorreu no Mercado e zona envolvente, com a participação de agentes económicos, entidades e associações.

O certame teve o apoio do município através da cedência de material (stands, tenda e palco) e mão-de-obra especializada que fez a montagem do equipamento bem como a presença institucional através de um stand promocional da atividade municipal na freguesia de Alpalhão.

## Intervenção Municipal permite acesso em segurança às Romarias

O dia 2 de abril foi mais uma vez assinalado por todo o concelho como Feriado Municipal e dia de Romarias.

De forma a garantir a **segurança pedonal dos peregrinos**, a Câmara Municipal procedeu à **limpeza das bermas dos caminhos e estradas municipais** de acesso à Ermidas Nossa Senhora da Redonda (Alpalhão), Santo Amaro (Tolosa) e Nossa Senhora da Graça (Nisa) onde instalou também um palco para realização da cerimónia religiosa.





# Cultura / Exposições

## 25º Aniversário da Biblioteca Municipal de Nisa nas instalações da Escola do Rossio



O Município de Nisa celebrou, no dia 10 de abril, com uma sessão evocativa o 25º aniversário da Biblioteca Municipal nas instalações da antiga Escola do Rossio.

A iniciativa contou com a participação da Presidente da Câmara Dr<sup>a</sup> Idalina Trindade e dos vereadores Parreira Dinis e Conceição Serra, e a colaboração do ilustre Professor Luís Espadana, num momento musical, a par da intervenção de um grupo de alunos do Agrupamento de Escolas com declamação de poesia, alusiva ao momento. Houve ainda uma breve apresentação em imagens das iniciativas ocorridas ao longo de 25 anos, pela equipa de funcionários da Biblioteca, a que se juntaram alguns leitores.

## Atividades da Biblioteca Municipal de Nisa / Centro Cultural Alpalhão



Sábados com Histórias



Chá com Letras



Hora do Conto



Leituras e Memórias



Músicas e Histórias para bebés



Apresentação de Livros "Alpalhão - Contributos para a sua História" e "Nossa Senhora da Redonda - Mãe de Clemência e de Perdão" do autor Manuel Pedro Dias, com presença da Vereadora Conceição Serra.

# Ação Social

*Município de Nisa comemora o Dia do Pai, com a Rita, o António e o Filipe - Primeiros beneficiários do Incentivo à Natalidade: “Nascer em Nisa”*



No Dia do Pai (19 de março), a Presidente da Câmara Municipal recebeu nos Paços do Concelho a Rita, o António e o Filipe, os mais jovens habitantes do concelho de Nisa e os primeiros **beneficiários do apoio “Nascer em Nisa”**, que vieram acompanhados dos pais, respetivamente, Miguel e



Anabela Mota Pais, Vagner Temudo e Tânia Carniça e Cristina Conceição, aos quais foi atribuído o **apoio pecuniário** conforme estabelece o Regulamento de Incentivo à Natalidade e Apoio à Família.

## *Município de Nisa dá mais apoios sociais às famílias do concelho*

Seguindo uma política de apoio às famílias do concelho, o Município de Nisa irá manter em 2018, pelo segundo ano consecutivo, a taxa mínima do Imposto Municipal sobre Imóveis (IMI) (0.30%), aplicando à mesma uma redução em função do número de filhos que integram o agregado familiar:

- 1 filho – redução de 20 euros;
- 2 filhos – redução de 40 euros;
- 3 ou mais filhos – redução de 70 euros.

A partir de fevereiro de 2018, começaram as ser aplicadas as novas tarifas reduzidas, como prevê o Regulamento do Serviço de Abastecimento Público de Água, para os munícipes com dificuldades económicas, bem como para as famílias numerosas (agregado familiar com 4 ou mais pessoas), no que se refere aos tarifários da água, saneamento e resíduos sólidos, nomeadamente, redução em 51% na tarifa variável da água, 55% na taxa variável de saneamento e isenção na tarifa de disponibilidade nos resíduos sólidos.

O Município de Nisa mantém todas estas medidas de apoio e auxílio às famílias residentes na área geográfica do seu concelho com o objetivo primordial do combater a desertificação do interior e a finalidade de atrair e fixar população nestas zonas, numa lógica de diferenciação positiva.





# **NOVO CENTRO DE SAÚDE DE NISA**

## *Cada vez mais perto de ser realidade*



Decorreu no dia 19 de março, nas instalações do antigo Centro de Saúde, a **assinatura do Auto de Consignação da Obra do NOVO CENTRO DE SAÚDE DE NISA**, com a presença do presidente do Conselho de Administração da ULSNA (Unidade Local de Saúde do Alto Alentejo), Dr. João Moura Reis, da Presidente da Câmara Municipal de Nisa, Dra. Idalina Trindade e do Sr<sup>o</sup> Joaquim Marques, em nome da empresa responsável pela obra, após parecer favorável do Tribunal de Contas do passado mês de janeiro.

A partir desta data, a empresa Joaquim Fernandes Marques e Filho, Sa, deverá iniciar a construção da nova Unidade de Saúde de Nisa, com um **financiamento e respetivos equipamentos já assegurados**, através da inclusão desta infraestrutura no mapeamento da Saúde para o Distrito de Portalegre, no âmbito do “Programa Operacional Regional Alentejo 2020”, em cerca de 1 milhão e meio de

euros (1.413.619,94€), e um prazo de execução de 540 dias, assumida através da seguinte repartição:

- a) 85% - Comparticipação FEDER (Fundo Europeu de Desenvolvimento Regional);
- b) 7,5% - pelo Município de Nisa;
- c) 7,5% - pela ULSNA E.P.E..

Uma obra há muito aguardada pela população do concelho de Nisa e só possível devido à intervenção, em tempo oportuno, da atual Presidente da Câmara Dr<sup>a</sup> Idalina Trindade, que propôs à Administração da ULSNA, em 18/11/2014, um novo protocolo, de forma a serem cumpridas as normas estipuladas pela autoridade de Gestão, num período crítico deste processo, em que a ULSNA manifestava intenção em desistir do projeto, alegando a baixa taxa de execução (5,86%).

## **Universidade Sénior promove envelhecimento ativo**

O projeto “Universidade Sénior de Nisa” iniciado no atual ano letivo integra cerca de 300 alunos que têm possibilidade de participar em **aulas de Hidroginástica, Ginástica de Manutenção, Francês, História e Música**.

A Câmara Municipal propicia aos munícipes que aderiram a esta ação transporte para frequência das aulas, apoio logístico e material para o desenrolar das atividades, contando com a participação inestimável de alguns professores voluntários.



## ***Rastreio do cancro da mama no concelho de Nisa***



De 2 a 21 de março decorreu no concelho de Nisa, com o apoio do Município, o Rastreio do Cancro da Mama, iniciativa do Núcleo Regional do Sul da Liga Portuguesa Contra o Cancro, destinada a mulheres com idades compreendidas entre os 45 anos e os 69 anos. Trata-se de uma atividade preventiva do cancro, integrada no Plano Oncológico Nacional e no Programa Europeu Contra o Cancro da Mama, e consiste na realização de uma mamografia de dois em dois anos. Uma ação que tem permitido o diagnóstico e a deteção precoce da doença, permitindo encontrar meios e formas menos agressivos para o tratamento.

O rastreio foi efetuado numa unidade móvel que esteve em vários locais no concelho de Nisa.

## ***Câmara de Nisa recebeu “Missão País-2018”***

A Câmara Municipal de Nisa apoiou, logisticamente, o projeto católico “Missão País-2018”, que decorreu, mais uma vez, no concelho de Nisa, entre 10 e 17 de fevereiro, envolvendo várias dezenas de alunos universitários, provenientes do ISPA- Instituto Superior de Psicologia Aplicada e do Instituto de Arte, Design e Empresa - Universitário (IADE-U).

Sob o lema “A Paz esteja em tua casa!”, a “Missão País – 2018” é um projeto católico que organiza e desenvolve missões universitárias de apostolado e de ação social intensivos, que decorrem entre o primeiro e o segundo semestre letivo.



## ***Gabinete de Apoio à Vítima (Nisa) inicia sessões públicas de sensibilização***



A Câmara Municipal de Nisa e o Gabinete de Atendimento da Associação Portuguesa de Apoio à Vítima de Nisa, realizaram duas ações de sensibilização, que pretenderam dar a conhecer aos funcionários do Município o funcionamento do respetivo gabinete e a área de atuação no combate à violência doméstica.

O GAV de Nisa está instalado no bloco B, das instalações da antiga Escola EB2,3 de Nisa e funciona todas as quintas-feiras (exceto feriados) das 14h às 17h30.



# Nisa Social

## Programa de Apoio Social à População

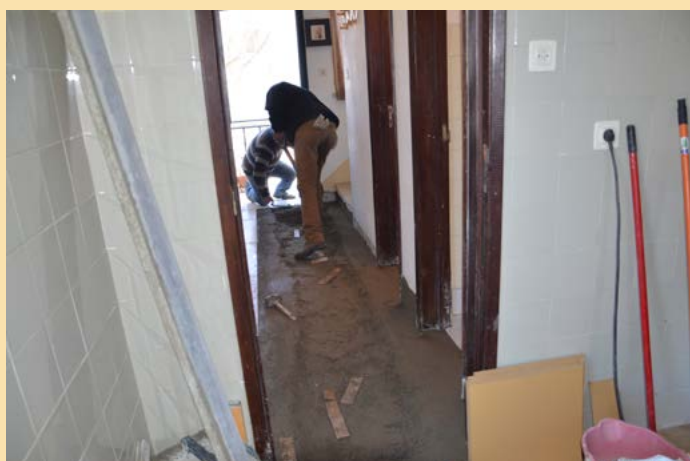


No âmbito do programa “Nisa Social” foram instalados, os primeiros equipamentos de **Teleassistência** que irão permitir aos beneficiários acesso a assistência médica de urgência, aconselhamento médico, e também, informações sobre farmácias de serviço, hospitais, clínicas, centros de saúde ou de primeiros socorros e médicos e apoio no combate à solidão. Este **serviço é suportado na íntegra pela Câmara Municipal** e visa dotar a população idosa e carenciada de condições de segurança, saúde e qualidade de vida.

- **Oficina Móvel Social** é igualmente um programa para apoio à realização de pequenas obras (carpintaria, canalização, eletricidade, etc.) nas habitações. Este auxílio foi concedido para garantir melhores condições de vida a munícipes que solicitaram apoio municipal através deste projeto social, já a funcionar em pleno.

- **Cartão do Idoso** estão atualmente em condições de serem beneficiários cerca de meia centena de munícipes que ao aderirem a este incentivo municipal obterão, entre outros, apoios na tarifa de água, atividades culturais e desportivas e comparticipação nos medicamentos e tratamentos termais.

- **Fundo Municipal de Apoio Social** tem sido o garante de ajuda a pessoas com dificuldades económicas através da comparticipação em questões relacionadas com a saúde, habitação e outras.



# Educação

## *Biblioteca Municipal recebeu participantes da 12ª edição do Concurso Nacional de Leitura*

Decorreu no dia 21 de fevereiro, na Biblioteca Municipal, a prova oral da 12.ª Edição do Concurso Nacional de Leitura, fase regional, envolvendo os alunos do Agrupamento de Escolas de Nisa.

Os vencedores desta fase (concelho de Nisa): Letícia Anselmo (1ºCiclo- 4ºano); João Pedro Canuto Cardoso (2ºCiclo – 6ºano); Helena Reizinho Graça (3ºCiclo – 8ºano); Elisabete Becho (secundário), participaram na fase distrital (provas nas Comunidades Intermunicipais).



## *Centro Escolar de Nisa com novos estores e cabides*

A Câmara Municipal continua a reforçar o investimento na infraestrutura do Parque Escolar de Nisa, de forma a manter a elevada qualidade e as boas condições daquele espaço

educativo. Nesse âmbito, procedeu à instalação de novos estores e cabides no Centro Escolar de Nisa.





# Academia de Férias de Natal e da Páscoa

A Câmara Municipal de Nisa promoveu, a título gratuito, entre 18 de dezembro e 2 de janeiro, a edição da Academia de Férias de Natal, e entre 26 de março a 6 de abril a Academia de Férias da Páscoa, dirigida a crianças e jovens, dos 5 aos 12 anos de idade.



# Encontro entre Universidades Sénior de Nisa e do Crato

No dia 7 de março, os alunos da Universidade Sénior de Nisa e da Universidade Sénior do Crato reuniram-se durante a tarde na Biblioteca Municipal de Nisa, num intercâmbio de conhecimentos, com uma aula de história da cultura e das artes e ainda um passeio pelo Centro Histórico de Nisa.





# Turismo/ Desenvolvimento

## Balanço Positivo da presença de Nisa na BTL 2018

O Município de Nisa fez um balanço positivo da sua presença na 30ª edição da BTL - Bolsa de Turismo de Lisboa 2018, que decorreu em Lisboa, entre 28 de Fevereiro e 4 de Março, atraindo milhares de visitantes ao icónico “stand” do Município.

A participação nestas iniciativas promocionais pretendem potencializar e valorizar todo o território do

concelho, através do dinâmico sector do Turismo, num desenvolvimento sustentável, afirmando Nisa como destino relevante das áreas do turismo de natureza e bem-estar, aliando a componente cultural, gastronómica e hoteleira do seu povo, convertendo assim, todos estes elementos num potencial económico de elevando valor, tanto para os residentes como para os potenciais investidores.



## Alpalhão na montra do Posto de Turismo de Nisa

Em Alpalhão a tradição de enfeitar as fontes e a expressão “Vamos buscar D. Rosa à estação”, foram o mote para homenagear as gentes de Alpalhão na montra do Posto de Turismo de Nisa, que está patente, em mais um expressivo e bem elaborado labor na arte do vitrinismo.



*“Oh Alpalhão terra de valor/  
Tens o esplendor tens o povo em festa/  
Em cada canto nasce uma flor/  
Não deve haver terra como esta/  
As raparigas todas briosas/  
Não só vaidosas sabem cantar/  
Oh terra linda não há igual/  
És a mais bela de Portugal/  
Oh terra linda não há igual/  
És a mais bela de Portugal”*



## *Presidente da Câmara Municipal insiste na necessidade de construção da ponte entre Montalvão e Cedillo*



A Presidente da Câmara Municipal de Nisa, Dr<sup>a</sup> Idalina Trindade, insiste na necessidade de construção da Ponte internacional entre Montalvão/Cedillo, nesse sentido tem desenvolvido todos os esforços para que se desencadeiem os mecanismos necessários à efetivação de tão aguardada infraestrutura para o desenvolvimento desta remota região do Alto Alentejo. Assim, nos primeiros meses deste ano, a Presidente da Câmara Municipal, agendou uma reunião de trabalho com a Presidente da Deputacion de Cáceres, Rosário Cordero, a fim de discutir e retomar as reais possibilidades para a construção da Ponte, e no passado dia 26 de março acompanhada pelo Deputado da Assembleia da República Luís Testa e pela Vereadora Conceição Serra, deslocaram-se à localidade espanhola de Cedillo, no âmbito da visita oficial que o Presidente da Região Autónoma da Extremadura,



Fernández Vara, realizou aquele território, com passagem pela Barragem de Cedillo (paredão - local de passagem atual de viaturas, aos fins de semana, entre Portugal/Espanha) e passeio turístico no Tejo, a bordo da embarcação "Balcon del Tajo". Esta visita de cortesia teve o propósito de, mais uma vez, estreitar e aprofundar as relações existente, entre o Município de Nisa e as várias entidades espanholas, interessadas na construção da Ponte Internacional Cedillo/Montalvão. À margem deste evento, decorreram várias conversações com o Alcaide de Cedillo, António Riscado, Presidenta de la Diputación de Cáceres, Rosario Cordero e com o Presidente da Região Autónoma da Extremadura, Fernández Vara, com a finalidade de prosseguir e assegurar o financiamento para a execução desta importante infraestrutura para o desenvolvimento regional.

## *Mais segurança nos Percursos Pedestres do concelho de Nisa*



O Município de Nisa está a proceder à colocação de placas em compósito de alumínio com impressão digital laminada, numeradas e georreferenciados a distanciada 500m (+/-) entre elas, contendo os contactos telefónicos do SMPC de Nisa, dos Bombeiros e da GNR de Nisa, além do número nacional de socorro, nos diversos percursos pedestres existentes no concelho.

Posteriormente, tendo por base a georreferenciação efetuada, será elaborado um mapa com a localização de todos os pontos, contendo acessoriamente a indicação de caminhos prioritários de acesso e outras informações pertinentes.

## *Município de Nisa apoia a instalação de Empresas na ZAE*

Em 26 de janeiro, na Conservatória do Registo Predial de Nisa, celebraram-se as primeiras escrituras de compra e venda de dois lotes da 2ª Fase da Zona Atividades Económicas de Nisa.

Ao abrigo do novo Regulamento da Zona de Atividades Económicas de Nisa, aprovado em 2016, importante instrumento da promoção do desenvolvimento local, o Município de Nisa alienou ao preço de 0,20€/m2 os lotes nº39 (1.385,78 m2) e nº4 (1.440 m2) da 2ª Fase, às empresas Nisagaz, Lda. e AZEL, Lda, respetivamente.

Com a verificação da instalação destes operadores económicos na ZAE de Nisa, serão promovidas reduções das taxas de IMI e IMT, isenção do pagamento da ligação dos

ramais de saneamento básico, redução de 50% da taxa de licenciamento da obra de construção, e ainda apoio técnico na elaboração dos projetos de licenciamento de construção, tal como previsto no regulamento.

E passado três meses após o ato atrás mencionado, a Presidente da Câmara Municipal Drª Idalina Trindade, no dia 11 de abril, procedeu à entrega do respetivo projeto para instalação da empresa AZEL – Publicidade e Serviços, Lda., o qual foi elaborado e desenvolvido a título gratuito pelos serviços do Município, inserido numa estratégia de dotar a ZAE de Nisa de condições atrativas para implantação de empresas e melhoria da atividade económica local.



## *PR9 NIS - Trilho da Mina de Ouro do Conchal encanta visitantes*

No dia 16 de dezembro foi inaugurado na Freguesia de Santana o novo percurso pedestre PR9 NIS - Trilho da Mina de Ouro do Conchal, numa extensão de 8,5Km com a participação de mais de 250 pedestrianistas que puderam disfrutar da beleza inigualável do percurso.





# Desporto / Tempos Livres

A Câmara Municipal organiza, durante o ano 2018 – Ano Europeu do Património Cultural, nove percursos pedestres, subordinados ao tema “Caminhos de Nisa ao Encontro do Património”, como forma de promoção e de divulgação da vasta rede de percursos pedestres do concelho.

## *Caminhos de Nisa – ao encontro do Património* *Montalvão - 17 fevereiro*



## *Caminhos de Nisa – ao encontro do Património* *Pé da Serra - 10 março*



## *Caminhos de Nisa – ao encontro do Património* *Rota do Megalítico - 7 abril*





## *Município é parceiro fundamental no sucesso da Rota do Contrabando*

Decorreu no dia 24 de março a XIX Rota do Contrabando, entre Montalvão e Cedillo, com organização da Inijovem e apoio incondicional do Município de Nisa que disponibilizou 3 autocarros que asseguraram o transporte dos pedestrianistas até ao local de partida e respetivo regresso. Foram igualmente cedidas viaturas TT que acompanharam todo o percurso e também a sua preparação no que concerne



ao reconhecimento e marcação. A presença dos vereadores Parreira Dinis e Conceição Serra junto á Barragem de Cedillo e no termo do percurso permitiu um contato direto com os participantes no evento e constituíram um apoio oficial á iniciativa que recentemente foi também objeto de apoio financeiro por parte da Câmara Municipal.



## *Município estimula a prática desportiva nos Jogos do Alto Alentejo*

O Município de Nisa, em colaboração com o movimento associativo local, tem uma representação dinâmica e massiva nos Jogos do Alto Alentejo, que decorrem, pelo distrito de Portalegre, até 1 de julho.



O concelho de Nisa recebe nos dias 29 de abril a prova de Trail Running e a 26 de maio a Caminhada, onde se espera grande número de participantes nestas modalidades de desporto de natureza.





# Ambiente/Proteção Civil

## Limpeza de terrenos - sessões de esclarecimento nas Freguesias

A Câmara Municipal de Nisa promoveu, entre 5 e 13 de março, várias sessões de esclarecimento sobre a Obrigatoriedade de Limpeza de Vegetação em Terrenos Adjacentes a Edificações, em todas as freguesias do concelho, com a participação de técnicos do Município, da Proteção Civil e da GNR/SEPNA.

As sessões tiveram como objetivo o esclarecimento de todos os munícipes através do diálogo e da sensibilização, alertando para a obrigatoriedade da limpeza de faixas de gestão de combustível até ao prazo limite (15 de março de 2018):

\* 50 metros à volta das habitações isoladas.

\* Em 2018, o incumprimento constitui contraordenação punível com coima até 10.000 euros (no caso de pessoa singular) e até 120.000 euros (no caso de pessoa coletiva)



Para mais informações deve contactar o Serviço Municipais de Proteção Civil ou a Câmara Municipal de Nisa.

Contactos: tlf: 245 410 000/510

e-mail: protecao\_civil@cm-nisa.pt ou gtt@cm-nisa.pt

## CCOD - Centro de Coordenação Operacional Distrital da Proteção Civil reuniu em Nisa

No dia 7 de março teve lugar, no auditório da Biblioteca Municipal de Nisa, uma reunião de trabalho com a finalidade de avaliar toda a atividade operacional em situação de acidentes graves ou catástrofes, do Centro de Coordenação Operacional Distrital de Portalegre da Proteção Civil, com a presença do Vereador da Câmara Municipal de Nisa, Parreira Dinis, do 1.º Comandante Operacional Distrital, Rui Conchinha, e restantes representantes deste organismo da Proteção Civil.



## Dia Internacional das Florestas



A Câmara Municipal de Nisa assinalou o Dia Internacional das Florestas, este ano alusivo ao tema “Florestas e Cidades Sustentáveis”, com várias atividades, que decorreram durante o dia 21 de março, na Praça da República.

Esta iniciativa contou com a presença dos alunos do pré-escolar e 1.º ciclo do Agrupamento de Escolas de Nisa e de utentes da Santa Casa da Misericórdia de Nisa, no sentido de os sensibilizar para a importância da floresta e sua preservação. O Vereador Parreira Dinis acompanhou o evento, envolvendo as crianças na plantação de cinco árvores (pimenteiras, olaias e tílias) junto à Biblioteca Municipal, tendo havido ainda demonstração canina, passeio de charrete e batismo a cavalo, procedendo-se no final a uma distribuição de árvores autóctones (sobreiros, pinheiros e carvalhos).

O acontecimento teve a colaboração dos Sapadores Florestais do Município, Proteção Civil, Bombeiros Voluntários de Nisa, GNR (SEPNA e Escola Segura), Canil da Carreira Velha (Rafeiro Alentejano) e APILEGRE.

# “Projeto de Restauro e Prevenção Estrutural do Monumento Natural das Portas de Rodão”

Decorreu no dia 16 de janeiro, nos Paços do Concelho de Nisa, uma reunião de trabalho, com a presença da Secretária de Estado do Ordenamento do Território e da Conservação da Natureza, Dr<sup>a</sup> Célia Ramos, a Presidente da Câmara Municipal de Nisa Dr<sup>a</sup> Idalina Trindade, o Presidente do Conselho Diretivo do INCF – Eng.<sup>o</sup> Rogério Rodrigues, o Diretor do INCF (Alentejo) – Dr<sup>o</sup> Pedro Rocha, a Vogal do Conselho Diretivo do INCF – Eng.<sup>a</sup> Sofia Silveira, e os técnicos do INCF e dos Municípios de Nisa e Vila Velha de Rodão, abordando as medidas específicas que se pretendem executar no âmbito da Resolução do Conselho de Ministros n<sup>o</sup> 167/2017, na sequência dos incêndios do verão de 2017, onde se inclui o Projeto de Restauro e Prevenção Estrutural do Parque Natural do Tejo Internacional e Monumento Natural das Portas de Rodão.

Atendendo às características do território abrangido pelo Monumento Natural das Portas de Rodão e o seu histórico de incêndios, importa realçar a importância da implementação das medidas discutidas nesta reunião, nomeadamente:

- Prevenção estrutural e Vigilância;
- Reconversão de áreas de eucaliptais abandonadas;
- Restauro e conservação de habitats prioritários, especialmente de azinhais, zimbrais, e formações ripícolas, numa área com cerca de 100ha;



- Campanha de sensibilização para as boas práticas silvo pastoris;
- Campos de alimentação de aves necrófagas;
- Equipas e equipamentos para complementar a ação do corpo nacional de agentes florestais;

Com uma estimativa financeira orçamental de 1.395.000,00€, provenientes do POSEUR, Fundo Ambiental e PDR, terão como entidades responsáveis pela sua implementação o ICNF,I.P, e os Municípios de Vila Velha de Rodão e Nisa.

## Comissão Municipal de Defesa da Floresta revê Plano Operacional Municipal



No sentido da operacionalização do Plano Municipal de Defesa da Floresta Contra Incêndios (PMDFCI) nas ações de vigilância, deteção, fiscalização, 1.<sup>a</sup> intervenção, combate, rescaldo e vigilância pós-incêndio, foi atualizado o Plano Operacional Municipal (POM), na reunião da Comissão Municipal de Defesa da Floresta, realizada no dia 29 de março de 2018, onde estiveram presentes a Presidente da Câmara Municipal de Nisa, o Coordenador Municipal de Proteção Civil, os representantes do ICNF, da GNR, das Freguesias do Concelho, das Infraestruturas de Portugal, o Comandante dos Bombeiros Voluntários de Nisa e a Técnica do Gabinete Técnico Florestal da Câmara Municipal de Nisa.

## Abastecimento de água à Vinagra

A Câmara Municipal de Nisa procedeu a trabalhos de melhoria nas infraestruturas da rede de abastecimento de águas à Vinagra (União de Freguesias do Espírito Santo, Nossa Senhora da Graça e São Simão), com a instalação de um reservatório de águas, e respetiva vedação da área envolvente, garantindo o precioso líquido nas torneiras.





# Obras Municipais

## CONCLUÍDAS

### TOLOSA

*Requalificação da Rua Dr. Gonçalves Proença*



### NISA

*Casa do Forno Comunitário*



### ALPALHÃO

*Requalificação da Entrada Norte*



### AREZ

*Requalificação da Rua Luís de Camões*





# Obras Municipais

## A DECORRER

**NISA**

*Requalificação da Rua dos Postigos*



**NISA**

*Requalificação da Entrada Norte (E.N.18)*



**NISA**

*Obras do Centro Histórico*



**ALPALHÃO**

*Requalificação da Rua do Arrabalde e Rua de São Pedro*





## **MONTE CLARO**

***Rua de São João, Rua do Velado e Rua Dr. Alves da Costa***



## **FALAGUEIRA**

***Rua da Estrela, Rua da Fonte***



## **AMIEIRA DO TEJO**

***Rua do Balcão***



## **AMIEIRA DO TEJO**

***Obras de Valorização do Tejo e Zonas Ribeirinhas***





# Obras Municipais

**A INICIAR BREVEMENTE**

## **MONTALVÃO**

*Rua das Traseiras e Rua da Cabine Elétrica*



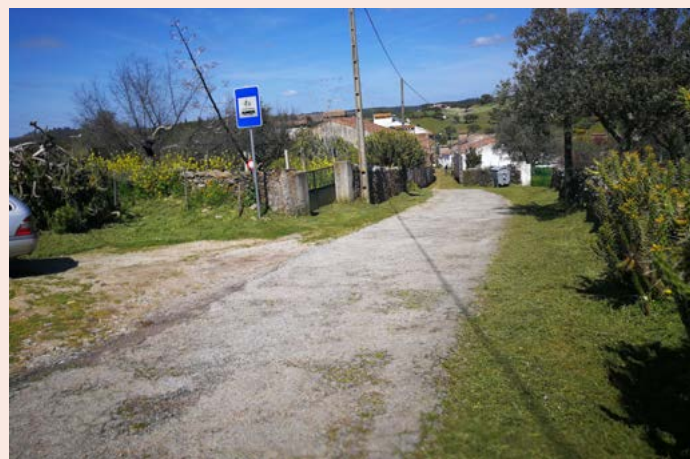
## **NISA**

*Arranjo de infraestrutura verde do Bairro da Fonte Nova*



## **FALAGUEIRA - MONTES MATOS**

*Caminho Municipal 1003*





## ***NISA***

### ***Rua Visconde Vale da Sobreira***



## ***AMIEIRA DO TEJO***

### ***Caminho Municipal 1156***



## ***NISA***

### ***Urbanização da Casa Inglesa***



## ***ALPALHÃO***

### ***Azinhaga da Atafona***



## ***Nisa***

### ***Azinhaga da Gafaria***





# Obras Municipais

## ADMINISTRAÇÃO DIRETA



**SANTANA**  
*Obras de Conservação e Restauro do Forno Comunitário do Monte do Pardo*



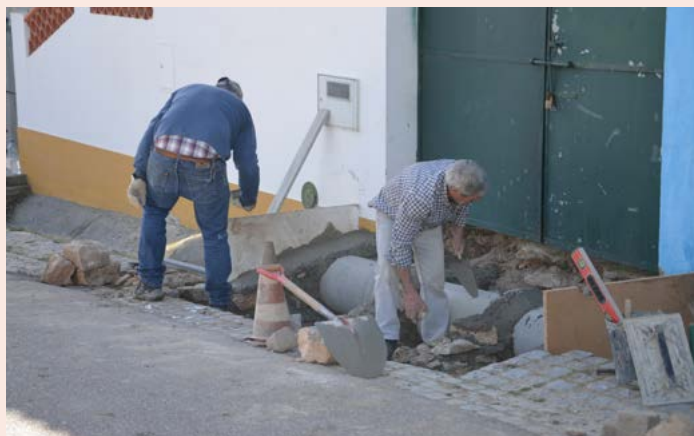
**AMIEIRA DO TEJO**  
*Pintura da Junta de Freguesia*



**Reposição de calçada em várias localidades do concelho (Nisa, Alpalhão, Salavessa, Pé da Serra, Montalvão)**



**NISA**  
*Embelezamento da zona envolvente ao Pavilhão Municipal de Nisa*



**TOLOSA**  
*Colocação de Manilhas*



**AREZ**  
*Limpeza e desentupimento de sumidouros*



# Associativismo

## Apoios concedidos entre janeiro e março 2018

<i>Associação</i>	<i>Iniciativa/ Evento</i>	<i>Tipo de Apoio</i>
<i>Associação dos Amigos do Mártir Santo</i>	Festas do Mártir Santo	Cedência e montagem de palco, tenda, stands, WC'S, iluminação, tubos, grades, contentores para lixo, sinais de trânsito e isenção do pagamento de taxas
<i>Associação de Veteranos do SNB</i>	Jogo de futebol de veteranos em Moita (Marinha Grande)	Cedência do autocarro Volvo de 53 lugares
<i>Associação Tolosa Aventura TT</i>	Passeio TT	Subsídio de 1000 €
<i>Associação Sociocultural "Os Amigos de Arez"</i>	Feira dos Sabores e Saberes de Arez	Subsídio de 500 €
<i>Associação Humanitária dos Bombeiros Voluntários de Nisa</i>	Aquisição de equipamentos, materiais para combate a incêndios e socorro à população.	Subsídio de 30.000 €
<i>Centro de Artesanato Regional de Nisa</i>	Apoio ao funcionamento de instalações	Subsídio de 1.200 €
<i>Comissão de Festas de Salavessa</i>	Chocalhada 2018	Cedência de bancos e mesas
<i>Congregação das Testemunhas de Jeová</i>	Assembleia de Circuito das Testemunhas de Jeová - Carnaxide	Autocarro Volvo de 53 lugares
<i>Fábrica da Igreja Paroquial da Freguesia do Espírito Santo, N<sup>a</sup> Sr<sup>a</sup> da Graça e S. Simão</i>	Funcionamento da Igreja Matriz	Subsídio de 8.120 €
<i>Grupo Ciclo Alpalhoense</i>	Festas do Mártir Santo - Alpalhão	Stands e mesas
<i>Grupo de Bombos de Nisa</i>	Apoio aos Romeiros na Romaria de N <sup>a</sup> Sr <sup>a</sup> da Graça	Cedência e montagem de stands para bar, cedência de energia elétrica
	Festival de Bombos	Subsidio de 1000 €
<i>Grupo Toc'A Marchar</i>	Apoio a atuações	Subsídio de 500 €

<b>Associação</b>	<b>Iniciativa/ Evento</b>	<b>Tipo de Apoio</b>
<b>Inijovem</b>	XIX Rota do Contrabando: Montalvão/Cedillo	3 autocarros, 3 viaturas TT 4x4, oferta de lembranças
	XIX Rota do Contrabando e V Trail Running Vila de Nisa	Subsídio de 3000 €
<b>Rancho Típico das Cantarinhas de Nisa</b>	Apoio a atuações	Subsídio de 1000 €
<b>Sociedade Columbófila Nisense</b>	Exposição Distrital e Colóquio sobre Columbófilia	Cedência de transporte e do Auditório da Biblioteca Municipal de Nisa
<b>Sociedade Educativa Amieirense</b>	Realização de atividades de tempos livres	Subsídio de 300 €
<b>Sociedade Filarmónica Alpalhoense</b>	Acordo Colaboração Ensino Música	Subsídio de 5000 €
	Aquisição de instrumentos musicais	Subsídio de 3.762,90 €
<b>Sociedade Musical Nisense</b>	Acordo Colaboração Ensino Música	Subsídio de 7.800 €
<b>Sociedade Recreativa Alpalhoense</b>	Bailes de Carnaval	Isenção do pagamento de taxas
<b>Sporting Clube de Nisa</b>	Corrida de S. Silvestre	Subsídio de 1000 €
<b>Sport Nisa e Benfica</b>	Jogos de Futebol das Camadas Jovens	Transporte em autocarro
	Acordo Colaboração Campo de Jogos e apoio ao futebol infantil	Subsídio de 7.500 €
<b>Vamos à Vila</b>	Comparticipação para pagamento do seguro da sede da Associação	Subsídio de 300 €



# Gestão Municipal

## Reunião de Câmara em Montalvão anuncia Museu das Tradições para a Escola Primária



## Reunião com trabalhadores nas Oficinas Municipais



Com o objetivo de identificar e corrigir alguns aspetos organizacionais e de desempenho no âmbito dos Serviços Municipais sediados na Zona de Atividades Económicas de Nisa, a Presidente da Câmara, realizou uma reunião com todos os trabalhadores afetos aos setores de Abastecimento Público e Espaços Verdes, Obras Municipais, Parque de Viaturas e Proteção Civil e Florestal.

Estiveram também presentes os Vereadores Parreira Dinis e Conceição Serra, titulares das competências delegadas em matéria de Abastecimento Público e espaços verdes, respetivamente.

Alguns trabalhadores usaram da palavra indicando os seus pontos de vista e aferindo medidas suscetíveis de melhorar a prestação de serviço público a que todos estão vinculados.

## Mercado Municipal com Internet gratuita

Após a profunda intervenção de Requalificação da Infraestrutura do Mercado Municipal e áreas envolventes, que foram efetuadas em 2015, o Município de Nisa continua apostado em desenvolver e modernizar este espaço comercial,

com a colocação de nova sinalética e a disponibilização de internet gratuita, através de um hot-spot Wi-fi de última geração, ao serviço dos comerciantes, clientes e população em geral.



# Chefe do Estado-Maior do Exército, General Frederico José Rovisco Duarte estreita relações institucionais com Município de Nisa

No passado dia 10 de março, pelas 21 horas, no Cine-Teatro de Nisa, teve lugar o Concerto Solidário da Orquestra Ligeira do Exército, uma ação benemérita desta distinta instituição para toda a população do concelho de Nisa, afetada pelo flagelo dos últimos incêndios. Entenderam ainda o Município de Nisa e o Exército Português, alargar o âmbito deste espetáculo solidário às comemorações do Dia Internacional da Mulher (8 de março), dignificando, desta forma, todas as mulheres de Nisa que se elevaram no combate aos incêndios e em defesa das suas populações.

O espetáculo musical foi antecedido pela receção oficial, nos Paços do Concelho, da Comitativa do Exército Português liderada pelo General Chefe do Estado-Maior do Exército Frederico José Rovisco Duarte, natural de Alpalhão; Vice-Chefe do Estado-Maior do Exército – Tenente-General Campos Serafino; Chefe do Gabinete do Chefe de Estado-Maior do Exército – Major General Figueiredo Feliciano; Comandante da Brigada Mecanizada de Santa Margarida – Brigadeiro-General Mendes Ferrão; Comandante do Regimento de Apoio Militar de Emergência – Coronel Henriques dos Reis e o

Ajudante de Campo – Capitão David Marcos, havendo lugar à assinatura do LIVRO DE HONRA do Município, por parte do General Frederico José Rovisco Duarte, seguindo-se a troca de presentes entre as entidades, tendo o Município contemplado toda a comitiva com diversas peças do artesanato nicense e por parte do Exército Português a entrega do Brasão de Armas da instituição, com placa alusiva ao momento.

Antes do jantar, oferecido pelo Município, num reconhecido restaurante de Alpalhão, terra natal do senhor General Frederico José Rovisco Duarte, a comitiva ainda teve a oportunidade de visitar o Posto de Turismo de Nisa e apreciar a beleza do artesanato que ali se encontra exposto, principalmente na montra do mesmo.

Quanto ao momento musical, propriamente dito, decorreu com a elevação e o profissionalismo que caracterizam os músicos que compõem a Orquestra Ligeira do Exército, preenchendo assim, com as suas sublimes notas artísticas, a repleta sala do Cine-Teatro de Nisa, presenteando todo o auditório com um alinhamento e escolha musical de superior qualidade.







25  
1974-2018  
**abril**  
comemorações do 44º aniversário  
**NISA**

**24** abril  
terça-feira

**24h00 Fogo de artifício**  
Praça da República

**25** abril  
quarta-feira

**09h30 Concentração das entidades,  
associações e população**  
Praça do Município

**10h00 Hastear da bandeira**

**10h30 Largada de Pombos**  
(Sociedade Columbófila Nisense)

**Desfile com a participação de:**  
Bombeiros Voluntários de Nisa  
Coro Senior de Nisa  
EmCanto de Montalvão  
Grupo Toc'A Marchar de Tolosa  
Sociedade Filarmónica Alpalhoense  
Sociedade Musical Nisense  
Rancho Típico das Cantarinhas de Nisa

**11h30 Sessão Solene do  
44º Aniversário do 25 de Abril**  
Cine-Teatro

**28** abril  
sábado

**21h00 Espetáculo «Juntos»**  
com Sérgio Godinho  
e Jorge Palma  
Cine-Teatro de Nisa



**CÂMARA  
MUNICIPAL  
NISA**



**CÂMARA  
MUNICIPAL  
NISA**

**JORGE  
PALMA**

*Juntos*

**NISA** **28 ABR 21H**  
**Cine-Teatro**

**INSERIDO NAS COMEMORAÇÕES DO 25 ABRIL**



**SÉRGIO  
GODINHO**



# TERMAS DE NISA

## UNIDADE TERMAL

**ÉPOCA TERMAL 2018**  
ABERTURA **21 ABRIL**

**INSCRIÇÃO  
GRATUITA**

### ÁGUA SULFUROSA

Especialmente indicada para problemas:

**Músculo-esqueléticos, Respiratórios, Metabólicos e Dermatológicos**



### PREÇÁRIO

#### Hidrologia

Consulta de Hidrologia - 35€

#### Técnicas TERMAIS

Banho de Imersão simples - 6€

Hidromassagem - 7€

Bolha de ar - 7€

Hidromassagem + Bolha de ar - 8€

Sub-Aquático - 8,5€

Duche Circular - 7€

Duche Geral de Agulheta - 9,5€

Duche Filiforme asma e bronquite - 4,5€

Duche Filiforme sinusite e rinite - 4,5€

Duche Vichy - 12,5€

Irrigação Nasal - 3,5€

Aerossol - 4€

Nebulização - 4€

#### Tratamentos Complementares

Hidromassagem seca - 7€

Jacuzzi - 7,5€

Sauna - 7€

Massagem parcial relaxante - 15€

Corredor de marcha - 7,5€

#### TRANSPORTE GRATUITO

Disponibilizado diariamente pelo Município  
(mínimo 5 pessoas) - (NISA - TERMAS - NISA)

Nota: Todos os preços estão isentos de IVA,  
conforme o n.º2, do art.º9 do CIVA, exceto  
o aluguer de roupão (2€), que inclui IVA à taxa de 23%

