

# Nisa

*tem Fonte Luminosa  
no Largo dos Postigos*

*Nisa*  
**BoletiMunicipal**



[www.cm-nisa.pt](http://www.cm-nisa.pt)

*Câmara Municipal de Nisa / junho 2019 / Nº 49*

## GESTÃO MUNICIPAL

05 *Reabilitação de casas e Projeto de Regulamento Municipal para a Recuperação de Fachadas no Centro Histórico de Nisa*

06 *Abertura da Época Termal com novos Programas de Aromaterapia e Bem-Estar*

06 *Juramento de Bandeira do 3º Curso de Formação Geral de Praças do Exército de 2019*

06 *Inauguração da Iluminação Pública na Barca da Amieira*

07 *Inauguração da Infraestrutura Verde no Bairro da Fonte Nova*

07 *Inauguração da Fonte Temática e da Requalificação do Largo dos Postigos*

07 *Novas Viaturas Municipais e equipamentos adquiridos*

08 *Município de Nisa apoia empresas na ZAE e investimentos no Concelho*

09 *Comemorações do 45º aniversário do 25 de Abril*

## TURISMO

10 *Montras do Posto de Turismo*

10 *Nisa na BTL - Bolsa de Turismo de Lisboa*

11 *Marca éNisa na TV e novos produtos de Merchandising*

11 *Feira dos Enchidos de Alpalhão*

11 *Feira do Queijo de Tolosa*

## OBRAS MUNICIPAIS

12 *Concluídas*

15 *A Decorrer*

16 *A Iniciar Brevemente*

17 *Administração Direta*

## CULTURA

20 *Iniciativas Culturais*

21 *Espectáculos no Cine-Teatro*

21 *Nisa Carnaval*

21 *Dia Nacional dos Centros Históricos*

22 *Espectáculo de Videomapping "Luz no Sagrado"*

22 *Dia Internacional dos Monumentos e Sítios*

22 *MEGANISA - Anta dos Saragonheiros e Menhir do Patalou*

## AÇÃO SOCIAL

23 *Nisa Transporte Social*

23 *Operação Solidária da Brigada Mecanizada do Exército*

24 *Nascer em Nisa - Incentivo à Natalidade*

24 *Gala "Viva a Vida 2019"*

24 *Laço Humano da CPCJ*

24 *Reunião do CLAS*

25 *Serviços de Oficina Móvel Social*

## EDUCAÇÃO

26 *Receção aos alunos de ERASMUS*

26 *Academia de Férias da Páscoa*

26 *Projeto de combate ao Insucesso Escolar*

27 *Curso Profissional de Técnico(a) de Turismo Ambiental e Rural*

27 *Projeto Parlamento Jovem*

## DESPORTO / TEMPOS LIVRES

28 *Caminhos de Nisa - PR 10NIS "Roteiro das Fontes"*

28 *Caminhos de Nisa - PR 9NIS "Trilho da Mina de Ouro do Conhal"*

28 *Caminhos de Nisa - GR40 - Caminhos de Santiago (Alpalhão - Nisa)*

29 *Jogos do Alto Alentejo*

## AMBIENTE E PROTEÇÃO CIVIL

30 *Restabelecimento da floresta afetadas pelos incêndios de 2017*

30 *Faixas de Gestão de Combustível*

31 *Abate de Palmeira doente no Jardim do Largo Heliodoro Salgado*

31 *Limpeza e poda de árvores no espaço urbano*

31 *Flores embelezam Rua Júlio Basso na Semana Santa*

31 *Embelezamento de jardins públicos com Floreiras*

32 *Comemorações do Dia Internacional das Florestas*

32 *Centro Coordenador Operacional Distrital reúne em Nisa*

32 *Programa "Adeias Seguras, Pessoas Seguras"*

32 *Dádiva de bebedouros e Placas às Associações de Caça*

32 *Programa "Adeias Seguras, Pessoas Seguras"*

## ASSOCIATIVISMO

33 *Apoios concedidos entre janeiro e maio 2019*

35 *Termas de Nisa*

36 *Nisa em Festa 2019*

## Boletim Municipal

### ficha técnica

Propriedade Câmara Municipal de Nisa  
Direção Presidente da Câmara Municipal de Nisa  
Coordenação GRPI - informacao@cm-nisa.pt  
N.º DL - 456761/19  
Impressão DPS - Digital Printing Services, Lda  
Fotografia GRPI  
Design e Paginação GRPI  
Ano 2019 | Mês junho | n.º49  
Distribuição Gratuita

### Município de Nisa contato

Praça da República, 6050 - 358 Nisa  
T. 245 410 000  
F. 245 412 799  
Email: geral@cm-nisa.pt  
Site: www.cm-nisa.pt

**Caro Município**  
**Acompanhe a vida do Município.**

**Participe**  
**nas Reuniões de Câmara e Assembleia Municipal.**

**Informe-se**  
**das Deliberações da Câmara e da Atividade Municipal**  
**através do site: [www.cm-nisa.pt](http://www.cm-nisa.pt)**

## Caros Municípes,

Há pouco mais de cinco anos, assumi o protagonismo de um novo ciclo autárquico, sem medos e de olhos postos nos anseios da população que sirvo com humildade. Assumi o exercício de uma política de proximidade, pela dignificação das nossas gentes e do concelho de Nisa.

Como tal, a Câmara Municipal de Nisa tem estado empenhada em ajustar a sua ação às necessidades das pessoas, tendo por base a prossecução de uma estratégia de rigor e controlo das finanças da autarquia, por forma a garantir a saúde financeira do município.

**Entre setembro de 2002 e maio de 2009, a Câmara Municipal de Nisa recorreu a 25 empréstimos bancários no valor de 10.122.470,53 euros, todos a longo prazo, contratualizados a 20 anos, na sua maioria com períodos de carência.**

Foram 6 anos e meio a ir à banca, à média de 4 vezes por ano, que teve por destino o suposto financiamento de obras, assim como corresponderam a diversas operações de saneamento financeiro e à regularização extraordinária da dívida.

Até 2013 foram pagos, apenas, **3.032.277,83 euros** em amortização do capital em dívida, acrescidos de **juros no montante de 1.100.257,93 euros.**

Quando assumimos a gestão do município, a dívida municipal era de mais de 10 milhões de euros (entre empréstimos, dívidas a fornecedores e liquidação da Empresa Municipal TERNISA).

**Neste momento e não tendo ainda recorrido a qualquer empréstimo, a dívida à Banca encontra-se reduzida a 2,4 milhões de euros, a liquidação da TERNISA (de quase 1 milhão de euros) foi consolidada e as dívidas a fornecedores re-**



*Presidente da Câmara Municipal de Nisa - Maria Idalina Alves Trindade  
Vice-Presidente - José Leandro Lopes Semedo  
Vereadora - Maria de Lurdes Vilela Mendes*

## **gularizadas, com os prazos médio de pagamentos devidamente controlados.**

Das obras que ainda se encontram por pagar destacam-se as seguintes, entre outras:

- Construção do Centro de Internamento e Balneário do Complexo Termal (2008);
- Construção e Recuperação paisagística do Complexo Termal (2009);
- Obras da Praça da República (2005);
- Beneficiação das Escolas do 1º Ciclo de Alpalhão, Arez e Tolosa (2005);
- Obras das Oficinas e parques de viaturas na ZAE (2006);
- Habitações das famílias de etnia cigana na ZAE (2006);
- Obras do CM1176 Alpalhão – cruzamento de Tolosa (2008);
- Rua da Igreja em Tolosa (2008);

Fruto de uma gestão equilibrada e responsável das finanças públicas locais, importa sublinhar que, **nos últimos 5 anos, foram pagos mais de 7 Milhões de euros**, em amortizações correntes e extraordinárias dos empréstimos, assim como do pagamento de dívidas aos fornecedores e liquidação da TERNISA.

**Convém sublinhar, ainda, porque só a verdade é reta, que os investimentos e as obras executadas durante estes últimos 5 anos de novo ciclo autárquico (e que abaixo se detalham), se encontram todas pagas ou em fase final de pagamento, sem recurso a empréstimos, no valor total de 8 Milhões de Euros:**

- Arruamentos, redes de águas e saneamento em todo o concelho (3.392.719,31€);
- Arranjos Exteriores do Centro Escolar de Nisa ( 858.899,76€);
- Renovação do parque automóvel (789.849,54€);
- Requalificação do Mercado Municipal de Nisa (441.432,85€);
- Requalificação do Largo dos Postigos (283.026,73€);
- Valorização e recuperação da Escola EB1 de Montalvão (275.234,87€);
- Arranjo Paisagístico e Patrimonial do Bairro da Cevadeira em Nisa (169.933,73€);
- Valorização Patrimonial e Arranjo Paisagístico dos Largos do Cruzeiro e do Calvário em Alpalhão (171.773,07€);
- Reabilitação do Mercado de Tolosa (144.709,55€);
- Valorização da Envolvente à Barca da Amieira (134.767,45€);
- Centro Interpretativo do Conhal (131.093,47€);
- Arranjo de Infraestrutura Verde no Bairro da Fonte Nova (124.997,58€);
- Restabelecimento da floresta afetada por agentes bióticos e abióticos ou acontecimentos catastróficos - Amieira do Tejo (109.287,80€);
- Percurso PR9 "Trilho da Mina de Ouro" do Conhal (90.686,46€);

- Requalificação de linhas de águas afetadas pelos incêndios de 2017 (79.945,00€);
- Restabelecimento da floresta afetada por agentes bióticos e abióticos ou acontecimentos catastróficos - Portas de Ródão (69.440,00€);
- Reparação do reservatório de água de Montalvão (58.700,10€);
- Construção de Acesso à Anta dos Saranqueiros (50.200,00€);
- Execução de pavimentos nos Parques Infantis da Praça da Republica em Nisa (40.560,10€);
- Construção de Passadiço sobre a Ribeira de Sôr em Tolosa (39.988,65€);
- Reconstrução / Conservação da Casa do Forno Comunitário - Nisa (38.704,21€);
- Arranjo Urbanístico e valorização do Alto Santa Luzia e Recuperação do Antigo Lavadouro de Nisa (35.725,00€);
- Reformulação do Balneário da Piscina Municipal de Nisa (18.175,00€);
- Iluminação Decorativa da Muralha das Portas da Vila em Nisa (12.362,60€);
- Reparação, manutenção e pintura da Torre e do Relógio de Nisa (14.956,55€);
- Construção de muros em gabiões - Amieira do Tejo (8.700,00€);

Em suma, projetamos, **de uma forma sustentável e inclusiva**, o futuro do Concelho de Nisa, tendo por base uma linha de orientação estratégica bem delineada.

É a pensar NAS PESSOAS que trabalhamos diariamente!

**Com um forte e fraterno abraço!**



Idalina Trindade

## Reabilitação de casas e Projeto de Regulamento Municipal para a Recuperação de Fachadas no Centro Histórico



# RECUPERAÇÃO DE FACHADAS

Vamos, juntos, dar um novo brilho à Vila!

Centro Histórico de Nisa



CÂMARA MUNICIPAL NISA

## RECUPERAÇÃO DE FACHADAS

Vamos, juntos, dar um novo brilho à Vila!

Centro Histórico de Nisa

A construção da identidade territorial pode estar relacionada com a sua característica de singularidade, assim como a promoção de um território deve atender a uma reflexão cuidada sobre as máis-valias que influenciam o nível de atração de um qualquer espaço.

### LOCALIZAÇÃO?

Aplica-se a todos os imóveis localizados na Zona do Centro Histórico de Nisa, conforme delimitação em planta respetiva.

### DESTINATÁRIOS?

Constituem destinatários, da presente operação, os proprietários, ou os arrendatários ou comodatários desde que concedida autorização por aqueles.

### APOIOS A CONCEDER:

- 01 Fornecimento de materiais para recuperação ou conservação de fachadas.
- 02 Disponibilidade de equipamentos para apoiar os trabalhos de recuperação ou conservação de fachadas
- 03 Mão de obra (Quando se trate de beneficiários abrangidos pelo regulamento Municipal Nisa Social)
- 04 Isenção das taxas de ocupação da via pública

### MAIS INFORMAÇÕES:

Câmara Municipal de Nisa  
Tel: 245 410 000 | E-mail: geral@cm-nisa.pt  
www.cm-nisa.pt

Consultar:  
Regulamento para recuperação de fachadas no Centro Histórico de Nisa

# Gestão Municipal

*Abertura da Época Termal com novos  
Programas de Aromaterapia e Bem-Estar*



*Juramento de Bandeira do 3º Curso de Formação Geral  
de Praças do Exército de 2019*

*9 de maio*



*Inauguração da Iluminação Pública na Barca da Amieira*

*20 de abril*



*Inauguração da Infraestrutura Verde no Bairro da Fonte Nova  
31 de maio*



*Inauguração da Fonte Temática e da Requalificação do Largo dos Postigos  
31 de maio*



*Novas Viaturas Municipais e equipamentos adquiridos no valor de 798.849,54€  
Valor total do investimento na renovação de frota (desde 2014 até à data)*



## Município de Nisa apoia empresas na ZAE e investimentos no Concelho



A2el - Publicidade e Serviços



Serralharia Camões expande atividade



Nisagaz - Soc. Unip.,Lda



Central Fotovoltaica EFOKUS - NISA

# NISA

## um território a investir!

O Município de Nisa coloca à disposição dos potenciais investidores, um conjunto de benefícios que se traduzem nos seguintes apoios.

**Apoios:**

- Redução da Taxa de IMI e IMT (valores mínimos);
- Isenção de Pagamentos da Ligação dos Ramais de Saneamento Básico;

- Redução de 50% da taxa de Licenciamento da Obra de Construção;

- Lotes - 0,20€ m<sup>2</sup>;

- Elaboração Gratuita do Projeto de Arquitetura e Especialidades;

- Taxa de IRC de 12,5% aos primeiros 15.000€ de matéria coletável.



CÂMARA MUNICIPAL  
NISA

Mais informações:  
[www.cm-nisa.pt](http://www.cm-nisa.pt)



## Comemorações do 45º aniversário do 25 de Abril



Fogo de artifício



Desfile com participação das entidades, associações e população em geral



Inauguração da escultura - Cravo Icónico Comemorativo do 25 de Abril



Atribuição de Medalha de Honra Municipal ao Maestro António Maria Charrinho



Atribuição de Medalha de Honra Municipal à Sociedade Musical Nisense

# Turismo

A marca éNisa é sem qualquer dúvida o expoente máximo do turismo no concelho de Nisa assumindo-se como embaixador da qualidade e excelência dos produtos endógenos. A presença na Bolsa de Turismo de Lisboa foi coroada de êxito pelo empenho que a Câmara Municipal efetivou e cujos produtos mereceram o reconhecimento por

diversas figuras públicas que fizeram questão de dar o seu contributo à presença de Nisa naquele certame internacional.

Em paralelo continuamos a dignificar as tradições locais através da Montra do Posto de Turismo que expõe as memórias locais traçando o *modus vivendi* da população do concelho.

## Montras do Posto de Turismo



Trajes da Falagueira - Carnaval



A Páscoa

## Nisa na BTL



## *Marca éNisa na TV e novos produtos de Merchandising*



## *Feira dos Enchidos de Alpalhão*



## *Feira do Queijo de Tolosa*

*Prémio 5 Estrelas Regiões 2019 - atribuído ao Queijo de Nisa*

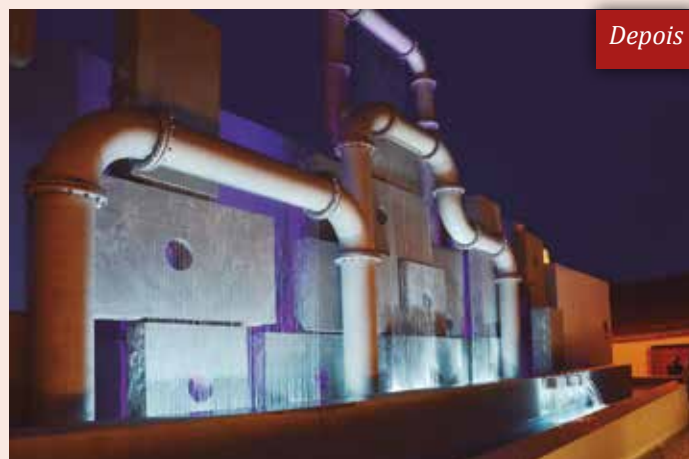


# Obras Municipais

## CONCLUÍDAS

### NISA

Requalificação do Largo dos Postigos



### NISA

Instalação de Infraestrutura Verde no Bairro da Fonte Nova



### NISA

Acesso à Anta dos Saragonheiros



## **ALPALHÃO**

*Pavimentação da Rua das Safras*



*Antes*



*Depois*

## **ALPALHÃO**

*Pavimentação da Rua da Fonte Nova*



*Antes*



*Depois*

## **MONTALVÃO**

*Intervenção profunda de construção civil no Depósito de Água*



*Antes*



*Depois*

## **SÃO MATIAS**

*Requalificação do Caminho do Monte Branco para acesso às instalações da nova Empresa de produção Avícola*



## **TOLOSA**

*Alargamento e Pintura horizontal da Estrada Municipal 529 - Nisa/Tolosa no valor de meio milhão de euros*



## **NISA**

*Substituição das Luminárias - LED*



## **NISA**

*Instalações sanitárias junto à Ermida de N<sup>a</sup> S<sup>a</sup> da Graça*



# Obras Municipais

## A DECORRER

### **NISA**

*Novo Centro de Saúde de Nisa*



### **MONTALVÃO**

*Recuperação da Escola Primária "MONTALVÃO VINTAGE" para "Museu das Tradições de Montalvão"*



### **TOLOSA**

*Requalificação do Beco do Outeiro do Poço*



# Obras Municipais

## A INICIAR BREVEMENTE

### **NISA**

Infraestrutura para "Incubadora de Novas Empresas"



### **NISA**

Requalificação do edifício do Hospital Velho



### **ALPALHÃO**

Valorização patrimonial e arranjo paisagístico do Largo do Calvário - 1ª Fase



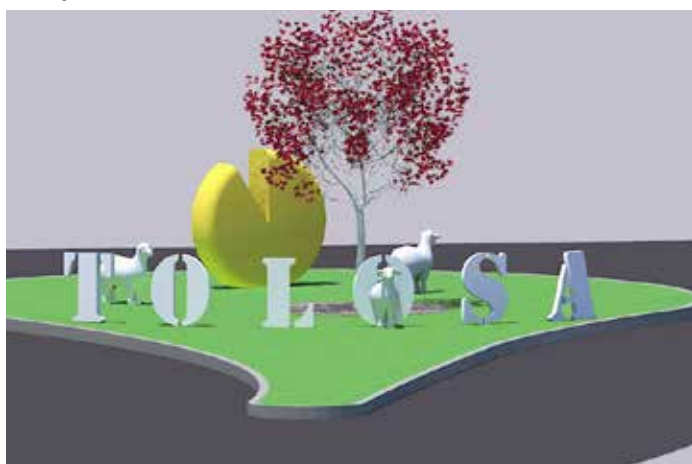
### **AMIEIRA DO TEJO**

Barca D'Amieira - Instalação de Plataforma transbordadora no Rio Tejo



### **TOLOSA**

Rotunda da Entrada em homenagem ao Queijo e aos Queijeiros



### **TOLOSA**

Piscina ao Ar Livre



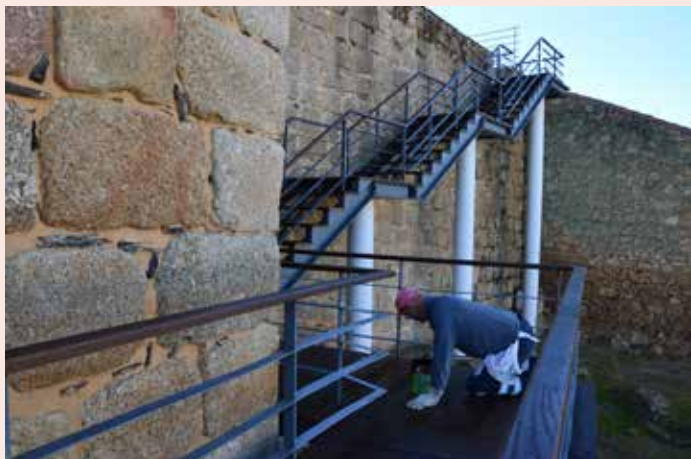


# Obras Municipais

## ADMINISTRAÇÃO DIRETA

### **NISA**

*Pintura da Escada de acesso à torre da Porta de Montalvão*



### **NISA**

*Colocação de Mesa e Bancos junto à Porta de Montalvão*



### **NISA**

*Limpeza do telhado do Tribunal*



### **NISA**

*Manutenção no arco da Praça do Município*



### **NISA**

*Conservação da Piscina Municipal*



### **AMIEIRA DO TEJO**

*Manutenção da zona de lazer na Barca da Amieira*



**NISA**

*Manutenção no Museu do Bordado e do Barro*



**NISA**

*Reabilitação de edifício para as aulas da Universidade Sénior*



**NISA**

*Manutenção do edifício das Termas de Nisa*



**NISA**

*Obras de reparação e manutenção em habitação na Rua de Moçambique*



**NISA**

*Colocação de Rede protetora no Polidesportivo da Cevadeira*



**NISA**

*Limpeza do espaço verde do Centro Escolar de Nisa*



**NISA**

*Manutenção dos Balneários do Pavilhão Municipal*



**VINAGRA**

*Pintura da Infraestrutura da água da Vinagra*



## **ALPALHÃO**

*Arranjo de pavimento na EN18*



## **MONTE CLARO**

*Reposição de Calçada*



## **SANTANA**

*Manutenção da Estrada que liga Arneiro à Velada*



## **SALAVESSA**

*Colocação de Bancos*



## **SALAVESSA**

*Escola Primária de Salavessa*



## **TOLOSA**

*Limpeza do espaço de recreio da Escola de Tolosa*



## **TOLOSA**

*Limpeza geral do edifício da Casa do Povo de Tolosa, substituição de telhas danificadas e respetivos beirados, disponibilização de mão de obra quer no restauro e pinturas das fachadas exteriores e interior do imóvel, assim como nas obras de preparação para substituição das janelas.*



# Cultura

A ação municipal na cultura releva-se pela dinâmica implementada nas iniciativas dirigidas a todas as faixas etárias que, com regularidade, são programadas, permitindo o acesso a todos da atividade dinamizada nos diferentes espaços culturais que a Câmara Municipal disponibiliza para a realização dos eventos.

A oferta de eventos de índole cultural é subjacente a uma atividade de excelência na qual não se esquece o entretenimento, incentivando a participação da população, elevando o património construído, recuperando o património arqueológico e dignificando a identidade concelhia através de novos projetos e ações únicas.



*Apresentação do Livro "Reabilitação e Autenticidade" de Luís Pedro Cruz*



*Sábados com Histórias*



*Hora do Conto*



*Exposições de Maria Polido - "Desenhos MANGA"*



*Exposições de Armando Panasco - "Artes Decorativas"*



*Leituras e Memórias em Montalvão*



*Chá com Letras em Alpalhão*

## Espectáculos no Cine-Teatro



Espectáculo "Rouxinol Faduncho"



Gala do Fado da Rádio Portalegre

## Nisa Carnaval



Desfile na Praça da República



Baile no Mercado Municipal

## Dia Nacional dos Centros Históricos

Lançamento do tríptico "Um Centro Histórico com Marca"



## *Espectáculo Videomapping "Luz no Sagrado"*



## *Dia Internacional dos Monumentos e Sítios*



## *MEGANISA*

### *Anta dos Saragonheiros e Menhir do Patalou*



# Ação Social

Os programas sociais desenvolvidos pela Câmara Municipal constituem-se como um acréscimo na qualidade de vida para a população do concelho de Nisa.

Realce especial para o projeto “Nisa Social” direcionado para os idosos que através das diferentes áreas de atuação é um contributo inestimável para a qualidade de vida dos beneficiários consubstanciado no **apoio concedido através da comparticipação financeira em medicamentos (Cartão Municipal do Idoso)**, da aplicação da **tarifa social (no preço da água)**, **pequenos arranjos nas habitações (através da Oficina Móvel Municipal)** e serviços de **teleassistência** reduzindo o isolamento e promovendo o bem-estar social.

Igualmente a Câmara Municipal tem apoiado os casais residentes no concelho através do **programa de incentivo à natalidade** atribuindo valor financeiro às crianças que nasceram no concelho, patrocinando a participação das famílias que participaram no evento nacional em que os bebés nascidos no nosso concelho foram os “reis da festa”.

Como destaque especial em termos de apoio social municipal refira-se a concretização do projeto “**Nisa – Transporte Social**” que abrange as freguesias rurais do concelho de Nisa que, têm possibilidade de se deslocar, gratuitamente, à sede de concelho, **uma vez por semana**, utilizando um autocarro da Câmara Municipal disponibilizado para o efeito.

## Nisa - Transporte Social



## Operação solidária da Brigada Mecanizada do Exército

Decorrente de um conjunto de iniciativas articuladas entre o Município de Nisa e o Exército, representado pela Brigada Mecanizada do quartel general de Santa Margarida da Coutada, no dia 13 de março, foram entregues donativos angariados em ações solidárias promovidas por aquela componente terrestre

das forças armadas, à Cáritas Paroquial de Nisa, cerca de tonelada e meia de peças de vestuário, doadas pelos participantes de uma prova desportiva e à Santa Casa da Misericórdia de Amieira do Tejo, um cheque-donativo, cujo valor resultou da ação de reciclagem de monos elétricos e de resíduos eletrónicos.



## Nascer em Nisa - Incentivo à Natalidade

O programa municipal de incentivo à natalidade, promovido pela Câmara Municipal, visa, essencialmente, poder inverter a situação atual relativa aos nascimentos, promovendo a melhoria das condições de vida da população, especialmente das crianças nos primeiros meses de vida. É com esse intuito que é atribuído um apoio financeiro aos pais das crianças que nascem no concelho de Nisa, no valor de 500€ ao primeiro filho e 750€ ao segundo filho.



Bebés: Leonor, Mariana e Gabriel - 19 de fevereiro



Bebés: Noa, João Eduardo e Enzo - 3 de junho

## Laço Humano CPCJ - Comissão de Proteção de Crianças e Jovens de Nisa



Bebés: Luciana, Margarida e Melissa - 19 de março

## Gala "Viva a Vida 2019"



## Reunião do CLAS Conselho Local de Ação Social

O Conselho Local de Ação Social – CLASNisa sob a liderança da Senhora Presidente da Câmara Municipal promoveu uma reunião com os parceiros na qual foram apresentados e aprovados o Plano Desenvolvimento Social 2019-2021, o Plano de Ação da Rede Social para 2019, o Plano de Ação do CLDS-4G (Contrato Local de Desenvolvimento Social- 4 Geração) e Carta de Compromisso para a Igualdade. Com tais documentos relevantes para informar, sensibilizar e combater as diversas problemáticas sociais do concelho, com o CLDS-4G, éNisa éCoesão, pretende se realizar atividades em três eixos, designadamente: Emprego, formação e qualificação; Intervenção familiar e parental, preventiva da pobreza infantil e Promoção de envelhecimento ativo e apoio à população idosa.





# Serviços de Oficina Móvel Social continuam a apoiar população do concelho

Os serviços da “Oficina Móvel Social”, integrados no “Regulamento Municipal Nisa Social”, visam corresponder às necessidades de pequenas reparações despertadas por famílias mais vulneráveis, conferindo a estas uma melhora da qualidade de vida nas suas habitações.

São beneficiários deste serviço os utentes do **Cartão Municipal do Idoso** e pessoas que embora possuam idade inferior a 65 anos vivam sós ou em situação de isolamento total ou temporário e/ou tenham algum grau de dependência/incapacidade devidamente comprovado, residentes no concelho de Nisa que podem solicitar a intervenção da Câmara Municipal, através do telefone **800 245 245**.



# Educação

Tratando-se de uma área de atuação específica da Câmara Municipal cujo destino final é a família, damos especial atenção à atividade escolar assegurando que os nossos alunos têm as condições necessárias para o seu sucesso académico concedendo apoios materiais, logísticos e financeiros e estabelecendo parcerias adequadas para o êxito futuro das nossas crianças e jovens.

Recebemos e dinamizamos programas em que a interculturalidade é fator determinante para os nossos jovens

pela envolvimento que os mesmos têm no seu crescimento educativo, social e cultural.

Porque se entende que o processo educativo deverá encerrar todas as respostas necessárias às necessidades dos alunos procedemos à apresentação do Curso Profissional de Técnico de Turismo Ambiental e Rural como uma vertente inovadora no ensino pretendendo-se uma abrangência alargada limitando a possibilidade do abandono escolar e dotar os alunos das ferramentas adequadas para ingresso no mercado de trabalho.

## Receção aos Alunos de Erasmus

janeiro (alunos de Itália e França) e maio (alunos da Grécia, Espanha e França)



## Academia de Férias da Páscoa



## Projeto de combate ao Insucesso Escolar

O Projeto +Sucesso Escolar é destinado a crianças do Pré-Escolar e alunos do Ensino Básico, consistindo na

implementação de atividades de intervenção direta aos alunos em situação de risco.



Formação - Plataforma + Sucesso Escolar



Comemoração do Dia da Espiga

# Curso Profissional de Técnico(a) de Turismo Ambiental e Rural



## Projeto Parlamento Jovem

No âmbito do Projeto Parlamento Jovem a Câmara Municipal recebeu, em Nisa, cinco alunos e o respetivo professor da Escola de Ribeira Brava (Madeira) permitindo-lhes um contato com o património natural e edificado do concelho tendo em consideração o tema das Alterações Climáticas.



## NISA

# TÉCNICO DE TURISMO AMBIENTAL E RURAL

Curso

Duração: **3100** Horas

**Duração:**  
**3 ANOS LETIVOS**

- 2019/2020
- 2020/2021
- 2021/2022

**Condições de acesso:**

- 9º Ano escolaridade concluído
- Idade até 20 anos

**Certificação Escolar e Profissional:**

- Curso do nível secundário de educação, com equivalência ao 12º ano de escolaridade e qualificação profissional de nível 4.

**Plano curricular:**

**Componente de formação sociocultural**

Português .....	320h
Língua Estrangeira Inglês .....	220h
Área de Integração .....	220h
Tecnologias de informação e comunicação .....	100h
Educação Física .....	140h

**Componente de formação científica**

Geografia .....	200h
História e cultura das artes .....	200h
Matemática .....	100h

**Componente de formação técnica**

Ambiente e desenvolvimento rural .....	399h
Turismo e técnicas de gestão .....	408h
Técnicas de acolhimento e animação .....	283h
Comunicar em francês .....	90h
Formação em contexto de trabalho .....	420h

**Mais informações:**

**Agrupamento de Escolas de Nisa**  
direcaoagrupamentonisa@gmail.com

☎ 245 410 040

# Desporto / Tempos Livres

A atividade física e a promoção dos recursos naturais são desígnio da Câmara Municipal que através da programação anual da ação "Caminhos de Nisa ao encontro do Património" ou a participação nos "Jogos do Alto Alentejo" permite a participação da população do concelho em iniciativas

dinamizadoras da mobilidade e do bem-estar físico e, paralelamente, difundem o património natural único de um concelho cujos recursos de turismo de natureza são inigualáveis e constituem cada vez mais um destino preferido de forasteiros e população local.

## ***Caminhos de Nisa ao Encontro do Património***

### ***PR10 NIS "Roteiro das Fontes" - 23 de fevereiro***



## ***Caminhos de Nisa ao Encontro do Património***

### ***PR9 NIS "Trilho da Mina de Ouro do Conhal" - 13 de abril***



## ***Caminhos de Nisa ao Encontro do Património***

### ***GR40 NIS "Caminho de Santiago" Etapa Alpalhão - Nisa - 11 de maio***



## Jogos do Alto Alentejo



Abertura dos Jogos do Alto Alentejo



Futsal



Caminhada



Torneio de Futebol de 7 – Veteranos



Futebol Feminino



Orientação



Pesca desportiva



Sarau Sénior

# Ambiente e Proteção Civil

## *cuidar e proteger*

A atividade municipal relacionada com o ambiente e proteção civil é determinante na atuação da Câmara Municipal com empenho consubstanciado através da limpeza das faixas de gestão de combustível em todo o concelho e o restabelecimento da floresta afetada pelos incêndios.

A manutenção dos espaços verdes e o embelezamento dos jardins e espaços públicos são devidamente assegurados tornando o concelho mais limpo e munido de condições

únicas que fomentam a atratividade e a qualidade de vida ímpar possível no concelho de Nisa.

No que concerne a ações determinantes na salvaguarda das populações e o fomento da formação ambiental foram efetuadas iniciativas dirigidas às crianças promotoras da necessidade de proteção da floresta bem como outras direcionadas para toda a população que incluem meios e entidades associadas à proteção civil.

## *Restabelecimento da floresta afetada pelos incêndios de 2017*



*Amieira do Tejo*



*Amieira do Tejo*

## *Faixas de Gestão de Combustível*



*Caminho da Sr<sup>a</sup> da Graça*



*Caminho entre Tolosa e St<sup>o</sup> Amaro*



*Nisa - Arez (Estrada 364)*



*Amieira do Tejo - Arez (Nó do IP2)*

## *Abate da Palmeira doente no jardim do Largo Heliodoro Salgado*



## *Limpeza e poda de árvores no espaço urbano*



## *Flores embelezam Rua Júlio Basso na Semana Santa*



## *Embelezamento de jardins públicos com floreiras*



## Comemoração do *Dia Internacional das Florestas*

21 de março



*Centro Coordenador Operacional Distrital (CCOD) reúne em Nisa*



*Programa "Aldeia Segura, Pessoas Seguras"*



*Dádiva de bebedouros e Placas às Associações de Caça, após incêndios*



*Entrega de equipamentos e fardas aos sapadores florestais*





# Associativismo

## Apoios concedidos entre janeiro e maio de 2019

<b>Associação</b>	<b>Iniciativa/ Evento</b>	<b>Tipo de Apoio</b>
<b>Associação de Futebol de Portalegre</b>	Finais da Taça de Iniciados e de Juvenis em Nisa	Atribuição de subsídio de 500,00 euros.
<b>Associação de Veteranos do Sport Nisa e Benfica</b>	Torneio Vila de Nisa	Atribuição de subsídio de 250,00 euros
	Aquisição de equipamentos	Atribuição de subsídio de 750,00 euros
<b>Associação dos Amigos do Mártir Santo</b>	Festas em Honra de S. Sebastião Mártir Santo - Nisa	Cedência de materiais e equipamentos diversos, equipamento de som, apoio técnico na elaboração do plano de evacuação e isenção do pagamento de taxas
<b>Associação dos Amigos do Santo António de Nisa</b>	Ensaaios das Marchas	Cedência do pavilhão desportivo com sonorização
	Transporte de loiças para o bazar das festas	Cedência de viatura pesada de mercadorias
<b>Associação Humanitária dos Bombeiros Voluntários de Nisa</b>	Aquisição de equipamentos, materiais para combate a incêndios e socorro à população	Atribuição de subsídio de 30.000,00 euros
<b>Associação Sociocultural "Os Amigos de Arez"</b>	Festa dos Sabores e Música	Atribuição de subsídio de 300,00 euros
<b>Associação Tolosa Aventura TT</b>	XVII Passeio de Motos TT	Atribuição de subsídio de 1.000,00 euros
<b>Centro de Artesanato Regional de Nisa</b>	Funcionamento do Centro	Atribuição de subsídio de 1.200,00 euros
<b>Clube Desportivo e Recreativo de Santana</b>	Torneio de Jogos Tradicionais e Prova de BTT	Atribuição de subsídio de 500,00 euros
<b>Comissão de Festas de Salavessa</b>	Chocalhada	Atribuição de subsídio de 300,00 euros
		Cedência de bancos e mesas
<b>Comissão Organizadora do Rally Paper Vila de Nisa</b>	22º Rally Paper Vila de Nisa	Oferta de sacos com materiais promocionais do concelho, cedência do auditório da Biblioteca Municipal para secretariado e espaço público para ponto de partida das viaturas em prova
<b>Congregação de Testemunhas de Jeová</b>	Assembleia de Circuito em Carnaxide	Cedência de viatura de transporte com 53 lugares
<b>Fábrica da Igreja Paroquial da Freguesia do Espírito Santo, Nª Srª da Graça e S. Simão</b>	Abertura e manutenção da Igreja Matriz de Nisa	Atribuição de subsídio de 8.400,00 euros
<b>Farmácia Ferreira Pinto - Nisa</b>	VII Edição do Coração Sénior, Coração Saudável	Corte temporário de trânsito no Largo Dr. António Granja, cedência de equipamento de som, estrados e técnico de desporto para monitorização do evento

<b>Grupo Ciclo Alpalhoense</b>	Festas em Honra de S. Sebastião	Cedência de equipamento e materiais diversos e isenção de pagamento de taxas
	Realização de obras na sede	Atribuição de subsídio de 1.000,00 euros
<b>Grupo de Bombos de Nisa</b>	Romaria de N <sup>a</sup> Sr <sup>a</sup> da Graça	Cedência e montagem de 6 stands para instalação de bar
<b>Grupo de Escuteiros 107 - Cascais</b>	Atividade realizada em Amieira do Tejo	Cedência de viatura de transporte com 53 lugares
<b>Grupo de Música Popular "Fora d'Horas"</b>	Encontro de grupos de música popular em Ponte de Sor	Oferta de materiais promocionais do concelho
<b>Grupo Desportivo e Recreativo Alpalhoense</b>	Torneio de Futebol de Salão e Concurso de Pesca Desportiva	Atribuição de subsídio de 1.000,00 euros
<b>Grupo Toc' A Marchar</b>	Apoio a atuações	Atribuição de subsídio de 500,00 euros
<b>Inijovem</b>	XX Rota do Contrabando	Cedência de viatura de transporte com 53 lugares, viaturas 4x4 para apoio, oferta de lembranças institucionais, equipamentos (tenda) e materiais diversos
		Atribuição de subsídio de 1.500,00 euros
	Apoio à realização do VI Trail Running Vila de Nisa	Atribuição de subsídio de 1.500,00 euros
<b>Junta de Freguesia de Tolosa</b>	Romaria ao Santo Amaro	Limpeza do recinto pelos sapadores florestais e apoio do cortamato, cedência e montagem de tenda, 6 mesas e bancos
	XX Feira do Queijo	Cedência de viatura de transporte com 53 lugares para atuação da Sociedade Musical Nisense no evento
<b>Rancho Típico das Cantarinhas de Nisa</b>	Festival do Folclore	Atribuição de 1.000,00 euros
<b>Santa Casa da Misericórdia de Amieira do Tejo</b>	II Noite de Fados	Cedência de estrados amovíveis e equipamento de som
<b>Sociedade Filarmónica Alpalhoense</b>	Acordo de colaboração para o ensino de música	Atribuição de subsídio de 5.000,00 euros
<b>Sociedade Musical Nisense</b>	Acordo de colaboração para o ensino de música	Atribuição de subsídio de 7.800,00 euros
	Tradicional convívio anual da Matança do Porco	Cedência de mesas, bancos, tampos e contentores
<b>Sociedade Recreativa Alpalhoense</b>	Bailes de Carnaval	Isenção do pagamento de taxas
<b>Sport Nisa e Benfica</b>	Campeonato Distrital de Juvenis, Infantis, Benjamins Sub-10	Cedência de viaturas de transporte com 39 e 53 lugares
	Apoio ao futebol jovem	Atribuição de subsídio de 11.000,00 euros Manutenção do Campo de Jogos
<b>Sporting Clube de Nisa</b>	Apoio à corrida de S. Silvestre	Atribuição de subsídio de 1.000,00 euros
<b>Vamos à Vila - Associação Recreativa e Cultural de Montalvão</b>	Seguro do edifício da sede da associação	Atribuição de subsídio de 300,00 euros
<b>Zona Pastoral - Paróquias de Nisa</b>	Visita de acólitos a Fátima	Cedência de viatura de transporte com 39 lugares

# TERMAS DE NISA

## UNIDADE TERMAL

### BEM-ESTAR AROMATERAPIA



ÉPOCA TERMAL 2019

## PRODUTOS AROMATERAPIA



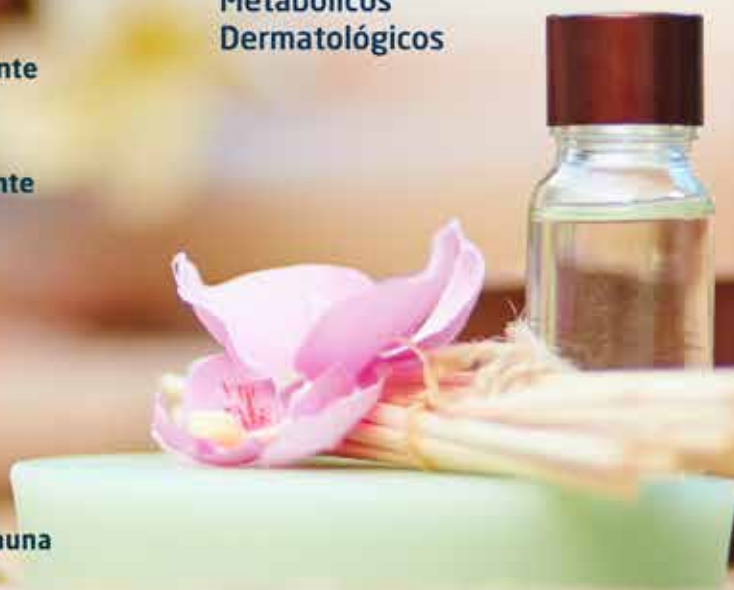
Deixe-se envolver pelo agradável toque da água quente, numa combinação perfeita com os aromas frescos selvagens e usufrua de verdadeiros momentos de relaxamento e bem-estar geral.

INSCRIÇÃO  
GRATUITA

- 1 NISA BÁSICO**  
Hidromassagem + Sauna
- 2 NISA DESCOBERTA**  
Banho de Nisa + Duche massagem vichy de Nisa
- 3 NISA PURIFICANTE**  
Banho drenante + Duche massagem vichy esfoliante
- 4 NISA HIDRATANTE**  
Banho hidratante + Duche massagem vichy hidratante
- 5 NISA A DOIS**  
Jacuzzi + Massagem de casal
- 6 LUZ DE NISA**  
Jacuzzi + Massagem de casal
- 7 NISA TOTAL RELAX**  
01 - Banho relax + Massagem parcial relaxante  
02 - Jacuzzi + Duche massagem vichy de Nisa + Sauna

## ÁGUA SULFUROSA

Especialmente indicada para problemas:  
Músculo-esqueléticos  
Respiratórios  
Metabólicos  
Dermatológicos



## TRATAMENTOS

Hidrologia\*  
Técnicas Termais\*  
Complementares\*  
Bem-Estar

Sentir-se bem é fundamental... Venha sentir-se bem!

+351 245 799 050  
+351 245 410 000 Ext. 600

termasdenisa@cm-nisa.pt

[www.cm-nisa.pt](http://www.cm-nisa.pt)

\*A portaria nº 337-C/2018, de 31 de dezembro, estabelece o regime de comparticipação do Estado no preço dos tratamentos termais prescritos nos Cuidados de Saúde Primários do Serviço Nacional de Saúde (SNS).



**Dia de Nisa // Entrada gratuita**

**9**

**Ricardo Gordo  
David Antunes  
& Midnight Band  
Z3rg + Pete Kingsman + Khamix**



**10**

**Ludmilla  
Djodje  
Ana Isabel Arroja**

# nisa em festa 2019

9 a 12 AGOSTO



**11**

**Xutos &  
Pontapés  
April Ivy  
Wilson Honrado**



**12**

**Toy Piruka  
Nuno Luz**



CÂMARA MUNICIPAL NISA



Organização