



www.cm-nisa.pt

nisa

Boletim Municipal

#51

Semestral / JAN.JUN.2020
DISTRIBUIÇÃO GRATUITA





03	Editorial
04	Em Destaque
07	Gestão Municipal
10	Desenvolvimento Económico
12	Ação Social / Saúde
15	Turismo
17	Cultura
19	Educação
21	Desporto / Tempos Livres
22	Ambiente e Proteção Civil
24	Associativismo
28	Obras Municipais



Nisa!

*É aqui que começa o Alentejo,
por entre o voo dos grifos no Conhal do Arneiro
rumo à Barca d'Amieira por trilhos de encantar.
Somos Tejo, somos Termas.
Temos queijo e olaria bordada,
como bordados são os cantos e os recantos das
nossas autênticas tradições.
Lugares de vasto património a descobrir
por entre castelos, antas e menires.
Somos gente sã e hospitaleira!*

***É Nisa! É Nosso! É para si!
Visite-nos!***

***Caro Município
Acompanhe a vida do Município.***

Participe
nas Reuniões de Câmara e Assembleia Municipal.

Informe-se
das Deliberações da Câmara e da Atividade
Municipal através do site: www.cm-nisa.pt

CONTACTOS

Praça da República, 6050 - 358 Nisa
T. 245 410 000
F. 245 412 799
Email: geral@cm-nisa.pt
www.cm-nisa.pt

nisa
BoletimMunicipal

FICHA TÉCNICA

Propriedade Câmara Municipal de Nisa
Direção Presidente da Câmara Municipal de Nisa
Coordenação GRPI - informacao@cm-nisa.pt
Impressão Gráfica Almondina, Torres Novas
Fotografia GRPI
Design e Paginação GRPI
Ano 2020 | Mês julho | nº51
Periodicidade Semestral
Distribuição Gratuita



Caros Municípes,

Em pleno século XXI, na sociedade global, moderna e democrata em que vivemos, podemos afirmar que o primeiro semestre de 2020 foi marcado pela situação completamente atípica e desconcertante de isolamento social, provocado pela pandemia da Covid-19. Ninguém estava preparado para tal cenário!

O estado de emergência e consequente obrigatoriedade de confinamento provocaram a retração dos afetos, privações absolutamente necessárias para assim travar a propagação da Covid-19, mas que despoletaram, em muitas famílias, momentos de ansiedade e angústia.

Contudo, cientes das responsabilidades acrescidas decorrentes do momento, a Gestão Autárquica foi pautada por um redobrar de atenção sobre as pessoas, na generalidade, tendo sido elevado o nível de responsabilidade executiva, fruto de plena atitude proativa face à situação. Desenvolveram-se medidas diversas, entre as quais: a realização de testes à despistagem da COVID-19; a capacitação de uma Unidade de Emergência de Isolamento Municipal e a criação de um alojamento para receção de profissionais de saúde (na expectativa de resposta aos piores cenários); aquisição e distribuição de equipamentos de proteção individual; promoção de ações de higienização dos espaços públicos e comuns; distribuição de compras às casas de idosos; aplicaram-se medidas económico-sociais, entre outras ações.

A par de tais iniciativas e no sentido de se cumprirem os serviços municipais essenciais, reorganizaram-se os mesmos, salvaguardando-se sempre, as condições de segurança dos colaboradores da autarquia, baseadas nas recomendações da DGS. Ainda que em tempos reduzidos de prestação da atividade laboral e em sistema de turnos, o equilíbrio da atividade municipal foi garantido, pelo que a capacidade de adaptação dos funcionários municipais, na generalidade, é aqui merecedora de uma palavra de elogio e agradecimento.

Pese embora as circunstâncias limitantes antes mencionadas, em momento algum foram descuradas as atenções para o desenvolvimento do Concelho, nomeadamente ao nível da promoção das nossa marcas identitárias. Não foi por acaso que a Olaria Pedrada de Nisa foi recentemente galardoada com o selo de



Presidente da Câmara Municipal - **Dra. Maria Idalina Alves Trindade**
Presidente da Assembleia Municipal - **Prof. Doutor João José Esteves Santana**

pré-finalista das “7 Maravilhas da Cultura Popular”. A condição de emergência que naturalmente capturou em grande medida o nosso foco gestor, não desacelerou a dinâmica corrente, a ação social, a preservação territorial. A atividade municipal continua claramente, a ser pautada pelo investimento em novas infraestruturas, requalificação de espaços, promoção e valorização do território em prol das populações do concelho, ainda que em tempos difíceis. Presentemente, a expressão do investimento no Concelho é contabilizada em mais de 5 milhões de euros, repartidos em 3.135.048 euros em obras em curso, 1.226.216 em obras adjudicadas e prontas a iniciar, assim como 703.546 euros em projetos técnicos em concurso.

Perante as incertezas do momento cujo término se augura, porém, e infelizmente ainda não se vislumbra o caminho a percorrer será sinuoso e certamente pautada pela exigência de muito trabalho e de muitas cautelas.

Neste contexto e com a determinação e o empenho que, modéstia à parte, nos caracterizam, vamos promover alguns momentos culturais em espaço público ao ar livre e em escrupuloso respeito pelas regras de segurança e distanciamento impostas pela DGS, por isso antecipadamente apelamos aos civismo e à necessidade absoluta do cumprimento dos Planos de Contingência e ao uso de Equipamentos de Proteção Individual porque este maldito vírus, para além de ser contagioso, é mortífero.

Podem sempre contar connosco.

TRABALHAMOS PARA AS PESSOAS!



COVID-19

Câmara Municipal investe 110 mil euros em testes para a segurança e proteção dos munícipes

Em tempo de pandemia, e quando toca em proteger a população, não há que olhar a meios e investir! Por isso, a Câmara Municipal investiu em Equipamentos de Proteção Individual, numa Unidade de Isolamento, em apoio aos mais idosos, e acima de tudo em testes de despiste à COVID-19.



Campanha de testagem nas IPSS's

O bem-estar e a saúde dos munícipes são o foco central do trabalho autárquico, e o Município de Nisa, atendendo às indicações das autoridades sanitárias que apelavam à realização de testes de despiste, não hesitou na irredutível decisão de “testar, testar, testar”, apostando na sua própria campanha, resultante de um **investimento total de 110 mil euros e executada através de um laboratório referenciado pela DGS.**

De 14 de abril a 29 de maio, muito antes do início da campanha de testagem levada a cabo pela Segurança Social, o Município de Nisa executou cerca de 400 testes de despiste à COVID-19, nomeadamente nos locais de maior risco: as IPSS's.

Foram testados exclusivamente pela Câmara Municipal todos os colaboradores das Santas Casas da Misericórdia de Alpalhão, Arez e Amieira do Tejo, e do Centro Social de Tolosa, por serem estas as primeiras IPSS's do Concelho a seguir as indicações da DGS no que concerne à realização de um horário em espelho.

Além destes, foram também testados todos os funcionários do Centro Escolar de Nisa, bem como os professores do ensino secundário e educadoras do ensino pré-escolar, no âmbito do regresso às aulas presenciais já em fase de confinamento, situação para qual foi delineado um plano de segurança entre o Município e o Agrupamento de Escolas de Nisa



Campanha de testagem no Centro Escolar



Unidade de Isolamento de Emergência Municipal nas Termas da Fadagosa

Unidade de Isolamento de Emergência Municipal oferece todas as condições para um isolamento seguro e condigno em caso de surto local

Utilizando os recursos logísticos disponíveis, o Município de Nisa criou uma **Unidade de Isolamento de Emergência Municipal** com condições que dificilmente se encontram noutras unidades similares.

Instalada, depois das devidas adaptações, na ala de internamento do Complexo Termal de Nisa, esta Unidade de Isolamento está separada das instalações do balneário termal e da área de SPA, e apetrechada com os devidos equipamentos, **climatização e águas quentes sanitárias**, garantindo a **capacidade de confeccionar refeições**, bem como a higiene e o conforto necessários a utentes e cuidadores.



Máscaras reutilizáveis "èNisa"

Na sequência da criação desta Unidade de Isolamento, foi ainda reabilitado um apartamento do Município, situado na Av. D. Dinis, em Nisa, a fim de poder acolher os profissionais de saúde que se desloquem para o Concelho em caso de necessidade.



Visita à Unidade de Isolamento pela Diretora da Segurança Social, Administrador da ULSNA e Comandante Distrital da Proteção Cívil



Higienização e Desinfecção das Vias Públicas

Pequenas ações garantem grande segurança

No início do surto, a Câmara Municipal desencadeou uma operação sistemática de **higienização e desinfecção das vias públicas e ecopontos** de todas as freguesias do Concelho.

Além disso, encerrou todos os serviços municipais abertos ao público, **reduziu o horário laboral dos seus funcionários**, que foram também devidamente apetrechados com Equipamentos de Proteção Individual (adquiridos pela própria autarquia para distribuição pelos seus colaboradores e pelos colaboradores de todas as IPSS's do Concelho) e **distribuiu gratuitamente, em todas as freguesias, máscaras reutilizáveis**.



*EPI cedido aos
funcionários para recolha de lixo*

Pandemia reforça medidas sociais

Outra medida que orgulha a Câmara Municipal, foi a criação do serviço "**Nisa Social... Leva a Si**" a todas as localidades do território concelhio, possibilitando que os mais vulneráveis conseguissem as suas compras, tanto de supermercado como de farmácia, com apenas uma chamada telefónica, permanecendo assim em casa, tal como recomendado pelas autoridades sanitárias.

Também no âmbito social, e já ciente do agravamento da situação económica que o isolamento viria causar, o Município de Nisa concebeu um conjunto de medidas económico-sociais que visam essencialmente a **prorrogação e isenção de algumas tarifas cobradas pela autarquia até final do próximo mês de setembro**.



*Entrega de compras no âmbito
do serviço "Nisa Social... leva a Si!"*



Empenho e dedicação Reabilitar em benefício da população

Distinta e desafiante, a gestão municipal exige um olhar atento aos grandes e pequenos pormenores que, por sua vez, influenciam as diversas áreas de trabalho da autarquia. São trabalhos diversos como a revitalização do Centro Histórico de Nisa, o bem-estar animal, a comunicação e apresentação online do município, a aquisição de novos equipamentos, e outros tantos que confluem num interesse comum de cuidar e reabilitar as valências do Concelho.

Melhorar o Centro Histórico

O Município de Nisa tem em marcha a operação «**Vamos, juntos, dar um novo brilho à Vila!**» com o objetivo de cuidar e dignificar este núcleo urbano no coração da Vila de Nisa, por forma a torná-lo mais atrativo, potenciando o turismo e a fixação de habitantes.

No âmbito desta revitalização, que tanto empenho tem requerido à Câmara Municipal, foram notificados os proprietários de edifícios em estado de degradação, situados no Centro Histórico, a fim de procederem à recuperação dos mesmos, estando já aprovado um **Regulamento Municipal para Recuperação de Fachadas no Centro Histórico de Nisa** que apoiará essa recuperação.



*Rua Capitão Pais de Morais
no Centro Histórico de Nisa*

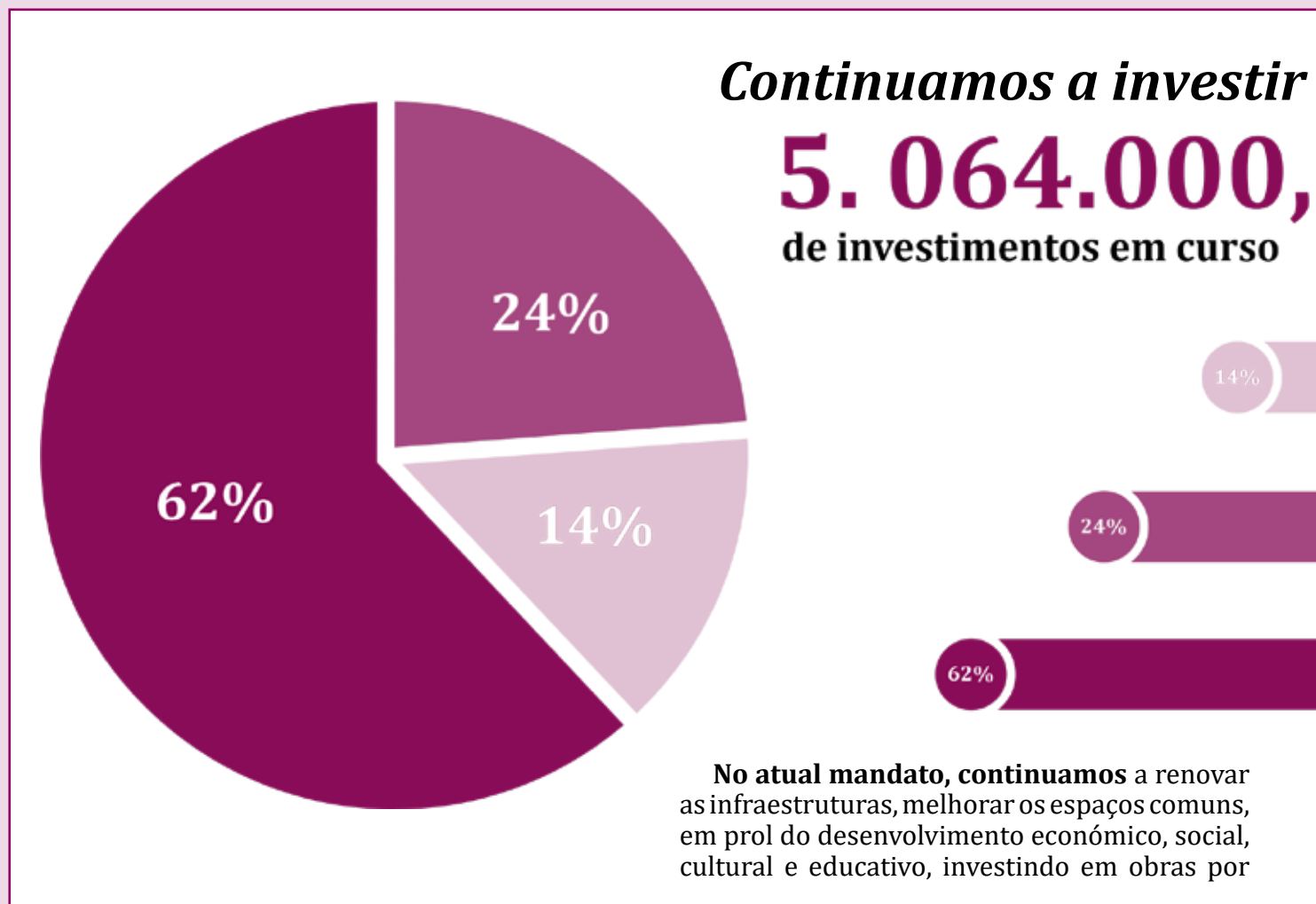
Nisa integra Associação de Municípios para Recolha de Animais Errantes

Com o objetivo de assegurar o **bem-estar animal e a defesa da saúde pública**, a Câmara Municipal de Nisa juntou-se a outras 12 autarquias do centro do país para em conjunto formarem a Associação de Municípios para a Gestão do **Centro Intermunicipal de Recolha de Animais Errantes (CIRAE)**.

Esta associação tem como fim principal a exploração e promoção do CIRAE, localizado em Proença-a-Nova, através da realização comum de interesses específicos dos municípios que a integram, na defesa de interesses coletivos de natureza sectorial, regional e local, podendo para o efeito estabelecer protocolos, acordos de gestão com entidades públicas ou privadas.



*Escritura da Associação para a
Gestão do CIRAE*



No atual mandato, **continuamos** a renovar as infraestruturas, melhorar os espaços comuns, em prol do desenvolvimento económico, social, cultural e educativo, investindo em obras por

Novas viaturas dão maior qualidade ao parque auto do Município

Para reforço da frota municipal, foi adquirida uma viatura ligeira de nove lugares para o transporte dos **alunos das freguesias para o Centro Escolar de Nisa.**

Foi também adquirido um veículo de apoio logístico à Barca d' Amieira.



Viatura de 9 lugares adquirida pela CMN



Entrega da viatura de auxílio ao operador da Barca d' Amieira



para desenvolver
00€

Projetos técnicos em concurso

703.000,00€

Projetos adjudicados a iniciar brevemente

1. 226.000,00€

Valor de obras em curso e projetos em curso

3. 135.000,00€

todo o Concelho, em prol da população local e dos seus visitantes e do desenvolvimento local. **Porque um Concelho renovado e dinâmico é um Concelho atrativo!**



Novo site do Município de Nisa

Município de Nisa tem novo site

Reconhecendo a importância do digital nos dias que correm, e atendendo à evolução dos tempos, o Município de Nisa **modificou a sua página web**. Um novo site, com um layout mais moderno e identitário, que possibilita um acesso mais rápido e claro, ao mais variado tipo de informação disponibilizada pelo Município e **em diversas línguas**.



Investimento e economia

Zona Industrial está a crescer!

Têm crescido gradualmente, com o apoio da Câmara Municipal, os investimentos na Zona de Atividades Económicas de Nisa, que se prepara para acolher um novo projeto do Município que visa promover o desenvolvimento local e regional.

Incubadora de novas empresas – um novo investimento

A Incubadora de Novas Empresas que o Município de Nisa está a fazer nascer na ZAE, visa impulsionar a atividade económica do Concelho **apoando o arranque de novos projetos com potencial económico e com interesse para o desenvolvimento local e regional.**

Trata-se de um projeto de grande atratividade empresarial, principalmente para jovens empreendedores, de desenvolvimento

económico e de carácter inovador, concretizado numa infraestrutura com um layout multifuncional destinado a empresas da área de serviços, ao estímulo do conceito de empreendedorismo em coworking, e a hospedar projetos de natureza industrial.

Crescem os investimentos na ZAE

A autarquia proporciona medidas de apoio e incentivo ao investimento que passam pela **elaboração gratuita do Projeto de**

Novo Espaço Empresarial



Incubadora de Novas Empresas (Projeto 3D)



Visita à empreitada de construção da Incubadora de Novas Empresas na ZAE

Arquitetura e Especialidades, redução da Taxa de IMI e IMT (valores mínimos), venda de lotes por apenas 20 cêntimos o m², isenção de Pagamento da Ligação dos Ramais de Saneamento Básico e redução de 50% da taxa de Licenciamento da Obra de Construção.

O resultado destas medidas tem levado a um gradual aumento dos investimentos na ZAE, do qual são exemplo as novas instalações das empresas nisenses A2EL - Publicidade e Serviços, Lda e as novas instalações da Nisagáz Soc. Unip., Lda.



Novas instalações da empresa Nisagáz na ZAE



Novas instalações da empresa A2EL na ZAE



Novas instalações da empresa A2EL na ZAE



Nisa e Alpalhão com novas Unidades de Saúde

Há matérias sobre as quais é obrigatório manter o rigor e evitar o desleixo. É por isso que o Município de Nisa mantém a sua forte aposta nos apoios sociais e o seu forte investimento na saúde, criando uma nova Extensão de Saúde de Alpalhão e concretizando o tão desejado Novo Centro de Saúde de Nisa.



Visita à Extensão de Saúde de Alpalhão (provisória)



Interior do Novo Centro de Saúde de Nisa

A Câmara Municipal cedeu à ULSNA parte do Centro Cultural Prof. José Maria Moura, em Alpalhão, como solução condigna e provisória ao encerramento da Extensão de Saúde local, resultante das infiltrações no edifício da antiga Casa do Povo onde laboravam os respetivos serviços.

Sendo esta uma solução provisória, o Município de Nisa, em parceria com a ULSNA, já deu início ao processo para a construção de uma **Nova Extensão de Saúde**, que vai nascer junto ao Centro Cultural de Alpalhão, com um

investimento global de 381.487,12 euros (que comporta a empreitada, o projeto técnico e os equipamentos médicos, hospitalares, administrativos e informático) e para a qual foi assinado um protocolo entre ambas as entidades.

Também definitiva é a solução para o estado obsoleto em que se encontra o Centro de Saúde de Nisa que vai ser transferido para uma nova infraestrutura, construída graças ao empenho e à candidatura realizada pela Câmara Municipal ao P.O. Alentejo, da qual foi conseguido um co-financiamento de 85% do custo total da obra, avaliada em 1 milhão e 400 mil de euros.

Ao esforço do **Município acresce ainda a compra do terreno no valor de 186.930,00€, a requalificação dos acessos, através de um investimento no valor de 124.799,62€, e também o custeamento de 7,5% do valor total da empreitada de construção do Novo Centro de Saúde, percentagem idêntica ao investimento da ULSNA a quem foi cedida a posição contratual firmada com a empresa Joaquim Fernandes Marques & Filho, S.A, por exigência das regras comunitárias.**



Protocolo - Nova Ext. de Saúde de Alpalhão



Serviço da Oficina Móvel Social

As pessoas são a razão do nosso trabalho

A Câmara Municipal desenvolve um importante e notório trabalho de apoio social, assente na inquietação pelas carências daqueles que mais precisam, porque sempre foram e continuarão a ser, a principal razão do trabalho autárquico do atual executivo.

Através do **Programa “Nisa Social”**, a Câmara Municipal ajuda os seus munícipes, em ações concretas como a **Oficina Móvel Social**, a **Teleassistência**, o **Fundo de Apoio Municipal**, o **Cartão Municipal do Idoso** (que oferece entre outros serviços, a redução da tarifa da água e ajuda no pagamento de medicamentos), e o projeto **“Nascer em Nisa”** que pretende fixar os mais jovens e promover a natalidade, através da oferta de um cheque-bébé a cada criança recém-nascida.



Visita Pastoral do Bispo Diocesano

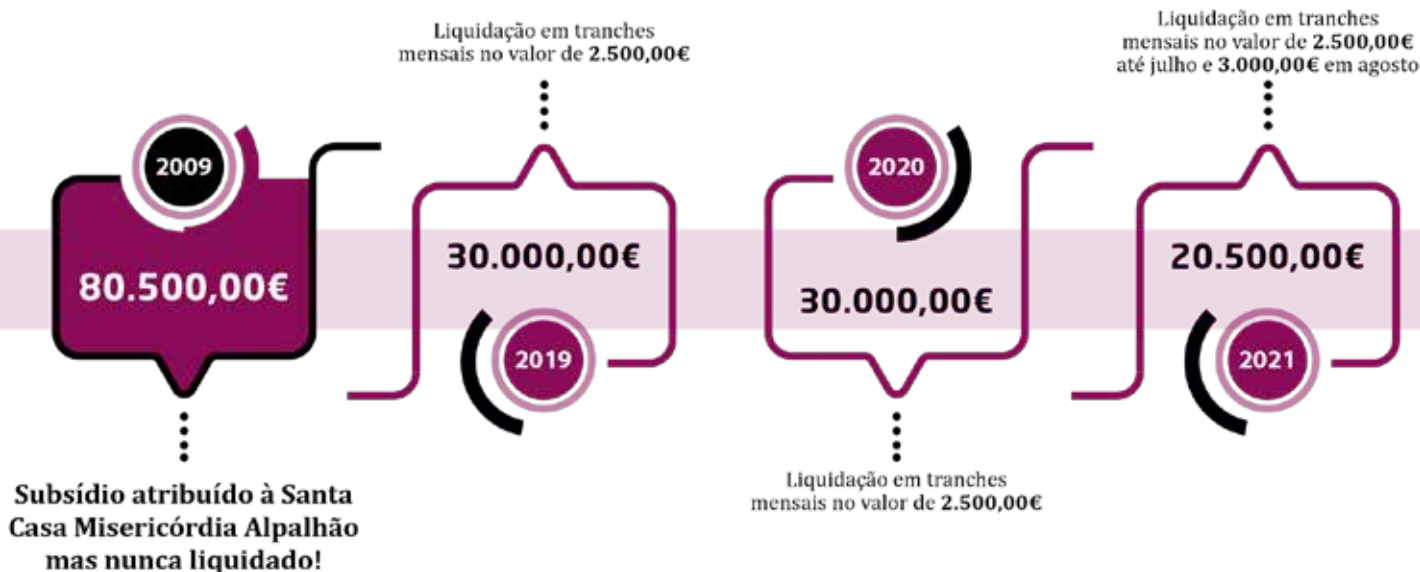
Visita Pastoral reforça relações sociais e institucionais com a Diocese de Portalegre-Castelo Branco

Reconhecendo o importante papel da Igreja na ação social e a sua relevância em tantos projetos, espaços e elementos patrimoniais do Concelho de Nisa, a Câmara Municipal acolheu uma vez mais, honrosamente, o alto representante da Diocese de Portalegre-Castelo Branco, Sua Excelência Reverendíssima Senhor Dom Antonino Dias, durante a sua Visita Pastoral ao território concelhio.

O prelado teve oportunidade de se reunir com o executivo autárquico, na presença também dos párcos locais, Pe. Joaquim Valente, Pe. Constantino Buapale Malu e Pe. Floriano Jaling, num encontro em que foi possível dialogar sobre alguns projetos em comum e reforçar as relações institucionais e fraternas entre as entidades.



Entrega de cheques do programa “Nascer em Nisa” (antes da pandemia)



A VERDADE DOS FACTOS

Subsídio à Santa Casa da Misericórdia de Alpalhão

Município de Nisa está a pagar, atualmente, uma dívida superior a 80 mil euros que herdou de compromissos da anterior gestão, não cumpridos entre janeiro de 2009 e novembro de 2010, e respeitantes à empreitada de requalificação do edifício da Antiga Escola Primária para a criação da Creche “Ternura dos Pequeninos”.

No entanto, a obra foi concretizada, inaugurada na presença da então Ministra do Trabalho e da Solidariedade Social, e o apoio pecuniário da Câmara Municipal nunca chegou a ser pago.



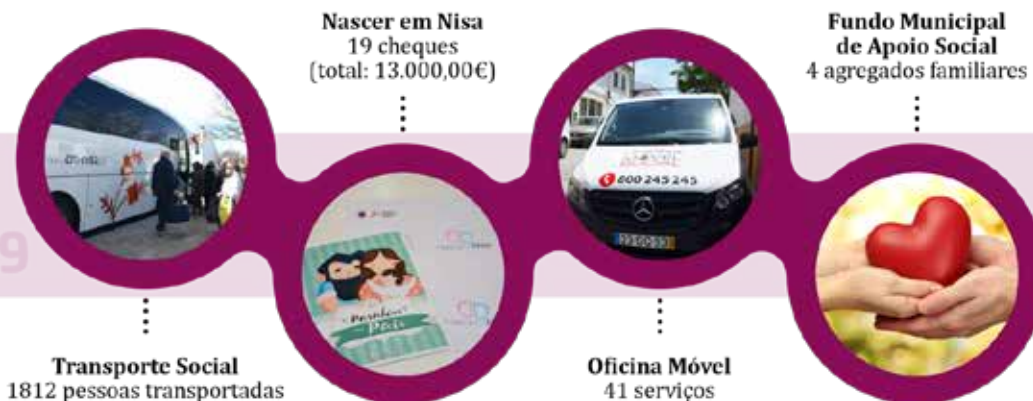
Creche "Ternura dos Pequeninos" em Alpalhão

Em 2019, o atual executivo deliberou proceder ao pagamento do subsídio em dívida pagando o que era devido através de um plano de pagamento mensal, de acordo com as disponibilidades financeiras à razão de 2500€ por mês, que se estenderá até 2021.



Números referentes a

2019





Olaria Pedrada de Nisa vence fase distrital das “7 Maravilhas da Cultura Popular”

O Artesanato Nisense tem merecido um interessante e crescente relevo a nível nacional, expondo-se em competições e mostras que elevam o nome do Concelho e o tornam apetecível e orgulhoso de si mesmo, mostrando tal brio em exímias montras do Posto de Turismo que continuam a deslumbrar residentes e visitantes.

Artesanato de Nisa é destaque a nível nacional

Apostamos em nós e saímos a ganhar. Este é o mote que leva o Município de Nisa a investir naquilo que melhor tem e produz, por forma a **promover o turismo no Concelho**.

Fruto dessa aposta é a dupla conquista no “**Prémio 5 estrelas - Regiões**” que galardoaram o **Queijo de Nisa**, que renova o prémio conquistado em 2019, e os **Bordados de Nisa**, premiados pela primeira vez pelo “Prémio 5 estrelas”, reconhecendo assim esta arte diferenciadora e identitária.

A Olaria Pedrada de Nisa foi a **grande vencedora do Distrito de Portalegre** no concurso “**7 Maravilhas da Cultura Popular**”, tornando-se uma das culturas pré-finalistas que podem ser eleitas como maravilhas da cultura popular portuguesa.

Para apadrinhar e promover a Olaria Pedrada de Nisa nesta competição, a Câmara Municipal convidou o **Pe. André Beato**, jovem nizzorro que sempre defendeu, e continua a defender, as artes e tradições da Vila e do Concelho de Nisa.



Participação na Final Distrital transmitida pela RTP desde Marvão



Montra alusiva às aplicações em feltro

Montras do Posto de Turismo destacam tradição e história do Concelho

As Montras do Posto de Turismo de Nisa continuam a ilustrar os tempos de hoje e os que

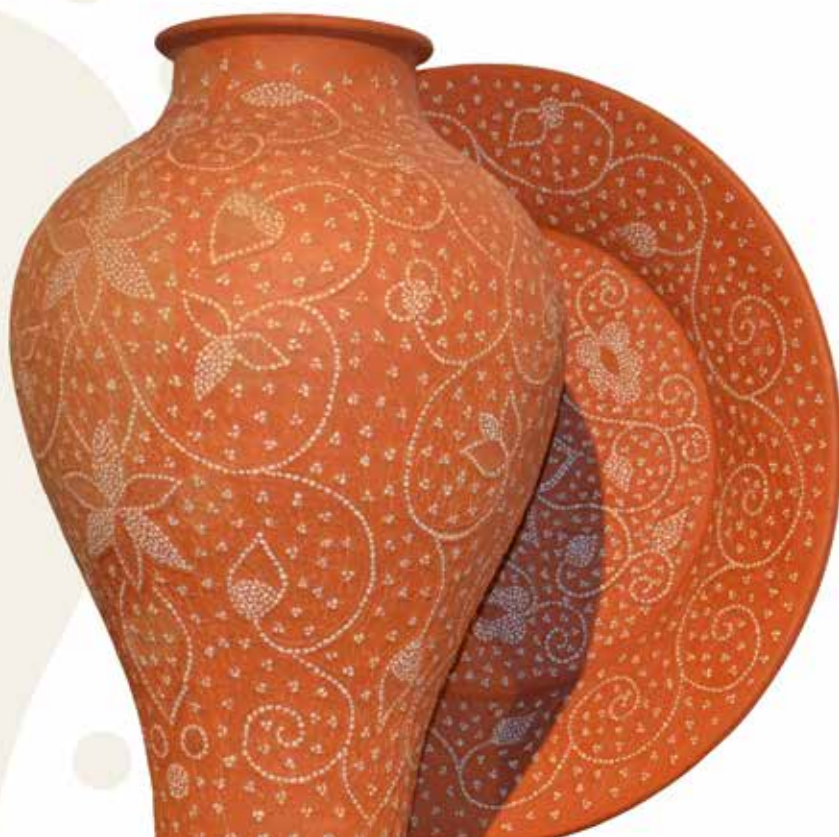
lá vão, a combinação de costumes e tradições, um trabalho que se sente nas emoções de quem observa e se deslumbra com aquele autêntico postal ilustrado que delicia tanto os visitantes como os próprios munícipes de Nisa.



OLARIA PEDRADA DE NISA PRÉ-FINALISTA

A Câmara Municipal de Nisa agradece o empenho e generosidade de quantos colaboraram para que esta singular e bonita arte nisense conquistasse o 1º lugar da Fase Distrital do concurso.

Bem hajam por esse apoio! Juntos elevaremos ainda mais alto o nome de Nisa, divulgando com orgulho este Concelho que É NISA! É NOSSO!



CÂMARA MUNICIPAL NISA

www.cm-nisa.pt





Cultura adaptada à pandemia Município continua a promover atividades culturais

Parece que foi há muito, o tempo em que ainda era possível juntar uma multidão em festa e folia, como foi o caso do Carnaval. Hoje, promover a cultura não é a tarefa mais fácil. Ainda assim, o Município de Nisa mantém as suas atividades culturais, ainda que adaptadas às exigências da atual pandemia.

Carnaval anima crianças e adultos

Foi com muita folia e animação, ainda sem sequer imaginar a mudança social que se avizinhava, que foi vivido mais um “**Nisa Carnaval**”, constituído por dois eventos: o **Baile de Carnaval**, que encheu o Mercado Municipal de foliões de todas as idades, com muita animação, prémios e convívio; e o **Desfile de Carnaval**, marcado pela presença e a alegria dos alunos do Agrupamento de Escolas de Nisa, e no qual a marca “éNisa” foi protagonista, através dos disfarces das várias turmas (patrocinados pela Câmara Municipal) que

representaram vários elementos identitários, desde as típicas cantarinhas aos queijos e doçarias, e até mesmo a coleção de canecas e o *lettering* patente na Praça da República foram escolhidas para o efeito carnavalesco no qual também **participaram** as crianças do **Jardim de Infância da Santa Casa da Misericórdia de Nisa** e alguns **utentes da ERPI e Centro de Dia** da mesma instituição e de outras instituições do Concelho, designadamente das **Santas Casas da Misericórdia de Alpalhão, Arez, Amieira do Tejo e Montalvão**, e ainda dos Centros Sociais de Tolosa e Santana.



Baile de Carnaval no Mercado Municipal de Nisa



Desfile de Carnaval



Desfile de Carnaval



Desfile de Carnaval



Desfile de Carnaval

Atividades promovem cultura

A atividade cultural no Município de Nisa goza de um caráter pedagógico forte que procura incentivar miúdos e graúdos a valorizar mais as diversas formas de cultura.

Foram várias as ofertas educativas de índole cultural que nos últimos meses registaram uma grande adesão na Biblioteca Municipal: **Exposições, “Leituras e Memórias”** (realizada com os idosos institucionalizados do Concelho), **“Sábados com Histórias”** e **“Hora do Conto”** (destinadas às crianças e aos pais).

Neste âmbito, em tempos de pandemia, o Município lançou uma alternativa aos habituais encontros de leitura, através do programa **“Hora**



Gravações da Hora do Conto Online

do Conto Online” e facultando diariamente nas suas plataformas digitais uma sugestão de leitura.



Câmara Municipal fornece novos equipamentos informáticos ao Agrupamento de Escolas de Nisa

A Câmara Municipal não só mantém como reforça sistematicamente os seus compromissos em prol do ensino e do sucesso escolar, especialmente nestes tempos em que a pandemia de COVID-19 alterou todas as rotinas e programações, obrigando a uma interrupção da atividade letiva que foi mais tarde retomada por alguns níveis de ensino, contando sempre com o apoio do Município de Nisa que fez questão de testar professores e funcionários.

Comprometido com uma área de relevada importância como é a Educação, o **Município de Nisa concede anualmente um conjunto de apoios ao Agrupamento de Escolas de Nisa** por forma a garantir condições favoráveis ao progresso letivo e à prática das atividades curriculares.

Foi nesse âmbito, e perante a realidade do ensino à distância, provocado pela pandemia COVID-19, que a Câmara Municipal

disponibilizou material informático ao Agrupamento de Escolas de Nisa, por forma a garantir equitativamente a todos os alunos, equipamentos para a participação nas aulas por videoconferência.

Esta ação foi mais tarde reforçada pelo Município de Nisa através da cedência de mais equipamentos informáticos, nomeadamente 50 tablets, destinados aos alunos cujas famílias são carenciadas.



Cedência de 50 tablets ao Agrupamento de Escolas de Nisa



Preparação do regresso às aulas presenciais

Câmara Municipal contribui para o regresso às aulas em segurança

Na senda dos apoios prestados ao Agrupamento de Escolas de Nisa, a Câmara Municipal assumiu uma vez mais os seus compromissos e participou ativamente na preparação do regresso às aulas presenciais, depois das mesmas terem sido interrompidas devido à pandemia de COVID-19.

Nesse âmbito, o Município **testou funcionários e professores, e disponibilizou um serviço de transporte municipal** para os alunos do 11º e 12º anos, residentes nas localidades de Alpalhão, Arez, Tolosa, Arneiro e Montalvão, por forma a facilitar a deslocação até ao Centro Escolar de Nisa.



*Acordos para apoios
técnicos, logísticos e financeiros*

Da preparação para o regresso às aulas presenciais fez também parte a **Ação de Sensibilização no âmbito das Boas Práticas Higiénico-Sanitárias** destinada aos colaboradores, entre os quais professores e funcionários não docentes, e cujo principal objetivo foi alertar para a importância da adoção de regras e medidas referenciadas pelas autoridades de saúde.



Ação de Sensibilização pelo Exército Português

Protocolos com o Agrupamento de Escolas para maior sucesso escolar

A Câmara Municipal realizou em fevereiro **três acordos que garantem apoios técnicos, logísticos e financeiros à Coudelaria Ribeirinho Paralta**, bem como a **cedência de transporte**, para o desenvolvimento do projeto de Hipoterapia do Agrupamento de Escolas de Nisa.

Foram também realizados acordos que garantem apoios na disponibilização de transporte, recursos técnicos e acolhimento de estágios diversificados, na sequência dos Cursos de Educação e Formação de Jovens – Tipo 2, nas áreas de Bombeiros e Tratador e Desbastador de Equinos.



“Caminhos de Nisa ao Encontro do Património” Centenas de caminhheiros e uma crítica elogiosa

O programa de caminhadas promovido pela Câmara Municipal “Caminhos de Nisa ao Encontro do Património” foi forçadamente interrompido, tal como o desporto em geral, mas, antes disso conseguiu atrair inúmeros participantes e ser referência no Jornal “A Sul” com a iniciativa PR4 + PR9 “O melhor dos 2 percursos”.

Percursos pedestres do concelho são referência

A Câmara Municipal continua a manutenção atenta e cuidadosa da sua rede de percursos pedestres, estimulada através do programa “Caminhos de Nisa ao Encontro do Património” promovido pela autarquia e que atrai inúmeros participantes não só de todo o país, como de outras nacionalidades.

No início deste ano, antes da forçada interrupção devido à pandemia de Coronavírus, o Município promoveu uma destas caminhadas no PR4 NIS e no PR9 NIS, um trajeto de cerca de 13,4 Km, com início e término no Arneiro,



Passagem pela ponte suspensa do PR9-NIS



Vanessa Shnitzer do jornal “A Sul”

que permitiu aos participantes conhecer e/ou visitar alguns pontos de interesse como a zona do Conhal, o Buraco da Faiopa, o Pego das Portas e as Portas de Ródão.

A iniciativa **“Caminhos de Nisa ao Encontro do Património – O melhor de 2 percursos”** foi motivo de crítica elogiosa no jornal **“A Sul”**, por título de **Vanessa Shnitzer**. A autora do artigo em questão aclamou a experiência vivida enquanto participante da caminhada, manifestando a relevância da iniciativa e como esta devia ser extensiva a todo o Alentejo.



Município protege a sua floresta ***Novo Plano de Defesa da Floresta contra Incêndios***

Já está aprovado e disponível para consulta, o Novo Plano de Defesa da Floresta contra Incêndios do Município de Nisa, um elemento fundamental na proteção da área florestal e das populações, que é, por sua vez, uma das preocupações permanentes da Câmara Municipal, levando a ações contínuas por parte da Equipa de Sapadores Florestais.

Preservação e conservação ambiental para melhor qualidade de vida

Foram realizadas ações de limpeza e higienização desde o início do ano decorrente, nomeadamente a **limpeza dos espaços**

verdes no Centro Escolar de Nisa, a limpeza dos arvoredos na Praça da República e na Ribeira de Nisa, e a limpeza e higienização do reservatório de Nisa.





Manutenção das Redes Secundárias de Faixas de Gestão de Combustível

Floresta tem atenção especial do Município

Em cumprimento do Decreto-Lei 124/2006 de 28 de junho, a **Câmara Municipal aprovou e disponibilizou no site do Município, no mês de junho, a atualização do Plano Municipal de Defesa da Floresta contra Incêndios que vigorará até 2029**. O novo Plano pretende cumprir com as medidas necessárias de forma a prevenir o território florestal contra os incêndios.

Tendo em conta as operações necessárias a ser executadas, o Município tem planeado algumas intervenções que visam o combate a eventuais incêndios e adquiriu material para auxiliar na gestão e defesa da floresta.

A limpeza e manutenção das faixas de gestão de combustível, da Rede Primária e Secundária (nas zonas de maior risco), é uma das intervenções que visa atenuar a possível ocorrência de incêndios, tendo a Equipa de Sapadores Florestais um papel crucial nesta missão.

A floresta do Concelho de Nisa está também protegida através do projeto **“Voluntariado Jovem para a Natureza”**, destinado a jovens entre os 18 e os 30 anos de idade, que visa promover práticas de voluntariado juvenil na área da preservação da natureza e florestas.



Novo limpa-bermas adquirido pela CMN



Voluntariado Jovem para a Natureza



Associações e Município de mãos dadas Em prol da dinamização do Concelho

Reconhecendo o papel preponderante das associações na dinamização do Concelho, o Município de Nisa mantém os apoios destinados às coletividades, tanto monetários como materiais e logísticos. E este ano, apesar da crise pandémica, não é exceção.

Câmara Municipal oferece painel de azulejos ao Grupo Ciclo Alpalhoense

O apoio da Câmara Municipal às associações do Concelho vai muito além dos subsídios financeiros, uma vez que o Município de Nisa cede também variados tipos de ajudas materiais

e logísticas de que é exemplo o painel de azulejos pintado à mão por uma artista nisense, com motivos alusivos aos bonitos xailes bordados de Alpalhão, que foi oferecido ao Grupo Ciclo Alpalhoense nas comemorações do seu 25º Aniversário, e que pode ser apreciado desde então na sede desta coletividade.



Oferta do painel nas celebrações dos 25 anos do GCA



Auto de entrega do Terminal Rodoviário para sede do Moto Clube de Nisa

Moto Clube de Nisa tem nova sede

O Município de Nisa assinou um contrato de comodato com o Moto Clube de Nisa para cedência de uma parcela do Terminal Rodoviário para instalação da sua sede social, uma vez que a infraestrutura se encontrava inutilizada após inúmeras tentativas de negociações com a Rede Nacional de Expressos, todas elas infrutíferas.



Nova sede do Moto Clube de Nisa

Apoios concedidos entre janeiro e maio de 2020

Associação	Iniciativa/Evento	Tipo de Apoio
AJAL - Associação de Jovens de Alpalhão	Apoios Financeiros 2020	300,00 euros - Apoio ao Plano de Atividades
AJITA - Associação Juvenil de Tolosa	Apoios Financeiros 2020	300,00 euros - Apoio ao Plano de Atividades
Associação de Veteranos do Sport Nisa e Benfica	Apoios Financeiros 2020	500,00 euros - Apoio ao Torneio Vila de Nisa
Associação dos Amigos do Mártir Santo	Festas em Honra de S. Sebastião Mártir Santo - Nisa - 24 a 26 de Janeiro	Cedência de equipamentos e materiais diversos (inclui equipamento de som), apoio técnico na elaboração do plano de evacuação em situações de emergência e isenção de pagamento de taxas.



<i>Associação</i>	<i>Iniciativa/ Evento</i>	<i>Tipo de Apoio</i>
<i>Associação Humanitária dos Bombeiros Voluntários de Nisa</i>	Apoios Financeiros 2020	30.000,00 euros - Apoio à aquisição de equipamentos e materiais para combate a incêndios e socorro à população
<i>Associação Pela Salavessa</i>	Apoios Financeiros 2020	300,00 euros - Apoio à Chocalhada
<i>Associação Tolosa Aventura TT</i>	Apoios Financeiros 2020	500,00 euros - Apoio ao XVIII Passeio Moto TT
<i>Centro de Artesanato Regional de Nisa</i>	Apoios Financeiros 2020	1.200,00 euros - Apoio ao funcionamento das instalações
<i>Clube Desportivo e Recreativo de Santana</i>	Apoios Financeiros 2020	500,00 euros - Apoio ao Torneio de Jogos Tradicionais e Prova de BTT
<i>Diocese de Portalegre e Castelo Branco</i>	Movimentos dos Cursilhos de Cristandade - 1 de Março	Cedência do Cine-Teatro com apoio técnico e sonorização
<i>Fábrica da Igreja Paroquial de Nossa Senhora da Graça</i>	Apoios Financeiros 2020	8.890,00 euros - Apoio ao funcionamento da igreja matriz
<i>Grupo Ciclo Alpalhoense</i>	Festas em Honra de S. Sebastião - Alpalhão - 26 de Janeiro	Cedência de equipamentos e materiais diversos
	25º Aniversário do Grupo - 29 de Fevereiro	Cedência de 1 estrado em madeira
	Apoios Financeiros 2020	1.000,00 euros - Apoio à conclusão das obras na Sede Social
<i>Grupo de Bombos de Nisa</i>	Apoios Financeiros 2020	1.000,00 euros - Apoio ao Festival de Bombos
<i>Grupo Desportivo e Recreativo Alpalhoense</i>	Apoios Financeiros 2020	1.000,00 euros - Apoio aos Torneios de Futebol de Salão e de Futebol de Veteranos e Concurso de Pesca Desportiva
<i>Grupo Toc'A Marchar - Tolosa</i>	Apoios Financeiros 2020	500,00 euros - Apoio a atuações
<i>Inijovem</i>	Apoios Financeiros 2020	1.500,00 euros - Apoio à Rota do Contrabando



Associação	Iniciativa/ Evento	Tipo de Apoio
Moto Clube de Nisa	Apoios Financeiros 2020	500,00 euros - Apoio ao Plano de Atividades
Nisa Fustal Clube	Taça de Futsal Francisco Gil - 15 de Fevereiro	Cedência do pavilhão desportivo
	Apoios Financeiros 2020	1.500,00 euros - Apoio às inscrições, exames médicos e seguros desportivos dos atletas.
Paróquia de N^a Sr^a da Graça	Encontro Diocesano de Acólitos - 22 de Fevereiro	Cedência do Cine-Teatro com apoio técnico e sonorização
Rancho Típico das Cantarinhas de Nisa	Apoios Financeiros 2020	1.000,00 euros - Apoio à realização do Festival de Folclore
Santa Casa da Misericórdia de Amieira do Tejo	III Noite de Fados - 1 de Fevereiro	Empréstimo de equipamento de som e 2 estrados de madeira extensíveis
Sociedade Columbófila Nisense	Apoios Financeiros 2020	500,00 euros - Apoio à atividade anual e ao Leilão de Pombos
Sociedade Filarmónica Alpalhoense	Apoios Financeiros 2020	5.000,00 euros - Acordo de Colaboração para o Ensino da Música
	Prevenção da COVID-19	Cedência de equipamento de proteção individual
Sociedade Musical Nisense	Apoios Financeiros 2020	7.800,00 euros - Acordo de Colaboração para o Ensino da Música. 1.350,00 euros - Universidade Sénior
Sport Nisa e Benfica	Campeonatos Distritais Futebol 2019/2020	Apoio em transporte aos vários escalões jovens em competição (benjamins, infantis e iniciados)
	Apoios Financeiros 2020	6.500,00 euros - Acordo de Colaboração para a Gestão e Manutenção do Campo de Jogos e Sintético 4.500,00 euros - Apoio ao Futebol Infantil
Sporting Clube de Nisa	Apoios Financeiros 2020	1.000,00 euros - Apoio à Corrida de São Silvestre
Vamos à Vila - Montalvão	Apoios Financeiros 2020	300,00 euros - Comparticipação do valor do seguro do edifício da sede da Associação



Obras Concluídas

O interesse em requalificar o passado, melhorar o presente e construir o futuro, leva o Município de Nisa a executar constantemente inúmeras obras, de pequenas e grandes dimensões, por empreitada ou por administração direta, e sempre com o objetivo de melhorar o quotidiano dos munícipes e criar espaços condignos e agradáveis aos visitantes do Concelho.



AMIEIRA DO TEJO

Zona de Lazer da Barca da Amieira do Tejo

Antes



NISA

Valorização da Porta de Montalvão

Depois



NISA

Valorização da Porta de Montalvão



FALAGUEIRA
Estrada de Acesso ao Cemitério



ALPALHÃO
Arranjo Paisagístico do Largo do Calvário



AMIEIRA DO TEJO
Requalificação da Estrada Municipal



NISA
*Requalificação de
acessos ao novo Centro de Saúde*



NISA
*Requalificação de
acessos ao novo Centro de Saúde*



NISA
Reparação de estores das janelas no Mercado



NISA
Manutenção do Museu do Bordado e do Barro



ALPALHÃO - *Substituição total da iluminação pública por "leds"*



CACHEIRO
Reposição de calçada



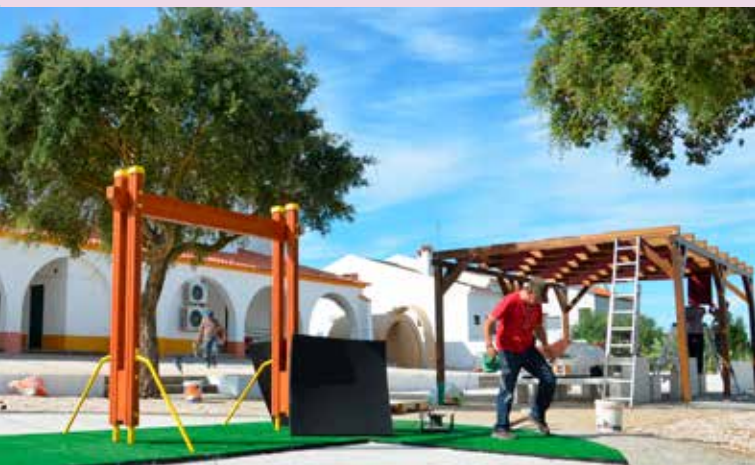
CHÃO DA VELHA
Reposição de calçada



ALPALHÃO
Reparação de floreira junto ao Mercado



PARDO
Pintura do Centro Comunitário



MONTALVÃO - Montalvão "Vintage"
Assentamento de calçada, piso do baloiço



NISA - Reposição de equipamentos
na Anta dos Saragonheiros



NISA - Centro Escolar de Nisa
Pintura de linhas para pista de Atletismo



ALPALHÃO
Reparação de lajetas



Obras
A decorrer



NISA

Construção da Incubadora de Novas Empresas na Zona de Atividades Económicas de Nisa



AMIEIRA DO TEJO

Extensão do Percurso PR1 Trilho do Figueiró



AMIEIRA DO TEJO

Extensão do Percurso PR1 Trilho do Figueiró



NISA
Requalificação e Ampliação do edifício do Hospital Velho



NISA
Requalificação do edifício do Hospital Velho



NISA
Requalificação do edifício do Hospital Velho



MONTALVÃO - Montalvão "Vintage"
Valorização e Recuperação da Escola Primária



MONTALVÃO - Montalvão "Vintage"
Valorização e Recuperação da Escola Primária



NISA
Construção do novo Centro de Saúde de Nisa



NISA
Manutenção do Relógio da Torre de Nisa



NISA
Manutenção do Relógio da Torre de Nisa



NISA - Novo Posto de
abastecimento de veículos elétricos



NISA
Requalificação da entrada poente



Obras

A iniciar brevemente

Santana -Requalificação do Largo da Igreja

Após formalização de protocolo com a Diocese de Portalegre - Castelo Branco na qualidade de proprietário do terreno, está executado o projeto de arquitetura e especialidades para o lançamento da empreitada de beneficiação e valorização do Largo da Igreja de Santana.



Santana

Largo da Igreja em Projeto 3D



Santana

Largo da Igreja em Projeto 3D

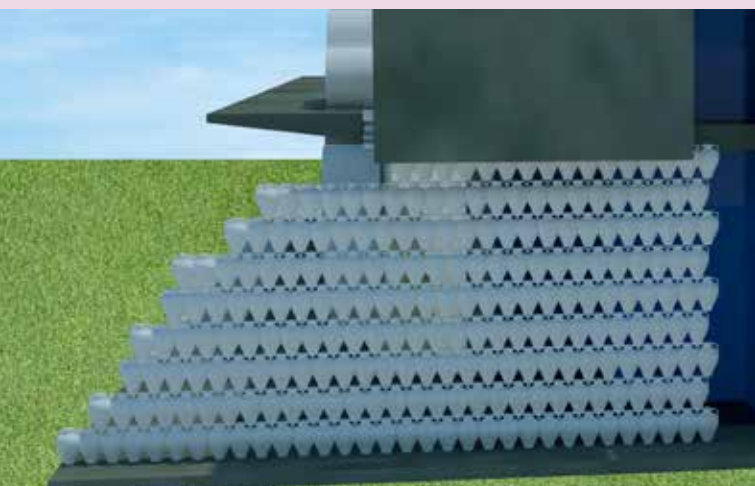


Santana

Largo da Igreja em Projeto 3D



NISA
Centro de Artes & Ofícios na Antiga Escola do Convento (Projeto 3D)



NISA
Pormenor do Centro de Artes & Ofícios



TOLOSA - Rotunda em homenagem ao Queijo e aos Queijeiros



TOLOSA
Piscina ao Ar Livre

Um Concelho cuidado é um Concelho atrativo

São exemplo dessa aposta autárquica, a construção de um Centro de Artes & Ofícios na Antiga Escola do Convento, em Nisa, a construção de uma Piscina ao Ar Livre e de uma Rotunda em homenagem ao Queijo e aos Queijeiros, em Tolosa, e ainda a requalificação de várias ruas do Concelho, através de um trabalho contínuo que visa garantir condições de segurança em termos de mobilidade e circulação, substituir a rede de águas pluviais e renovar as ruas.



ALPALHÃO - Requalificação da Rua N.º 3 (ainda em terra batida)



ALPALHÃO
Requalificação da Rua Direita



ALPALHÃO
Requalificação da Rua de St. António



ALPALHÃO
Requalificação do Largo do Terreiro



AMIEIRA DO TEJO
Requalificação da Rua da Cruz



AMIEIRA DO TEJO
Requalificação da Rua do Adro



AREZ
Requalificação da Rua António Lopes Subtil



AREZ - *Requalificação da Rua António José de Almeida*



NISA
Requalificação da Rua junto à Praça de Touros



NISA
Arranjo Paisagístico da Fonte da Tijela



CÂMARA
MUNICIPAL
NISA

www.cm-nisa.pt

ALIENAÇÃO DE LOTES E TERRENO PARA CONSTRUÇÃO URBANA

□ Lote de terreno nº1



📍 NISA - Junto à Fonte d'Aluada

🏠 ÁREA DO LOTE: 423,40m²

📐 BASE DE LICITAÇÃO: **12.702,00€**

📍 NISA - Junto à Fonte d'Aluada

🏠 ÁREA DO LOTE: 502,00m²

📐 BASE DE LICITAÇÃO: **15.060,00€**

□ Lote de terreno nº4



□ Terreno da Av. D. Dinis



📍 NISA - Avenida D. Dinis

🏠 ÁREA DO TERRENO: 609,60m²

📐 BASE DE LICITAÇÃO: **76.200,00€**

❓ MAIS INFORMAÇÕES EM:



CÂMARA
MUNICIPAL
NISA



Telefone: 245 410 000 - Ext.: 321



E-mail: patrimonio@cm-nisa.pt

www.cm-nisa.pt

TOLOSA

Piscina ao Ar Livre

Aguarda o Visto do
Tribunal de Contas para
início da obra



www.cm-nisa.pt

NISA - Boletim Municipal
Semestral / JAN.JUN.2020
DISTRIBUIÇÃO GRATUITA

